

附件二

計畫編號：ARDSWC-114-058

---

**休閒農業區的產業創新輔導模式研究**  
**Research on the Industrial Innovation**  
**Guidance Model of**  
**Leisure Agricultural Areas**

---

執行單位：輔仁大學

執行期間：114年2月18日至114年12月31日

計畫主持人：李青松 教授

研究人員：蔡政懿

**農業部農村發展及水土保持署 編印**

**中華民國 114 年 12 月**

(本報告書內容及建議純屬執行單位意見，僅供本署施政參考)



# 休閒農業區的產業創新輔導模式研究

## 摘要

本研究以「行動研究法」為核心，針對全臺 106 個休閒農業區進行系統性調查，以及進行深度訪談、現地訪視與三類問卷蒐集（休閒農業區、縣市主管機關、陪伴輔導師），旨在釐清休閒農業區現行輔導機制之運作狀態、輔導層級定位問題、組織治理挑戰與產業創新需求，並建構可持續的產業創新輔導模式。

本計畫先以組織運作現況出發，發現多數休閒農業區仍面臨幹部流動率高、角色分工不清、資料管理能力薄弱、對輔導師依賴度高等問題。輔導制度方面，雖然實地訪視仍為最主要的介入方式，但層級定位模糊、輔導師角色混用、專業輔導與陪伴輔導界線不清，均造成行政與執行端溝通成本上升。從三份問卷分析可見，三方利害關係人對「組織運作強化」、「營運管理妥適」、「財務與人力資源能力提升」及「品牌與行銷策略建立」等策略之重要性具有高度共識，反映休閒農業區創新推動的基礎能力亟需補強。

行動研究的陪伴式輔導實作證實，共識營與標竿學習等跨區交流機制可有效促進休閒農業區之間的互助合作，並逐步形成以共創、對話為核心的輔導文化，改善單一休閒農業區孤立發展的限制。研究亦指出，休閒農業區治理成熟度可從「自主型」、「互助共榮型」與「依賴型」三種類型加以區分，其中自主型具備清楚定位與穩定組織，最能承接創新輔導；互助型仰賴跨區合作與輔導師協作；依賴型則因治理不穩與資料不足，對科技或創新介入的效益有限。

根據本研究分析結果，本研究提出政策、輔導及實務三面向建議，包括：強化中央到地方之輔導層級定位；建置休閒農業智慧管理

平台整合經費、資料與評鑑流程；健全專職總幹事制度以提升治理連續性；明確區分陪伴與專業輔導師功能；以及在休閒農業區端優先建構組織章程、人力配置、財務透明與資料管理能力。此外，研究強調未來創新與科技工具的導入必須建立在清楚定位與完備資料基礎之上，以避免形式化操作與資源失衡。

本研究透過行動研究與量化多源資料的整合，建構出一套以「先定位、後數據、再創新」為核心的輔導模式，作為中央機關、縣市政府與休閒農業區推動永續發展、治理成熟化與產業創新的重要參考。

**關鍵詞：創新輔導、科技應用、行動研究**

# **Research on the Industrial Innovation Guidance Model of Leisure Agricultural Areas**

## **Abstract**

This study adopts an action research approach and conducts a comprehensive investigation of all 106 leisure agricultural areas across Taiwan. Through systematic surveys, in-depth interviews, on-site observations, and three structured questionnaires targeting leisure agricultural areas, county and municipal authorities, and accompanying consultants, the research aims to clarify the operational status of the current guidance mechanism, identify issues related to hierarchical positioning, examine challenges in organizational governance, and assess innovation needs. The ultimate goal is to construct a sustainable model for industrial innovation guidance.

Beginning with an examination of organizational operations, the study finds that many leisure agricultural areas continue to face challenges such as high turnover of key personnel, unclear role division, weak data management capabilities, and a strong dependence on consultants. Although on-site visits remain the primary mode of guidance intervention, ambiguous hierarchical positioning, overlapping roles between accompanying and professional consultants, and unclear functional boundaries have increased communication costs for both administrative and execution units. Analysis of the three questionnaires further reveals strong consensus among stakeholders regarding the importance of strengthening organizational operations, improving managerial practices, enhancing financial and human resource

capabilities, and building brand and marketing strategies—highlighting the urgent need to reinforce the foundational capacities required for innovation.

The accompanying-guidance practices implemented through action research demonstrate that cross-area mechanisms such as consensus-building workshops and benchmarking activities effectively promote mutual support and collaboration among leisure agricultural areas. These mechanisms help cultivate a guidance culture rooted in co-creation and dialogue, reducing the limitations of isolated development. The study also identifies three governance maturity types—autonomous, collaborative, and dependent. Autonomous areas exhibit clear positioning and stable organizational structures, making them best suited for innovation-oriented guidance. Collaborative areas rely heavily on cross-area cooperation and consultant support, while dependent areas, characterized by unstable governance and insufficient data, show limited readiness for technological or innovative interventions.

Based on the findings, this study proposes recommendations across policy, guidance, and practical dimensions. These include strengthening the hierarchical positioning of guidance from the central to local levels; establishing a “Leisure Agriculture Smart Management Platform” to integrate funding, data, and evaluation processes; enhancing the professional general manager system to ensure continuity in governance; clarifying the distinctions between accompanying and professional consultants; and encouraging leisure agricultural areas to prioritize the establishment of organizational charters, manpower allocation, financial transparency, and data management capabilities. The study further

emphasizes that the implementation of innovation and technological tools must be grounded in clear positioning and robust data infrastructure to avoid superficial adoption or resource imbalance.

By integrating action research with multi-source quantitative data, this study develops a guidance model centered on the principle of “Positioning First, Data Second, Innovation Third.” This model serves as an important reference for central authorities, local governments, and leisure agricultural areas in advancing sustainable development, governance maturity, and industrial innovation.

**Keywords: Innovative Counseling, Technology Application, Action Research**

# 目次

摘要.....	I
Abstract.....	III
目次.....	VI
表次.....	VIII
圖次.....	IX
<b>第一章 緒論 .....</b>	<b>1-1</b>
第一節 研究背景與動機 .....	1-1
第二節 研究目的 .....	1-3
<b>第二章 工作執行方法與步驟 .....</b>	<b>2-1</b>
第一節 工作執行方法 .....	2-1
第二節 工作執行步驟 .....	2-3
<b>第三章 工作進度與交付項目 .....</b>	<b>3-1</b>
第一節 計畫甘特圖 .....	3-1
第二節 計畫交付項目 .....	3-1
第三節 陪伴輔導師制度之運作現況與挑戰 .....	3-20
第四節 自主型休閒農業區的發展模式 .....	3-24
第五節 依賴型休閒農業區的發展模式 .....	3-27
第六節 互助共榮型休閒農業區的協作模式 .....	3-29
第七節 三種發展模式案例之比較 .....	3-31
<b>第四章 結論與建議 .....</b>	<b>4-1</b>
第一節 結論 .....	4-1
第二節 建議 .....	4-11
參考文獻.....	參-1
附錄.....	附錄-1

附錄一、訪談摘要 .....	附錄-1
附錄二、研究問卷 .....	附錄-23
附錄三、期末審查會議紀錄暨回覆辦理情形 .....	附錄-33

## 表次

表 2-1 休閒農業區類型特徵.....	2-5
表 3-1 研究問卷之架構.....	3-2
表 3-2 不同研究對象在輔導方式與需求之題項說明.....	3-3
表 3-3 不同研究對象在基本資料與組織特性之題項說明.....	3-3
表 3-4 研究問卷樣本結構.....	3-4
表 3-5 研究背景資料.....	3-5
表 3-6 輔導方式及需求量表.....	3-7
表 3-7 休閒農業區、縣市主管機關與輔導師的輔導概況.....	3-10
表 3-8 發展策略量表.....	3-13
表 3-9 休閒農業區與輔導師的依賴程度.....	3-14
表 3-10 三種發展模式案例之比較.....	3-31
表 4-1 各類型休閒農業區在組織治理與創新成熟度之比較.....	4-8
表 4-2 角色定位與權責分工.....	4-11
表 4-3 休閒農業區分級指標表.....	4-13
表 4-4 跨部門合作機制表格.....	4-18
表 4-5 角色定位與任務分工對照表.....	4-20
表 4-6 不同類型的休閒農業區之科技導入建議.....	4-30

## 圖次

圖 3-1 計畫甘特圖 .....	3-1
圖 3-2 陪伴輔導師制度架構圖 .....	3-20



## 第一章 緒論

### 第一節 研究背景與動機

休閒農業是一種結合農業生產、自然景觀與地方人文的綜合型農業經營模式，藉由觀光化與體驗式的方式，實現鄉村資源的再整合與價值轉化，進一步拓展了鄉村資源優勢，形成了與城市產業形態截然不同的特色產業(Yen, 2020)。在臺灣自 1989 年起因應休閒遊憩市場的興起，開始推動相關政策，逐步形塑休閒農業的制度與產業基礎(陳昭郎，2005；段兆麟，2006)。1996 年政府頒布《休閒農業區設置管理辦法》，並於 2002 年修正為《休閒農業輔導管理辦法》，不僅擴大政策涵蓋範圍，也賦予地方政府更大發展彈性，推動休閒農業區成為農村多元發展的主要場域。截至 2025 年，臺灣已設置 106 個休閒農業區(農業易遊網，2025)。

休閒農業是利用農業、生態、景觀和文化資源，為遊客提供食、住、休、娛、購的商業模式，且具有可觀的經濟效益，休閒農業在面對動態的消費市場和發展，經營者面臨的首要問題是資源如何有效利用(Hsiao & Tuan, 2023)。在面對日趨動態的市場需求與多元競爭環境下，業者經營面臨資源有效配置、服務創新與價值鏈整合等多重挑戰(Palmi & Lezzi, 2020; Roman et al., 2020)。

儘管休閒農業發展已具初步規模，實務上仍存在諸多挑戰。首先，部分休閒農業區組織運作不健全，導致資源整合與政策執行落差；其次，地方政府與業者之間的輔導與協作機制尚缺乏彈性與效率，難以回應市場快速變化與多元需求。此外，業者之間的合作模式與知識分享平台亦不成熟，影響整體產業創新與永續發展的動能。

近年來，休閒農業與農村觀光協同發展明顯提升，推動產業間的互補與資源共享，反映出休閒農業已逐步邁向初步協調與協作的階段 (Zhou, 2024)。政策支持、市場需求與基礎建設是推動農業與觀光融合的關鍵因素 (Yan, 2024)。Sang (2024)提出「農旅雙鏈模式」作為一種新型的產業融合機制，強調透過文化導向與循環經濟理念，提升休閒農業的創新潛力與永續性。

綜上所述，休閒農業結合農業生產、文化體驗與生態旅遊，不僅拓展了鄉村資源的多元價值，也為地方經濟注入新的活力。隨著休閒農業在臺灣的制度建構與實務發展日益成熟，休閒農業區已成為推動農村轉型與地方創生的重要平台。然而，組織運作不健全、資源整合困難、輔導機制缺乏彈性等問題，仍限制其整體發展潛力。

為深化對產業創新與協同合作的理解，本研究導入 Adner (2006)所提出的「創新生態系統 (Innovation Ecosystem)」理論作為理論基礎，以強調創新活動並非單一企業的成果，而是依賴整體系統中多方參與者的互動與協調。將聚焦於休閒農業區的組織運作與產業輔導現況，進一步探討產業創新輔導的模式與方法，並嘗試建構一套具體可行的執行機制。此外，將探討休閒農業區在推動產業創新過程中，如何透過跨部門協同合作來重構價值鏈、降低風險依賴並強化資源整合。透過創新生態系統的視角，有助於理解休閒農業區如何在資源有限的情況下，創造整體價值並實現區域永續發展。同時亦將關注業者間合作創新的可能性與平台建構，以期強化區域內知識流通與資源共享，促進產業群聚與永續發展。

## 第二節 研究目的

鑒於休閒農業區在臺灣已成為農村發展與地方創生的重要推手，其運作效能與創新能力對於整體產業發展具有關鍵性影響。在實務上，許多休閒農業區仍面臨組織治理薄弱、資源整合困難、創新動能不足與業者合作機制不彰等問題，亟需透過系統性的研究加以釐清與改進。

本研究綜合理論與實務視角，旨在深入探討休閒農業區組織運作與產業輔導的現況，分析其產業創新輔導的模式與方法，並嘗試建構一套具體可行的產業輔導執行機制，同時整合區域內業者的合作與創新動能，以回應動態市場與政策環境的挑戰。具體研究目的如下：

- 一、探討休閒農業區組織運作與產業輔導概況。
- 二、分析休閒農業區產業創新輔導模式與方法。
- 三、建構休閒農業區產業創新輔導的運作執行。
- 四、整合休閒農業區產業業者的合作創新機制。



## 第二章 工作執行方法與步驟

在本計畫進行行動研究之前，將先進行系統性的文獻蒐集與分析，以建構研究基礎、釐清休閒農業區輔導制度之發展脈絡，並作為後續研究設計與行動方案擬定之依據。

### 第一節 工作執行方法

本計畫將以行動研究法作為研究核心，進行休閒農業區的產業創新輔導模式之研究設計。行動研究是行動者對其所處之社會位置、情境、社會經濟政治的環境結構，運用情境下的行動，以及運用行動所產生影響所進行的自主研究（陶蕃瀛，2004；蔡清田，2000）。許多研究者的研究對象通常是他人的行為，或是從他人的社會位置出發進行分析。研究者對其他行動者或其行動進行研究，並且其他行動者不僅僅作為被研究的對象，而是平等地參與研究問題的形成、研究資料的收集與解釋，成為協同研究者，那麼此類研究可以被歸類為行動研究。此類行動研究通常被稱為參與式研究（Participatory Research）（Park, 1992）或合作行動研究（甄曉蘭，1995）。

此外，行動研究還以多種名稱呈現，例如參與式行動研究（Participatory Action Research）（Whyte, 1991）、社區行動研究（Community-Based Action Research）（Stringer, 1999）、實務工作者研究（Practitioner Research）（Fuller & Petch, 1995），以及課程行動研究（curriculum action research）（蔡清田，2005）等。行動研究也是「課程研究」的一種類型之一，透過行動研究，有助於課程發展理念的實踐（蔡清田，2007）。「行動研究」（Action Research）是一種需要經過系統性規劃與深思熟慮設計的研究方法（McNiff, 1995），並非隨

意或任性而為之 (Ebbutt, 1983)。這種研究邏輯強調行動與研究之間的互動循環，形成持續不斷的反饋與優化過程（陳伯璋，2001；歐用生，2003；黃政傑，2005）。它核心的特徵在於促進理論與實務之間的對話和反饋 (Schon, 1983; 1987)，並遵循歷程模式的程序原則（蔡清田，2000；Peters, 1967；Stenhouse, 1975；Elliott, 1998）。本研究將以休閒農業區幹部參與的工作坊之課程設計進行，就是旨在提供解決實務問題的行動方案（黃光雄、蔡清田，2002）。通過行動研究，研究者得以從當中提出改善實務問題的解決，並在理論驗證與創新提出具體的策略（蔡清田，2007）。

Kang (2016)認為在行動研究設計的過程中，讓參與者真正投入，使其能夠表達自身的知識、經驗與價值觀；設計者在其中扮演關鍵角色，不僅要協助參與者提出觀點，也需在不同設計方法之間建立連結，使各項工具能產生整合效益，最終共同形塑出具備永續性的服務方案。Pawar 等人(2015)從許多成功案例發現，在服務方案的實際發展階段，組織透過與在地公民及利害關係人協作，共同參與設計歷程，讓設計在在地社群中扎根，正是社會設計的核心精神。

因此，針對休閒農業區的治理現況與輔導制度，本計畫採行動研究具有必要性：一、行動研究可回應休閒農業區長期面臨的治理困難，例如：幹部變動頻繁、資料管理不足、跨機關溝通不清等問題；二、行動研究可整合不同行動者的觀點，使休閒農業區、政府與陪伴輔導師能在對話中釐清責任分工、重新建構合作模式；三、行動研究的循環性質適合用於本計畫所需的「工作坊—行動方案—回饋修正—跨區學習」模式，可避免一次性輔導或短期專案所造成的制度斷點。

## 第二節 工作執行步驟

為使本計畫後續行動方案之設計能符合休閒農業區實際需求，完成全臺 106 個休閒農業區組織運作與輔導現況之盤點後，將進一步進行資料統整與初步分析，以作為後續行動研究之核心依據，並將分析的結果將作為後續深度訪談、參與觀察與工作坊課程設計之基礎，並協助明確界定本計畫執行方向，使整體研究流程更具系統性、連續性與可操作性。

### 一、盤點目前106個休閒農業區的組織運作與現有的輔導概況。

本研究盤點全臺灣休閒農業區的組織運作現況，運用問卷調查法，從縣市政府、輔導師、休閒農業區管理幹部等多方角度進行系統性分析與彙整。盤點內容將涵蓋主要販售商品、經營特色、地區分布及既有的輔導模式等要素，旨在全面了解不同休閒農業區的運作特性與發展現狀。

此外，辦理陪伴輔導師共識會議及資料庫建立，藉由討論與經驗分享，提供地方政府媒合轄下休閒農業區推動組織，輔以相關領域專家學者，協助產業推動輔導或專業諮商需求，落實推動效益以及避免產生資訊落差，並提供輔導師資料庫，供休閒農業區業者參考。

透過此盤點與彙整，研究將提出臺灣各地休閒農業區在組織結構與經營模式上的多樣性與共通點，為後續的輔導模式設計與政策建議提供實證基礎。

共識會議活動流程：

時間		課程內容	備註
8:20-8:50	30 分鐘	報到	
8:50-9:00	10 分鐘	長官致詞	
9:00-10:30	90 分鐘	休閒農業的六級化產業	
		休閒農業的相關法規	
10:30-10:40	10 分鐘	中場休息	
10:40-12:10	90 分鐘	休閒農業區組織的陪伴輔導	
		休閒農業區權益關係人或經營	
12:10-13:10	60 分鐘	休息時間	
13:10-16:10	180 分鐘	休閒農業診斷與評鑑	
		休閒農業區相關計畫申請	
16:10-		賦歸	

共識會議活動照片：



透過共識會議，提供陪伴輔導師最新中央政策的相關資訊。

## 二、選定不同類型的休閒農業區進行行動研究。

本研究將基於對休閒農業區組織運作現況的盤點結果，依休閒農業區類型概分 3 種進行分析：

表 2-1 休閒農業區類型特徵

類型	自主型	依賴型	互助共榮型
特徵	休閒農業區自主性強者，其具備強大的內部組織能力、清晰的經營目標，且對政府資源或外部輔導的依賴程度較低。他們通常能夠在市場趨勢或政策變化來臨時，迅速進行調整。	休閒農業區依賴較依賴陪伴輔導師，其內部能力和目標清晰度較低，對於外部輔導或政府資源有顯著的依賴性。他們需要輔導師提供明確的指引、協助建立基本功，且往往缺乏長期、自給自足的營運規劃。	休閒農業區與陪伴輔導師共榮共好，強調輔導師與休閒農業區之間是共同成長、相互支持的關係。輔導師不僅提供專業知識，更扮演協調、引導、傳承的角色，促使休閒農業區由內而外地提升自我能力。

同時，研究將邀請休閒農業區的管理幹部參與專為本研究設計的工作坊活動，透過這參與式的學習與互動平台，促進幹部對營運策略與管理實務的深入理解與應用，通過此類參與式的輔導運作過程，在幹部間建立共識並提升其能力。

## 三、行動研究以設計工作坊，導入各項產業創新輔導模式。

本研究採用行動研究方法，以建構適用於休閒農業區的產業創新輔導模式為核心目標。行動研究強調研究者與實務工作者之間的合作關係，並透過「診斷—行動計畫—實施—評估—再行動」的循環歷程進行反覆修正，使研究與實務能夠在互動過程中共同成長。基於此方法論，本研究以辦理工作坊作，結合休閒農業區在治理、品牌、行銷、

資料管理及組織協作上的實務需求，導入創新輔導元素，包例如科技知能融入課程設計、透過團體動力了解團體成員溝通與互動模式、凝聚力、團體文化等面向等，以形成兼具參與性與可操作性的輔導架構。

在研究流程的前期，本計畫進行全臺 106 個休閒農業區的組織運作盤點，透過問卷調查、深度訪談及現地參與觀察，釐清各休閒農業區在治理結構、行政人力、資料蒐整能力、品牌定位與輔導制度等面向的運作現況。分析結果顯示，多數休閒農業區面臨決策斷層、總幹事制度不穩定、行政能力不足、資料基礎薄弱以及代間合作不易等問題，反映組織在長期運作中的結構性瓶頸。為使後續行動方案更具針對性，運用 SWOT、STP、PEST 等分析工具協助休閒農業區檢視自身優劣勢、品牌定位、目標市場及外部環境因素，進一步釐清需求與發展方向。

在行動計畫設計階段，本研究將創新輔導模式導入工作坊課程，內容涵蓋科技基礎知能、組織溝通與協作技巧、品牌與市場策略、資料管理概念等。課程設計以「先定位、後數據、再科技」作為核心原則，避免休閒農業區在缺乏資料基礎的情況下即匆促導入數位工具，而是先協助其建立知識庫、提升資料蒐整能力、明確品牌與目標客群。在工作坊中透過團體討論、互動演練與案例分析，使參與者理解休閒農業區內部的互動模式、溝通方式與組織文化，進而形塑跨成員的共識，並提升組織整體運作效能。

進入方案實施階段後，本計畫與輔導師合作於彰化縣休閒農業區定期辦理工作坊，以滾動式方式推動行動方案，透過紀錄與觀察蒐集業者回饋，並依據實務需求調整輔導重點。同時根據彰化縣政府安排跨區標竿學習與案例觀摩，使休閒農業區能從他區之成功經驗中獲得策略靈感，並促進跨區協作與知識互通。整體實施過程兼具理論反思

與實務驗證，展現行動研究強調的循環改進精神。

在成果評估階段，本計畫整合訪談資料、參與觀察與跨區交流成果，分析休閒農業區在組織成熟度與自主運作能力上的提升程度。最終，在行動階段，提出兼具創新性與實用性的產業創新輔導模式，例如：網站建置與搜尋引擎優化、AI 圖文與行銷素材生成、AR/VR 沉浸式導覽、AI 客服工具與管理儀表板等科技應用策略，並依休閒農業區發展成熟度提出漸進式導入建議。

透過將創新輔導模式的課程導入與實務操作，提供政策、輔導及產業實務層面作為未來推動休閒農業區產業升級與輔導制度優化之重要參考。

#### 四、運用目前的網路科技技術，導入開發學習創新思維與產出。

本研究預計導入的網路科技技術之科技知能的內容涵蓋多項創新技術，包括人工智慧（Artificial Intelligence, AI）工具的應用、360度全景導覽技術的應用，以及元宇宙空間的建置與應用，例如：AR、VR 等。這些科技元素將被引入並結合於休閒農業的創新輔導模式之中，旨在提升休閒農業區在輔導過程中的創新模式，並滿足市場的趨勢發展。透過科技的創新技術的輔助，輔導模式不僅能與市場的旅遊趨勢接軌，還能賦予休閒農業區全新的價值定位。這種結合自然與科技的創新體驗，將為消費者提供更豐富且多樣化休閒農業體驗的選擇，使他們在親近農業與自然生態的同時，也能享受科技帶來的沉浸式互動與便利。此模式的實施，預期將不僅推動休閒農業產業的創新與升級，也為科技應用於傳統產業提供實踐範例，進一步引領休閒農業區體驗學習與療癒活動的未來發展。

## **五、歸納整合產業創新發展模式與輔導休閒農業區計畫的研提。**

本研究將彙整研究的成果，提出休閒農業區的產業創新輔導模式之研究建議，希望能作為創新輔導模式的範本，提供給政府門、輔導單位與陪伴輔導師進行參考。

## 第三章 工作進度與交付項目

### 第一節 計畫甘特圖

本研究將以行動研究法作為休閒農業區創新輔導模式研究之核心概念，並在創新輔導模式中導入科技知能，期望能建構出休閒農業區的產業創新輔導模式。本計畫流程甘特圖如圖 3-1 所示。

工作項目	114 年									
	3 月	4 月	5 月	6 月	7 月	8 月	9 月	10 月	11 月	12 月
休閒農業區與產業輔導創新相關文獻整理	■	■	■							
盤點全臺休閒農業區組織運作與現有輔導模式				■	■					
撰寫期中成果報告					■					
進行行動研究					■	■	■			
籌畫執行休閒農業區產業創新輔導工作坊						■	■	■		
彙整研究成果及結案									■	■

圖 3-1 計畫甘特圖

### 第二節 計畫交付項目

本計畫為期一年，採行動研究法進行，以建構休閒農業區產業創新輔導模式為核心目標，並結合科技知能導入與區域合作機制建構。彰化縣休閒農業區的類型包含自主型、依賴輔導師型及互助共榮型等 3 種樣態，故作為本計畫之研究對象。本計畫辦理項目說明如下：

#### 一、設計研究問卷，以盤點全臺休閒農業區現況

##### (一) 問卷設計

本計畫以政府單位、輔導師及休閒農業區等不同角度設計研究問卷，檢視輔導師對於休閒農業區之輔導方式、輔導概況及發展策略，

並邀集專家學者審閱問卷。最後根據專家意見對問卷題目進行增刪、修改，以確保題目具有良好的內容效度。

本計畫旨在探討休閒農業區之經營輔導模式，採用問卷調查法為主要研究工具。研究對象涵蓋三類利害關係人，分別為「休閒農業區」、「縣市主管機關」以及「輔導師」。

依據研究目的與分析需求，以獲取多元視角設計問卷，並針對上述三類對象，分別發展三份對應之結構式問卷。

## (二) 構面設計與內容架構

本計畫之問卷針對不同研究對象（休閒農業區、縣市主管機關、輔導師）的需求，設計其構面題項(如表 3-1)。

表 3-1 研究問卷之架構

研究對象	構面	題數	合計
休閒農業區	輔導方式	19 題	70 題
	輔導概況	15 題	
	發展策略	26 題	
	組織特性	10 題	
陪伴輔導師	輔導概況	17 題	47 題
	發展策略	26 題	
	基本資料	4 題	
縣市主管機關	輔導需求	9 題	51 題
	輔導概況	12 題	
	發展策略	26 題	
	基本資料	4 題	

在發展策略構面上，三份問卷之題項完全一致，均採 Likert 五點量表，目的在於評估三方利害關係人對於休閒農業區未來發展策略重要性之認知（如：營運管理妥適、財務資金管理、人力資源培訓等）的重要性。透過統一題項設計，可直接比較三方對各項策略重要性的評價差異，分析「經營者」、「管理者」與「執行者」之間在發展策略認知上的共識與歧見，並進一步檢驗策略認知落差是否具統計顯著性。

在輔導方式與需求之構面，旨在測量不同利害關係人對於輔導方式之主觀認知、經驗與需求，採 Likert 五點量表施測，其問卷差異說明如表 3-2：

**表 3-2 不同研究對象在輔導方式與需求之題項說明**

研究對象	題項說明
休閒農業區 (輔導方式, 19 題)	題項設計聚焦於「實際經驗感受」，主要測量休閒農業區作為受輔導者，對輔導師在營運指導、問題介入、客製化輔導、資訊提供及評鑑協助等層面的感知程度。
陪伴輔導師	考量輔導師屬於輔導行動之「執行者」，其問卷聚焦於「輔導概況」的客觀描述與統計資訊，並未設置類似的題項以測量輔導師對其輔導方式或需求。
縣市主管機關 (輔導需求, 9 題)	題項聚焦於「行政期望需求」，旨在探討縣市主管機關作為管理者，對輔導師「應具備」或「應提供」之功能（如：應指導改善、應適時介入）之期望。

在輔導概況之構面，旨在蒐集輔導實施之客觀資料，包括輔導頻率、方式、資源運用及輔導項目等。三方在輔導過程中所扮演的角色深度不同：縣市主管機關偏向監督與統籌，輔導師負責實作執行，休閒農業區為接收者與反饋者，故在題項設計與深度上因研究對象不同而有所差異。

在基本資料與組織特性之構面，用於蒐集受訪者之背景資料，依受訪對象特性分別設計如表 3-3：

**表 3-3 不同研究對象在基本資料與組織特性之題項說明**

研究對象	題項說明
休閒農業區 (10 題)	聚焦於組織特性，如組織規模、成員結構、經營年限、章程制度與財務管理機制等。
縣市主管機關 (4 題)	聚焦於公部門職務背景，如職位類別、所屬單位、工作年資等。
陪伴輔導師 (4 題)	聚焦於專業背景，如輔導角色、年資、學歷與服務地區。

整體而言，透過「輔導知覺/態度」與「輔導概況」構面之差異化設計，分別蒐集「受輔導者」的經驗、「管理者」的期望、以及「執行者」的作為。此一設計可確保研究同時掌握主觀知覺差異與客觀行動事實，從而構建出休閒農業區經營輔導模式的完整圖像，並據以分析三方間之互動關係與認知落差。

### (三) 問卷結果

本計畫針對休閒農業區幹部、陪伴輔導師、縣市政府相關承辦人員等三類對象，以電子郵件、電話與紙本問卷寄送等方式進行問卷調查，截至 114 年 10 月 3 日止，共回收 146 份問卷，其中休閒農業區 58 份，縣市主管機關 37 份及陪伴輔導師 51 份。整體問卷樣本結構如表 3-4 所示。

表 3-4 研究問卷樣本結構

問卷類型	發放對象	回收份數	百分比(%)	主要代表角色
休閒農業區	各區主委、總幹事、幹部	58	39.7	產業端代表
陪伴輔導師	陪伴輔導師、平台老師、專業顧問	51	34.9	輔導端
縣市主管機關	農業處、農會或輔導單位承辦人	37	25.4	政策行政端

針對目前所回收之問卷樣本進行分析，如表 3-5 所顯示「研究背景資料」之單位類型、職稱、性別、從事休閒農業領域的工作經驗、休閒農業區對輔導師的依賴程度及輔導師與休閒農業區的互動程度等基本資料，進行次數分配與百分比分析，茲說明如下：

表 3-5 研究背景資料(n=146)

類別	休閒農業區 (n=58)		輔導師 (n=51)		縣市主管機關 (n=37)	
	次數	百分比 (%)	次數	百分比 (%)	次數	百分比 (%)
<b>單位類型</b>						
休閒農業區	58	39.7				
輔導師			51	34.9		
縣市政府					11	7.5
農(漁)會					20	13.7
區(鄉、市)公所					6	4.1
<b>性別</b>						
男	27	46.6	31	60.8	18	48.6
女	25	43.1	20	39.2	19	51.4
其他	6	10.3				
<b>從事休閒農業的工作經驗</b>						
1年以下			6	11.8	2	5.4
1~3年			6	11.8	7	18.9
3~5年			4	7.8	13	35.1
5~10年		N/A	14	27.5	6	16.2
10~15年			7	13.7	5	13.5
15年以上			14	27.5	4	10.8
<b>職稱</b>						
主委/執行長	11	19.0				
總幹事(執行長)	24	41.4				
主要幹部(含秘書)	16	27.6				
分區輔導平台老師			2	3.9		
陪伴輔導師			36	70.6		
專業輔導諮詢專家			13	25.5		
地方政府行政人員					34	91.9
其他	7	12.1			3	8.1
<b>對輔導師的依賴程度</b>						
非常不依賴	2	3.4				
較不依賴	15	25.9				
普通	32	55.2				
較為依賴	4	6.9				
非常依賴	5	8.6				
<b>輔導師與休閒農業區的互動程度</b>						
尚未輔導			8	15.7		

表 3-5 研究背景資料(n=146)

類別	休閒農業區 (n=58)		輔導師 (n=51)		縣市主管機關 (n=37)	
	次數	百分比 (%)	次數	百分比 (%)	次數	百分比 (%)
休閒農業區自主性強			13	25.5		
休閒農業區較為依賴			12	23.5		
與休閒農業區互助共榮			18	35.3		

### 1.針對休閒農業區的輔導方式及需求

本計畫針對縣市主管機關及休閒農業區，共計 95 位受訪者對輔導師於休閒農業區輔導過程中的作為進行調查，因該題項為調查輔導師的輔導過程，故未調查輔導師自主看法，以避免樣本偏差。

根據表 3-6 所示，在休閒農業區的看法中，以「輔導師指導休閒農業區在營運發展上之改善。」(M=4.12) 為所有題項最高、得分其次的題目為「輔導師能夠適時的介入，解決組織運作上的問題，並以循序漸進的輔導方式來維持休閒農業區運作。」(M=4.09)。

而得分最低的題項為「目前的陪伴輔導師符合休閒農業區的需求。」(M=3.29)，其次低分的題目為「各級輔導層級定位不明確，導致實務上經常出現輔導職責重疊或混淆的情形。」(M=3.52)。

在縣市主管機關的看法中，以「輔導師能夠依照休閒農業區所擁有的在地特色資源，為休閒農業區提出量身制訂的輔導計畫。」(M=4.49) 為所有題項最高、得分其次的題目為「輔導師能夠依照休閒農業區的場域協助營造地區特色及環境友善設施。」(M=4.41)。

而得分最低的題項為「輔導師會針對評鑑內容項目的執行與運作輔導休閒農業區。」(M=4.24)，其次低分的題目為「輔導師會協助休閒農業區運用數位科技新媒體情形(如:臉書(facebook)、IG(Instagram)或 line 等)。」(M=4.27)。

從「休閒農業區」與「縣市主管機關」兩個類型比較可看出，雙方對輔導師的整體評價偏正向，但在需求契合與職責明確性上仍存在差距。整體而言，兩方皆肯定輔導師的專業價值，輔導師能適時給予休閒農業區協助，並針對該休閒農業區特色制定量身計畫。惟休閒農業區認為輔導師所給予的專業，不完全符合休閒農業區自身的需求，且輔導層級混淆不清，未來可加強釐清各級任務分工。

表 3-6 輔導方式及需求量表(n=95)

題項	休閒農業區 (n=58)		縣市主管機關 (n=37)	
	平均數 (M)	標準差 (SD)	平均數 (M)	標準差 (SD)
1.您認為輔導師在進行輔導時，會指導休閒農業區在營運發展上之改善。	4.12	0.938	4.27	0.902
2.您認為輔導師會在進行輔導時，能夠適時的介入，解決組織運作上的問題，並以循序漸進的輔導方式來維持休閒農業區運作。	3.88	1.109	4.27	0.838
3.您認為輔導師在進行輔導時，能夠依照休閒農業區所擁有的在地特色資源，為休閒農業區提出量身制訂的輔導計畫。	4.09	0.942	4.49	0.804
4.您認為輔導師在進行輔導時，能夠依照休閒農業區的場域協助營造地區特色及環境友善設施。	3.97	0.991	4.41	0.832
5.您認為輔導師在進行輔導時，能夠不時為休閒農業區提供完整的農業相關資訊。	3.95	1.050	N/A	
6.當休閒農業區面臨問題時，輔導師會直接告訴您應該如何解決問題，並給予相關建議與指導。	3.97	1.108	4.38	0.861
7.當休閒農業區面臨問題時，輔導師會尊重休閒農業區組織所決定的處理方法。	3.98	1.051	N/A	
8.當休閒農業區面臨問題時(如：颱風、豪雨、地震等)，輔導師會與休閒農業區保持暢通聯繫，表達適當的關心。	3.67	1.049	N/A	
9.您認為輔導師會運用其人際影響力，尋	3.91	1.031	4.38	0.794

表 3-6 輔導方式及需求量表(n=95)

題項	休閒農業區 (n=58)		縣市主管機關 (n=37)	
	平均數 (M)	標準差 (SD)	平均數 (M)	標準差 (SD)
找其他陪伴輔導師，協助休閒農業區解決問題。				
10.您認為輔導師會給予休閒農業區相關認證之資訊，並輔以協助。	3.89	1.030	N/A	
11.您認為輔導師會協助休閒農業區運用數位科技新媒體情形(如：臉書(facebook)、IG(Instagram)或line等)。	3.52	1.188	4.27	0.871
12.您認為輔導師會在進行輔導時，會與休閒農業區共同討論計畫，並協助爭取公私部門相關資源(例如：農業部補助計畫等)。	3.76	1.113	4.32	0.884
13.您認為輔導師會在進行輔導時，會針對評鑑內容項目的執行與運作輔導休閒農業區。	3.93	1.090	4.24	1.140
14.輔導師在進行輔導時，也會協助輔導休閒農業區在評鑑工作與資料上的準備。	3.78	1.155	N/A	
15.在休閒農業區的運作發展上，輔導師會告訴您應該如何改善，以符合評鑑的需求。	4.00	0.991	N/A	
16.輔導師會針對評鑑內容項目的執行與運作輔導休閒農業區。	3.90	1.103	N/A	
17.您認為輔導師秉持開放與信任的態度，與休閒農業區組織成員建立緊密的合作夥伴關係。	4.02	1.068	N/A	
18.您認為各級輔導層級定位不明確，導致實務上經常出現輔導職責重疊或混淆的情形。	3.29	1.170	N/A	
19.您認為目前的陪伴輔導師符合休閒農業區的需求。	3.98	0.964	N/A	

註：本量表為李克特五點式量表，以5=「非常同意」、4=「同意」、3=「普通」、2=「不同意」、1=「非常不同意」。

## 2.輔導概況

根據表 3-7 所示，休閒農業區已被輔導的項目以「農業資源特色展現」（10.2%）為最常輔導項目，其次為「組織運作」（8.5%）與「創意開發與整體行銷」（8.4%），反映出休閒農業區對提升營運內涵與推廣能力的需求較高。輔導方式以「實地訪視」（64.6%）為主，顯示實地互動仍是最具效益的輔導形式；而「線上諮詢」占 30.6%，反映輔導機制逐漸多元。輔導師在輔導過程中最常採用「訪問法(面談、電話訪問)」（21.9%）與「合作輔導(共同討論、協商)」（21.6%），其次為「工作坊」（17.8%），突顯其重視互動與共創機制。資源運用方面，以「專業資源」（43.7%）為主，顯示輔導師傾向結合專業知識與外部資源提供協助。受訪者普遍認為輔導師具備「專業知識與能力」（28.2%）與「解決問題的實務經驗」（26.6%）等能力，顯示其專業性與實務性受到肯定。在次數及頻率方面，多數平均以「3~4次」（24.7%）、「5~6次」（24.0%）為輔導常態，顯示輔導機制運作穩定。目前較少發生休閒農業區的輔導師因人員異動而中斷或經驗傳承不足的情形（40.5%），然而，仍有 40.5%的休閒農業區較常發生類似情形。在營運上發生問題時，最常與輔導師的聯繫方式以通訊軟體(line、FB、IG 等)為主（64.4%），顯示即時溝通的重要性。

整體而言，多數受訪者對整體輔導工作持「滿意」（49.3%）或「非常滿意」（26.0%）的態度，輔導師的輔導對休閒農業區為「非常重要」（61.6%），且在經營管理（82.9%）與行銷方面（78.1%）皆有顯著改善，整體休閒農業的營運的幫助性很大（88.4%）。整體結果顯示，輔導師在休閒農業區的發展中扮演重要關鍵角色，提升了其營運與行銷成效，但仍需強化輔導師因人員異動而中斷或經驗傳承不足之情形。

表 3-7 休閒農業區、縣市主管機關與輔導師的輔導概況(n=146)

基本特性	細項	休閒農業區 (n=58)		輔導師 (n=51)		縣市主管機關 (n=37)	
		次數	百分比 (%)	次數	百分比 (%)	次數	百分比 (%)
目前已(被)輔導 過的項目 (複選題)	組織運作	35	8.3	27	8.8		
	農業資源特色展現	45	10.7	29	9.5		
	設施維護與環境管理	19	4.5	11	3.6		
	創意開發與整體行銷	34	8.1	27	8.8		
	解說導覽與顧客服務	27	6.4	23	7.5		
	區內可及性	15	3.6	5	1.6		
	社區參與	20	4.7	18	5.9		
	人才培育與營運成效	19	4.5	19	6.2		
	帶動區域內農戶成長	11	2.6	8	2.6	N/A	
	計畫撰寫	24	5.7	17	5.6		
	經費編列	13	3.1	13	4.2		
	評鑑工作準備	32	7.6	21	6.9		
	農遊軸帶	29	6.9	19	6.2		
	綠色農遊	36	8.5	19	6.2		
	永續議題	25	5.9	21	6.9		
食農教育	38	9.0	21	6.9			
尚未輔導	35	8.3	8	2.6			
陪伴輔導師的 輔導方式 (複選題)	實地訪視	57	71.3	43	60.6	35	60.3
	線上諮詢	22	27.5	20	28.2	22	37.9
	尚未輔導	1	1.3	8	11.3	1	1.7
休閒農業區在 接受輔導上，輔 導師最常使用 方法 (複選題)	觀察法(行為觀察、田野觀察)	19	11.7	27	17.1		
	調查法(背景調查、問卷調查)	15	9.3	7	4.4		
	訪問法(面談、電話訪問)	37	22.8	33	20.9		
	諮商法(座談會、個別諮商、接觸會談、網路諮詢)	25	15.4	23	14.6	N/A	
	工作坊(專題演講、研修課程)	26	16.0	31	19.6		
	合作輔導(共同討論、協商)	40	24.7	29	18.4		
	尚未輔導	19	11.7	8	5.1		
輔導師在輔導 的過程中運用 資源 (複選題)	行政資源	29	25.9	24	23.8		
	專業資源	52	46.4	41	40.6		
	共同資源	31	27.7	28	27.7	N/A	
	尚未輔導			8	7.9		
休閒農業區認	專業知識與能力	47	31.3	40	28	34	25.0

表 3-7 休閒農業區、縣市主管機關與輔導師的輔導概況(n=146)

基本特性	細項	休閒農業區 (n=58)		輔導師 (n=51)		縣市主管機關 (n=37)	
		次數	百分比 (%)	次數	百分比 (%)	次數	百分比 (%)
為輔導師給予 的能力 (複選題)	與業者溝通能力	29	19.3	32	22.4	33	24.3
	解決問題的實務經驗	42	28.0	37	25.9	35	25.7
	後續追蹤與輔導	32	21.3	26	18.2	34	25.0
	尚未輔導			8	5.6		
每年平均被輔 導師輔導的次 數	1-2 次	17	29.3	7	13.7	6	16.2
	3~4 次	15	25.9	10	19.6	11	29.7
	5~6 次	12	20.7	9	17.6	14	37.8
	7~8 次	7	12.1	5	9.8	3	8.1
	9 次(含)以上	7	12.1	13	25.5	3	8.1
	尚未輔導			7	13.7	6	16.2
輔導師的輔導 頻率	2 週一次	1	1.7	7	13.7	1	2.7
	1 個月一次	10	17.2	15	29.4	5	13.5
	1.5 個月一次	7	12.1	5	9.8	8	21.6
	2 個月一次	19	32.8	16	31.4	23	62.2
	其他	21	36.2				
輔導師因輔導 單位的人員異 動，導致業務中 斷或經驗傳承 不足	從未發生	15	25.9			7	18.9
	很少發生	23	39.7			15	40.5
	偶爾發生	15	25.9	N/A		9	24.3
	經常發生	5	8.6			6	16.2
休閒農業區在 營運上一旦發 生問題時，最常 與輔導師的聯 繫方式	通訊軟體(line、FB、IG 等)	36	62.1	34	66.7	24	64.9
	電話	10	17.2	3	5.9	5	13.5
	書信或 E-MAIL	4	6.9	1	2		
	在相關研習活動中提 出	4	6.9	3	5.9	2	5.4
	透過基層輔導單位或 學會提出	3	5.2	2	3.9	6	16.2
	其他	1	1.7				
	尚未輔導			8	15.7		
對於輔導師的 整體輔導工作 滿意程度	非常不滿意	1	1.7				
	不滿意			2	3.9	1	2.7
	普通	11	19	9	17.6	4	10.8
	滿意	27	46.6	26	51	19	51.4
	非常滿意	19	32.8	6	11.8	13	35.1
輔導師的輔導 對休閒農業區	尚未輔導			8	15.7		
	不重要	3	5.2			1	2.7
	不知道	5	8.6			2	5.4

表 3-7 休閒農業區、縣市主管機關與輔導師的輔導概況(n=146)

基本特性	細項	休閒農業區 (n=58)		輔導師 (n=51)		縣市主管機關 (n=37)	
		次數	百分比 (%)	次數	百分比 (%)	次數	百分比 (%)
的重要程度	重要	24	41.4	10	19.6	11	29.7
	非常重要	26	44.8	41	80.4	23	62.2
輔導師的輔導	沒幫助	2	3.4			1	2.7
對休閒農業區	還好	8	13.8	2	3.9	4	10.8
在營運發展上 的幫助程度	有幫助	29	50	14	27.5	13	35.1
	非常有幫助	19	32.8	35	68.6	19	51.4
經由輔導師的 輔導，對於休閒 農業區在經營 管理面向具體 的改善程度	無法評估	1	1.7	2	3.9	3	8.1
	沒明顯差異	5	8.6	2	3.9	4	10.8
經由輔導師的 輔導，對於休閒 農業區在行銷 面向具體的改 善程度	有些改善	31	53.4	26	51	17	45.9
	明顯改善	21	36.2	13	25.5	13	35.1
經由輔導師的 輔導，對於休閒 農業區在行銷 面向具體的改 善程度	尚未輔導			8	15.7		
	無法評估	1	1.7	1	2		
經由輔導師的 輔導，對於休閒 農業區在行銷 面向具體的改 善程度	沒明顯差異	12	20.7	2	3.9	8	21.6
	有些改善	27	46.6	30	58.8	21	56.8
經由輔導師的 輔導，對於休閒 農業區在行銷 面向具體的改 善程度	明顯改善	18	31	10	19.6	8	21.6
	尚未輔導			8	15.7		

### 3. 休閒農業區的發展策略

根據表 3-8 所示，發展策略量表之整體平均數為 4.320 (SD=0.492)，顯示受訪者普遍認為各項發展策略皆具有高度重要性。以「對休閒農業區推動有熱誠」(M=4.55) 為所有題項最高，得分其次的題目為「組織運作健全」(M=4.51)。

而得分最低的題項為「休閒農業區幹部的流動率非常低」(M=4.12)，其次低分的題目為「資料管理及分析(生產紀錄、顧客資料)」(M=4.15)。

整體而言，受訪者重視制度建構與內部運作穩定性，以及對於推動人員的態度與投入程度，顯示出推動休閒農業區經營的主要策略核心。此外休閒農業區的發展亦重視產品品質、創新研發、現行政策與法規等面向，以奠定休閒農業區發展經營的重要基礎。

表 3-8 發展策略量表(n=146)

題項	休閒農業區 (n=58)		輔導師 (n=51)		縣市主管機關 (n=37)	
	平均 數 (M)	標準 差 (SD)	平均 數 (M)	標準 差 (SD)	平均 數 (M)	標準 差 (SD)
<b>發展策略</b>						
1.現行政策與法規認知	4.21	0.767	4.67	0.476	4.38	0.758
2.組織運作健全	4.21	0.72	4.75	0.44	4.68	0.53
3.營運管理妥適	4.21	0.695	4.53	0.504	4.49	0.507
4.規劃目標有明確傳遞給休閒農業區會員	4.1	0.788	4.61	0.532	4.35	0.716
5.進行業務規劃及推動(定期會議、營運目標、計畫檢討等)	4.19	0.736	4.57	0.5	4.27	0.732
6.有效檢核營運績效	4	0.838	4.45	0.503	4.14	0.751
7.對休閒農業區推動有熱誠	4.31	0.706	4.69	0.547	4.73	0.45
8.環境營造及公共設施維護管理	4.17	0.881	4.55	0.541	4.08	0.682
9.與其他休閒農業區有所區隔	3.97	0.816	4.49	0.674	4.14	0.751
10.推出的產品與服務品質良好	4.34	0.664	4.65	0.483	4.51	0.507
11.生產農產品技術或服務具有競爭力	4.21	0.695	4.47	0.578	4.46	0.505
12.農產品與服務具有在地特色及合理價格	4.34	0.637	4.55	0.541	4.46	0.558
13.農產品創新研發	4.28	0.768	4.39	0.603	4.19	0.701
14.行銷手法及模式創新研發	4.47	0.627	4.49	0.579	4.43	0.647
15.生產各個階段可以設計遊客的體驗活動	4.41	0.65	4.55	0.503	4.3	0.618
16.休閒農業區運作有足夠的資金	4.09	1.064	4.39	0.568	4.24	0.683
17.爭取外部的休閒農業資源(計畫撰寫)	4.45	0.68	4.53	0.542	4.32	0.669
18.財務資金管理規劃(收入、支出等帳務紀錄)	4.17	0.819	4.45	0.61	4.35	0.716
19.財務分析(成本分析等)	4.02	0.964	4.35	0.627	4.22	0.75
20.休閒農業區分組人力互相協調資源是足夠的	3.86	1.099	4.55	0.577	4.41	0.599
21.休閒農業區幹部的推動是非常優異	3.98	0.927	4.51	0.612	4.24	0.597
22.休閒農業區幹部在工作與職責	4.03	0.858	4.55	0.577	4.32	0.626

表 3-8 發展策略量表(n=146)

題項	休閒農業區 (n=58)		輔導師 (n=51)		縣市主管機關 (n=37)	
	平均 數 (M)	標準 差 (SD)	平均 數 (M)	標準 差 (SD)	平均 數 (M)	標準 差 (SD)
說明清楚						
23.休閒農業區幹部的流動率非常低	4.1	0.788	4.31	0.648	3.89	0.699
24.提供教育、技術及能力訓練課程	4.07	0.769	4.47	0.578	4.05	0.743
25.電腦基礎能力使用(如 Word、Excel、PPT 等)	4.07	0.769	4.41	0.698	4.05	0.848
26.資料管理及分析(生產紀錄、顧客資料)	4	0.838	4.35	0.744	4.11	0.809

註：本量表為李克特五點式量表，以 5=「非常重要」、4=「重要」、3=「普通」、2=「不重要」、1=「非常不重要」。

## 二、行動研究及辦理創新輔導工作坊

根據前期盤點成果（如表 3-9），將休閒農業區依其組織依賴程度與輔導互動模式區分為 3 個類型：自主運作型（25.5%）、依賴輔導師型（23.5%）及互助共榮型者（35.3%）。

表 3-9 休閒農業區與輔導師的依賴程度(n=109)

基本特性	細項	休閒農業區 (n=58)		輔導師 (n=51)	
		次數	百分比 (%)	次數	百分比 (%)
對輔導師的 依賴程度	非常不依賴	2	3.4	N/A	
	較不依賴	15	25.9		
	普通	32	55.2		
	較為依賴	4	6.9		
	非常依賴	5	8.6		
輔導師與休 閒農業區的	休閒農業區自 主性強		N/A	13	25.5

表 3-9 休閒農業區與輔導師的依賴程度(n=109)

基本特性	細項	休閒農業區 (n=58)		輔導師 (n=51)	
		次數	百分比 (%)	次數	百分比 (%)
互動模式	休閒農業區較為依賴			12	23.5
	與休閒農業區互助共榮			18	35.3
	尚未輔導			8	15.7

本計畫採行動研究法，依「診斷→行動計畫→實施→評估→再行動」之循環歷程進行，邀請具有休閒農業區與輔導師進行訪談，說明休閒農業區的輔導現況，為後續行動研究與工作坊執行奠定基礎，並根據訪談所得意見（包括陪伴輔導師、休閒農業區等意見）進行分析。

為進行行動研究，本計畫係透過柯銳杰輔導師於彰化縣休閒農業區定期辦理工作坊，藉由工作坊觀察與收集參與人員對於休閒農業經營的反饋。課程內容將涵蓋品牌定位與市場區隔、目標管理，透過團體學習與互動討論，確立休閒農業區的目標任務，並與彰化縣政府於休閒農業區的工作坊中，一同解決認知落差。礙於時程關係，建議未來可朝組織溝通與知識傳承（以應對組織斷層問題）及網站健康度，加入 AI 數位科技，建立以「市場擴展」為目標的創新思維。執行過程分為四個階段：

#### （一）問題診斷階段：釐清組織發展瓶頸

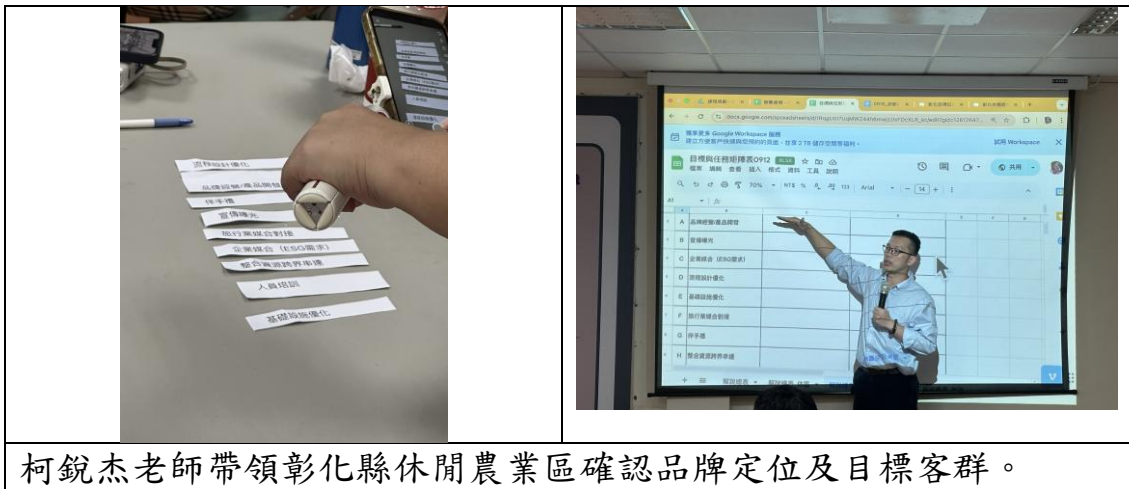
透過深度訪談與現地觀察，了解休閒農業區在面臨之經營問題與需求，並將診斷重點聚焦於釐清業者之「品牌定位」、「目標客群」，以及盤點其現有「知識庫」與「真實數據」（如顧客資料、體驗活動成效）之現況，以此為基礎進行 SWOT 分析。

訪談結果指出，多數休閒農業區面臨領導層更迭頻繁、總幹事制

度不穩定，造成決策斷層；行政與管理人力不足、輔導計畫經費減少，導致計畫難以長期推動；青農與既有成員間存在代間分歧與合作困難。

根據輔導師訪談建議，採用 SWOT、PEST、STP 等分析工具，聚焦於品牌定位、目標客群與市場區隔、知識庫與真實數據盤點，透過資料分析，釐清休閒農業區「從經驗到數據」的轉型需求。

工作坊活動照片：



## (二) 行動計畫設計階段：導入目標導向

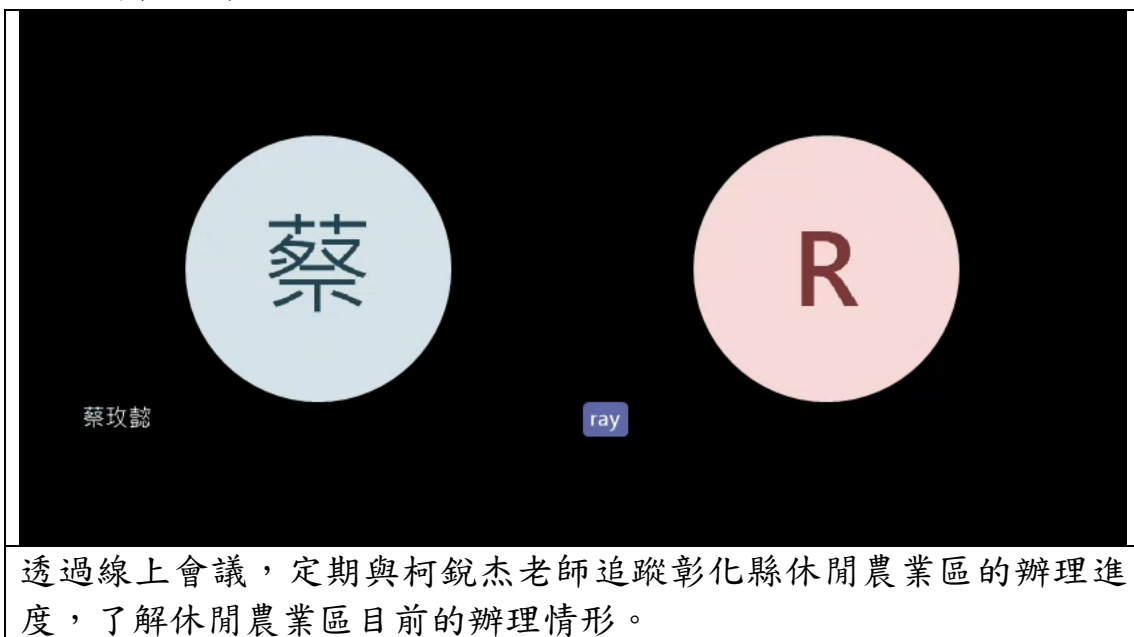
根據前階段診斷結果，與業者共同擬定工作坊內容，優先導入「品牌定位」與「目標管理」課程，並協助建立基礎顧客數據知識庫，而非立即導入尚無數據支撐的顧客管理系統。

根據訪談指出的需求與問題（如缺乏數據、過度仰賴輔導師、缺乏共識營訓練等），建議於初期導入「行動管理概念」，以可量化指標取代經驗式判斷以手動數據蒐集與統計分析為主，不急於導入顧客管理系統，以確保資料基礎紮實。可以「建立自主學習與行動管理能力」為目標，了解與學習品牌定位與市場區隔策略、目標管理與績效追蹤、組織溝通與世代傳承技巧、顧客資料蒐整與基礎知識庫建構及網站健康度與數位行銷入門等面向。

### (三) 方案實施與調整階段：實踐觀察

實際推動行動方案，過程中進行紀錄、觀察與收集參與人員之反饋，進行滾動式修正。本計畫係透過輔導師於彰化縣休閒農業區進行行動研究，藉由每月的工作坊，觀察與收集參與人員對於休閒農業經營的反饋，預計於 12 月結合標竿學習與案例觀摩，促進跨區經驗交流。

訪談過程照片：



### (四) 成果評估與擴散階段

彙整整體行動成果，進行效果評估與經驗分享，並建立可供其他農業區參考之創新輔導模式。

彰化縣休閒農業區預計於 12 月初辦理共識營，活動將結合標竿學習與案例觀摩，透過跨區經驗分享與互動交流，促進各休閒農業區間的相互學習與合作，協助業者從他區成功經驗中汲取靈感，強化組織運作、品牌發展與創新能力，進而形成具在地特色與永續發展潛力的輔導模式。

### 三、科技知能導入與實作

本行動研究旨在導入 AI 科技應用，協助彰化縣休閒農業區藉由共識營與標竿學習推動跨區協作，發展具「智慧輔導」與「永續創新」的在地發展模式。根據行動研究觀察結果發現，目前休閒農業區在行銷與決策上較多依賴個人經驗，缺乏即時與精確的真實數據，導致難以進行精準分析與行動優化。彰化縣多數休閒農業區正面臨資料不足、組織協調困難與行銷數位化落後等挑戰。

根據訪談結果顯示，其彰化縣休閒農業區多數需先確立好品牌目標後，方能導入 AI 科技應用，惟目前僅了解自主運作型的休閒農業區已展現對「AI 行銷」與「數位關鍵字分析」的高度興趣，顯示 AI 技術具潛力成為提升品牌競爭力與管理效率的重要工具；依賴輔導師型休閒農業區則優先完成品牌定位。

依據輔導師針對彰化縣休閒農業區其個別優勢與發展需求，預期導入創新科技應用技術，協助其進行創新科技實作，說明如下：

#### (一)網站建置與 AI 行銷

- 1.網站建置：輔導休閒農業區聘請專業團隊或運用工具，建置具備良好搜尋引擎優化之官方網站，確保能被 AI 搜尋到，作為數位行銷的核心。
- 2.AI 圖文輔助生成：在品牌定位明確後，指導休閒農業區運用 AI 圖文生成工具（如 ChatGPT、Canva 等），製作符合目標客群的行銷素材、導覽文案與品牌故事，提高行銷自產能力。

#### (二)AR/VR 沉浸式導覽

此技術對應 AI 輔助管理的「體驗服務」環節。依據場域特性，

協助休閒農業區設計沉浸式導覽體驗，例如透過 AR 技術將農場植物或設施加入互動資訊，讓遊客以手機掃描即能了解作物故事或農業知識；VR 技術則應用於拍攝 360 度實景影片，打造虛擬參觀環境，提供線上探索與教育推廣功能。

### (三) 導入 AI 工具與儀表板輔助

1. AI 工具輔助：導入 AI 工具（如聊天機器人或自動報價系統），協助休閒農業區處理即時報價與訂單服務，解決人工接電話浪費時間的問題，提升業務（搶訂單）效率。
2. 經營管理儀表板：協助休閒農業區建立動態儀表板，學習追蹤行銷投放成效、成交率，並將客訴資料數據化，作為優化服務流程之依據，使管理更精確。

## 四、整合成果與彙整創新輔導模式

本計畫於完成各階段的科技知能導入與創新應用實作後，將進行全盤性的成果彙整與分析，針對休閒農業區在導入創新科技過程中的關鍵要素、成功經驗與潛在挑戰進行系統性整理，進而提出具體可行的「先定位、後數據、再科技」之漸進式產業創新輔導模式建議，此模式強調以「品牌定位」為核心、以「搜尋引擎優化」為基礎建置網站，並整合 AI 應用的四大面向（行銷、業務、體驗、管理），提供中央及地方政府機關、產業輔導單位及陪伴輔導師作為參考依據，作為後續政策推動或產業發展輔導之應用基礎。

### 第三節 陪伴輔導師制度之運作現況與挑戰

本計畫針對休閒農業區的陪伴輔導師制度進行分析，涵蓋其角色定位、運作機制。

#### 一、陪伴輔導師制度

休閒農業區的輔導制度起源於農業部（原農委會）推動的「陪伴輔導機制」，陪伴輔導機制係由地方政府彙整其休閒農業區的發展概況，及中央、地方政府或相關輔導單位等推薦專家學者，其核心目的在於建立一套長期協助輔導的制度，使各休閒農業區能在專業輔導師的協助下，形成自我診斷、自我提升與自主營運的能力。休閒農業區得依產業需求，邀請適任的陪伴輔導師長期陪伴休閒農業區，以協助相關資源的媒合。

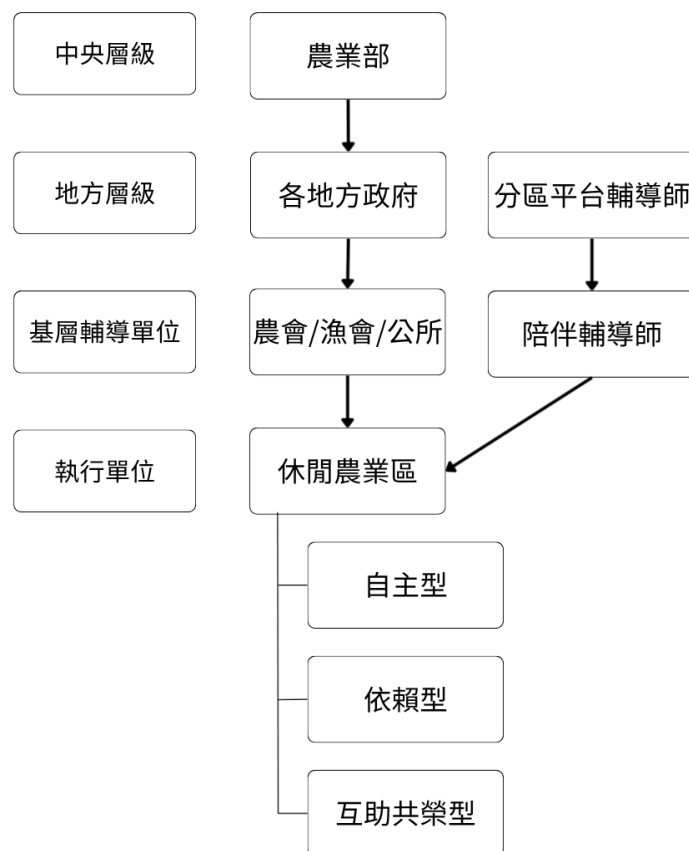


圖 3-2 陪伴輔導師制度架構圖

## 二、陪伴輔導師的角色與定位

休閒農業區的發展，需有專業陪伴輔導師長期協助輔導，休閒農業區得依產業需求，根據中央建置專家資料庫，邀請適任的陪伴輔導師長期陪伴休閒農業區，以協助相關資源的媒合。

休閒農業區依組織特性，分為自主型、依賴型及互助共榮型，受訪者普遍認為，陪伴輔導師並非傳統意義的顧問，而是一位「協調者」、「促進者」與「共學者」，並非單向輸出，而是與休閒農業區「一起成長」，強調共好共榮的理念。

陪伴輔導師在休閒農業區的運作中，強調的並非顧問式的上對下指導，而是以協調者的姿態與休閒農業區及業者共同成長，形成共好共榮的合作關係。陪伴輔導過程本身即具知識交流與雙向學習的價值，一方面能促進實務經驗的累積與轉化，另一方面亦使業者得以掌握產業脈動與最新發展趨勢。從此觀點出發，陪伴輔導師的角色應與休閒農業區及其業者並行前進，以互相支持、共同提升作為核心運作模式，使輔導成為持續推動區域發展的重要力量。

另外，「陪伴輔導師」與「專業輔導師」的角色常被混為一談，「陪伴輔導師」其任務在於長期陪伴與整體發展協助，較適合以多年度（例如兩至三年）之期程，持續參與休閒農業區的規劃、執行與組織發展，對休閒農業區內部脈絡與人員互動有充分理解，並在評鑑因應、策略研擬及組織調整上提供穩定支持。「專業輔導師」則是針對具體議題，例如行銷推廣、品牌包裝、空間設計等，按休閒農業區需求短期介入，提供專業技術與解決方案，未必需要完全熟悉休閒農業區制度。

部分休閒農業區在面臨年度需求時，例如需要行銷規劃或伴手禮包裝設計，往往會直接尋求具相關專業的人選擔任輔導師，造成角色

界定模糊。然而，兩者實際上具有不同功能：專業輔導師應針對特定議題或專案提供技術性或專業性的協助；陪伴輔導師則採長期陪伴的方式，通常以三年期為適當時間尺度，透過穩定互動與持續觀察，更全面地了解休閒農業區的治理現況、發展脈絡與內部需求，從而提供適切的協助。明確區分兩種角色，有助於建立更系統化、有效率的輔導模式。

### 三、輔導機制案例

根據訪談顯示，該制度在不同縣市之間呈現出明顯差異，其中桃園市的專管中心模式最具代表性，透過「專案團隊－陪伴輔導師－休閒農業區」三位一體模式，建立了較為穩定的溝通與行政支持體系。

桃園市自 108 年起透過專管中心統籌聘任輔導師、規劃培訓課程、追蹤輔導成果，並建立退場機制，避免部分輔導師熱忱不足或能力不符。此制度使市府能集中窗口、有效管理，形成「單一對口、專業監督」的模式。

從 108 年開始一直持續到現在，我做計畫主持人的專管計畫來把當時的那 15 位所謂的那個桃園市的休閒農業服務團的成員，慢慢的轉型做陪伴輔導師的工作。

相較之下，部分縣市（如新北市、新竹縣）採委辦制，委辦機制的問題在於標案團隊未必熟悉休閒農業區運作，導致輔導淪為 KPI 式的工作項目，僅追求場次數量而忽略質量與延續性，缺乏知識累積與定期培訓，易造成「按表操課」與「資訊斷層」現象。

若輔導機制改以委辦計畫方式運作，而受委辦的團隊本身對休閒農業區缺乏基本理解，輔導過程即可能流於按表操課。即使 KPI 要求每個休閒農業區皆需安排一位陪伴輔導師進場，若進場者對休閒農業區的制度背景、運作模式與治理特性並不熟悉，實際成效將大打折

扣。在此情況下，整體輔導體系宜由中央或全國性主辦單位統籌，建立一致的制度標準與能力要求，再與各縣市政府協作執行，以確保制度延續性與輔導品質的穩定性，同時避免因委辦單位差異而造成成效不均或運作落差。

輔導師可參與休閒農業區舉辦的理監事會議、會員大會，從旁觀察組織運作問題，以 SWOT、STP、PEST 等分析工具協助休閒農業區明確化策略定位，並以實地訪視追蹤改善進度。

當休閒農業區在召開理監事會議或會員大會時，若過程倉促、流程臨時，甚至出現遺漏通知相關參與者的情形，即反映組織運作已存在管理與協調上的問題。在輔導過程中，可透過參與觀察法掌握休閒農業區的治理現況，並協助其釐清結構性問題。實務上，輔導可運用三項核心策略工具：

(一)SWOT 分析：用以協助休閒農業區及各休閒農場盤點自身的優勢、劣勢、機會與威脅。

(二)STP：包括市場區隔、目標市場選定與市場定位，以協助休閒農業區建立清楚的發展方向。

(三)PEST 分析：從政治、經濟、社會與技術層面檢視外部環境。透過輔導師在會議中的引導與論述，可促使理監事與會員形成共同理解，進而凝聚組織發展的共識與策略方向。

此外，陪伴輔導師須兼具教育者與心理輔導者角色。課程設計除策略規劃外，首要任務在於「破除自我設限」與「激發行動動能」。根據彰化縣休閒農業區工作坊課程，設計為三階段：目標釐清、任務列點、行動計畫追蹤，透過報告回饋機制促進自我反思，形成具體行動方案。這樣的陪伴過程強調「行動導向的學習循環」，使業者在自我盤點與他人協作中提升經營思維。

#### 四、輔導機制的問題與改進方向

現行輔導制度主要面臨三項挑戰：

- (一)人力與專業落差：部分新進輔導師對休閒農業制度不熟，導致輔導品質不一。建議規劃「輔導師資格認證與回訓制度」，區分新進與資深輔導師的課程層級，以確保輔導師的專業性。
- (二)行政與政策斷層：縣市承辦人員流動頻繁，造成中央與地方政策理解落差。建議辦理跨層級共識工作坊，讓中央、地方政府、輔導師與休閒農業區幹部同步培訓，以減少政策誤解與執行落差。
- (三)經費與永續性問題：多數受訪者指出，農業部經費延宕或不穩定，造成輔導計畫推動遲滯。建議將輔導制度納入地方常設預算項目，或設置「區域輔導基金」，確保輔導活動不中斷，避免「補助導向」的短視行為。

#### 第四節 自主型休閒農業區的發展模式

自主型休閒農業區以彰化田尾休閒農業區、桃園觀音區蓮花園休閒農業區為例，其發展策略是先穩固組織基礎，包括治理結構、內部協作與行政運作等，使整體運作機制成熟穩定後，再進一步規劃市場拓展方向。在基礎盤整到位的情況下，田尾目前已將發展目標鎖定於國際客群，作為未來品牌行銷與產品設計的重要定位方向。

##### 一、組織治理與專業化運作

- (一)目標清晰且具前瞻性：該類型休閒農業區的組織或農場，例如：桃園林家古厝，往往能夠主動嗅到商機，並推動六級化

產業轉型，甚至走在輔導師建議之前。田尾休閒農業被認為目標明確，他們清楚地表達了「要做國際客」的需求，並對結合 AI 等科技輔助行銷表現出高度興趣，清楚知道自己需要哪方面的專業協助。

(二)組織健全與專業管理：這些休閒農業區的成員通常擁有較高的專業素養，例如觀音蓮花園休閒農業區被視為組織運作較成功的案例，其主因總幹事扮演了專職經理人的角色，能夠確保政策延續性，並協調組內的各種機制。田尾的業主多具有園藝背景，展現出高度的美學和專業認可。薑麻園被視為典範，即使沒有政府補助，也能靠自己做起來。

(三)面對挑戰的韌性：這類型休閒農業區的內部管理架構強大，使得經驗值可以被複製和傳承，不易因人員變動而中斷，且擁有長遠的計畫，不會單純等待政府補助經費。

## 二、自主型休閒農業區的關鍵成功因素

歸納自主型休閒農業區成功要素如下：

(一)穩定的專職經理人制度：確保行政延續與政策落實。

(二)策略導向的行動計畫：以數據化、可衡量的目標進行管理。

(三)三位一體協作機制：總幹事、基層輔導單位、陪伴輔導師協同推動政策與產業連結。

(四)資源整合與自籌能力：降低對補助依賴，建立永續營運模式。

(五)跨域與國際化視野：嘗試導入外部合作與海外交流，以開創新市場。

### 三、策略導向與創新實踐

自主型休閒農業區的核心能力在於**前瞻規劃與創新整合**。田尾與觀音等自主型休閒農業區具備「先定位、後工具」思維，能依據市場趨勢導入 AI 行銷、數位監測及 ESG 概念，推動永續品牌經營。

田尾休閒農業區尤其重視國際行銷與在地差異化策略，透過主題化活動與品牌故事建構區域形象。這些休閒農業區能主動辨識資源缺口、規劃中長程行動藍圖，具備策略性思維與自我修正能力。

桃園觀音區蓮花園休閒農業區設有專職總幹事，形成「**理事長—總幹事—輔導師**」三層治理架構。專職總幹事的優勢在於政策延續與行政效率，確保政策穩定與任務延續。此外，專職總幹事以企業管理邏輯推動公共事務，例如設計自籌方案、分析成本效益、評估風險報酬。面對補助延宕，能以蓮花季、南瓜節等活動自籌營運經費，展現高度彈性與自主性。

## 第五節 依賴型休閒農業區的發展模式

依賴型休閒農業區以彰化二水休閒農業區為例，二水休閒農業區在品牌定位方面尚未形成明確方向，整體仍處於探索與調整階段。其核心目標究竟是以休閒活動作為主要營收來源，抑或著重於透過休閒推廣在地知名度，兩者之間的定位仍需進一步釐清。唯有確立品牌定位，才能發展出一致的行銷策略與資源配置模式，進而提升休閒農業區的發展效益。

### 一、對外依賴與內部薄弱

- (一)過度仰賴外部資源與政策：部分休閒農業區計畫活動的推動高度仰賴政府補助，若無政府補助經費，容易因政府撥款延遲而停滯計畫，反映出組織的「不健康」狀態，顯示其缺乏自給自足的能力。
- (二)組織運作與傳承困難：由於組織多由退休人士擔任幹部，且對農會的觀念也缺乏清晰認知，使得他們在休閒農業的投入上，多半抱持著「有也可以，沒有也還好」的心態，缺乏熱忱與長期投入的意願。
- (三)方向不明確與資訊缺乏：通常在品牌定位上不夠清晰，無法明確提供產品銷售的對象和客群資料，多數仍「活在經驗中」，缺乏大數據支持，導致經營決策缺乏精確性，有較高的風險。

依賴型休閒農業區常見於組織新設或人力不足之區域，該類休閒農業區普遍存在「定位不清、資料不足、補助依賴」的現象。當中央或縣府經費延宕時，執行立即停滯，顯示出結構性依賴問題。

這些區域的幹部多為兼任性質，缺乏行政專業與長期規劃能力。由於內部人力流動率高、年齡層偏高，年輕世代接班意願低，導致創新動能不足。

## 二、學習與行動落差

輔導師反映，依賴型休閒農業區即使參與共識營或課程，學習成果難以轉化為實際行動。然而部分業者仍以「補助導向」為主，不願自費投資改善。許多業者仍停留在「一級生產思維」，忽視六級產業鏈結與體驗價值的創造。這使休閒農業區陷入低價競爭與營收困境。

若僅停留在課程聆聽而未付諸實行，輔導成效往往有限。因此，在課程結束後需透過行動報告進行追蹤，以確保學習內容能轉化為具體成果。目前許多休閒農業區與農場仍停留在第一級生產思維，尚未充分連結二級加工與三級服務，導致產值難以提升。輔導過程中通常會協助業者理解六級產業的概念，並強調應將導覽解說、體驗活動與DIY 內容整合進定價中，使產品與服務具備更高的附加價值，進而提升單價與整體營運效益。

## 三、轉型方向：從依賴到自主

陪伴輔導師普遍建議依賴型休閒農業區應逐步強化三項能力：

- (一)資料與顧客管理能力：建立大數據與顧客關係管理系統，透過問卷追蹤與網站分析了解市場結構。
- (二)組織與人力培育：建立青年團或培訓制度，吸引新血投入，確保傳承。
- (三)策略與品牌導向：由「被動接案」轉為「主動提案」，從補助依附轉為市場導向，強化品牌價值與市場辨識度。

## 第六節 互助共榮型休閒農業區的協作模式

互助共榮型休閒農業區以彰化二林休閒農業區為例，二林的水田體驗活動若能在前期建置專屬的活動網頁，便可系統性蒐集與掌握參與者的基本資料與行為軌跡。透過完整的資料蒐集架構，活動結束後即可運用累積的資料庫進行大數據分析，進而了解顧客特性、偏好與行為模式，為後續的產品設計、行銷策略與區域活動規劃提供更精準的決策依據。

### 一、輔導策略與發展方向

- (一)輔導師的角色：輔導師身為「陪伴者」和「協調者」，目的是陪伴休閒農業區一起成長。輔導過程中不應從休閒農業區中獲取個人利益，而是應將資源帶入休閒農業區。輔導師會透過示範如何思考和做事的方法，讓休閒農業區夥伴在沿用或找到更好的做法時，達到自我學習和能力提升。
- (二)雙向回饋與共同成長：輔導師會根據休閒農業區的成熟程度和主動提出的問題來提供量身定制的具有彈性輔導策略，並從與休閒農業區的實戰經驗中獲益，例如將案例帶回課堂教學，而業者則從輔導師處獲得發展趨勢等外部資訊。
- (三)結合 ESG 與永續旅遊趨勢：已具備導入 ESG 的條件，可朝永續方向發展，推動低碳旅遊、友善環境設施、垃圾減量等永續措施；發展環境教育認證場域，提升教育價值與政策資源連結；結合企業 CSR 或 ESG 需求，發展企業包場、志工活動或教育體驗服務。

工作坊活動照片：



透過食農產品、服務，與企業媒合對接 ESG 需求

透過工作坊活動，讓休閒農業區了解到目標任務的重要順序。

互助共榮型休閒農業區的輔導策略乃是一種以協作、共識和能力移轉為核心的互動模式。藉由陪伴、協調與雙向回饋，輔導師與休閒農業區共同形成穩定且可持續的合作關係，使休閒農業區能逐步建立自主經營能力，並朝向六級化、永續化與特色化的長期發展方向邁進。

## 二、互助共榮模式的建議

- (一)建立休閒農業區數據管理與數位轉型能力：該類休閒農業區行政能力較佳，建議導入數據管理制度，包含：建置顧客資料庫、活動人次紀錄、社群曝光成效等經營數據，並使用 Google 表單、線上儀表板或 QR code 問卷收集顧客回饋，增強精準行銷能力。
- (二)強化數位行銷與線上工具運用：透由改善休閒農業區網站結構，提升搜尋曝光度與使用者體驗，建立一致性的區域社群策略，強化貼文規劃、短影音與節慶行銷，並善用線上報名、電子票券等工具，提高活動與體驗服務效率。
- (三)自我調適機制：透過定期評鑑與回饋，使組織能持續優化。

## 第七節 三種發展模式案例之比較

本計畫進行休閒農業區三種發展模式的比較，如下表 3-10 說明：

表 3-10 三種發展模式案例之比較

名稱	田尾休閒農業區	二水休閒農業區	二林休閒農業區
類型	自主型	依賴型	互助共榮型
核心優勢與潛力	<ol style="list-style-type: none"> <li>1. 花卉產業與精緻園藝景觀，具有發展國際客群的優越條件。</li> <li>2. 業者普遍富裕，對美學有一定認識，且樂於回饋家鄉，有助於建立獨特的「農村魂」氛圍。</li> <li>3. 具備將花卉技術銷往國際的能力。</li> </ol>	<p>舉辦如跑水節、追火車追幸福等活動。</p>	<p>擁有較為成熟且獨特的產品：水田球賽。</p>
經營現況與目標	<p>組織營運目標明確，想做國際客群。</p>	<p>目標定位不明確，不確定是要營利還是僅為推廣地區知名度。九成營收來自生產，對休閒投入積極性不高。</p>	<p>產品成熟，有潛力開發企業客群，特別是結合 ESG 議題的活動。</p>
主要挑戰	<ol style="list-style-type: none"> <li>1. 組織領導層（理事長暫代）的不確定性影響長期規劃。</li> <li>2. 缺乏建立 AI 知識庫，限制了 AI 應用。</li> <li>3. 需要協調區內眾</li> </ol>	<ol style="list-style-type: none"> <li>1. 基礎設施嚴重不足，例如團體遊客的廁所數量有限。</li> <li>2. 幹部年紀偏大（退休幹部），缺乏動能。</li> <li>3. 農會輔導方向不</li> </ol>	<p>缺乏與企業客戶接洽的經驗，需估算成本和預期報價。</p>

	多業者共同推動國際化。	清晰。 4.基礎功尚未穩固，做創新有風險。	
<b>數位化現況</b>	已有專屬網站，但需要優化提升 AI 搜尋能見度。	缺乏專屬網站，應優先建置。	缺乏專屬網站，應優先建置。
<b>輔導師客製化重點</b>	<ol style="list-style-type: none"> <li>1.數位行銷：指導網站健檢、AI 搜尋效果及關鍵字思考。</li> <li>2.協助盤點國際客群的現有條件，如英文導覽、國際亮點，並建議結合「酒」作為國際語言串聯。</li> </ol>	<ol style="list-style-type: none"> <li>1.先打穩基礎：從場域服務品質認證著手。</li> <li>2.優先穩固組織與服務品質，避免「還沒走路就想跑步」的創新風險。</li> <li>3.釐清經營模式：單純推廣還是營利。</li> </ol>	<ol style="list-style-type: none"> <li>1.ESG 議題：提供 ESG 前中後期的觀點、企業包場規範及收費模式建議。</li> <li>2.針對「水田球賽」產品，要求估算接待企業客戶的成本和報價，以推動企業客群接洽方案。</li> <li>3.鼓勵建立顧客關係管理機制，累積真實顧客數據。</li> </ol>

## 第四章 結論與建議

### 第一節 結論

本研究以行動研究法為核心，針對全臺 106 個休閒農業區進行組織運作與輔導現況盤點，並選取彰化縣休閒農業區作為實作場域，透過「診斷—行動—評估—再行動」的循環歷程，逐步建構可持續的產業創新輔導模式。本章綜整研究結果可歸納如下：

#### 一、休閒農業區呈現三種組織成熟度類型，組織治理差異直接決定創新能力與發展路徑

本研究將全臺休閒農業區之組織成熟度區分為三大類型：自主運作型、依賴輔導師型與互助共榮型。此三類型之差異已不僅是行政流程的不同，而是反映「組織治理韌性」、「自主能力」、「策略前瞻性」與「跨域合作水平」的深層差異。自主型具自我治理與創新能力；依賴型依賴外部輔導資源；互助共榮型則傾向跨區合作、共享知識與經驗，顯示組織成熟度與內部治理結構對產業創新具顯著影響。

##### (一)自主運作型：前瞻性高，能以自我策略主導發展方向

- 1.內部治理穩健、角色分工明確：例如田尾、觀音蓮花園等休閒農業區皆具備完整的理監事制度、總幹事制度與定期會議機制，使其能在政策變化、補助延宕或輔導師異動時仍保持營運穩定性。
- 2.策略目標清晰，具備市場敏感度與前瞻視野：以田尾為例，休閒農業區已明確設定「開拓國際市場」為核心目標，業者對園藝美學、花卉品牌化與國際客群偏好具有深入思考，並規劃串連生成式 AI 與關鍵字分析。
- 3.以自籌資源為主，不依賴補助驅動成長：具備較高的自立

性，例如蓮花園休閒農業區能自辦主題活動（如蓮花季、南瓜節），藉此累積區域品牌知名度，顯示其永續經營能力強。

(二)依賴輔導師型：定位模糊、資料缺乏，以補助為主之短期推動模式

- 1.品牌定位不清：多數業者無法回答「目標客群是誰、產品價值為何」等核心策略問題，導致每年計畫無法形成長期連貫性。
- 2.缺乏顧客資料與經營數據，決策仍依經驗推動：許多休閒農業區未蒐集顧客名單、活動人次、遊客特徵等資料，使市場判斷無法精確。
- 3.高度依賴計畫補助與外部輔導：若補助延宕，計畫立即停滯，顯示「非永續性」特質。
- 4.組織治理與傳承困難：幹部多由退休人士兼任，行政經驗不足、年輕世代缺乏接班意願，造成組織斷層。

(三)互助共榮型：具備跨區合作能力，可形成可複製的協作型輔導模式

- 1.「休閒農業區、輔導師、輔導單位」三位一體合作結構穩定：輔導師不只是教導者，更是協調者、陪伴者與促進者。
- 2.輔導師與休閒農業區透過雙向回饋共同成長：業者提供場域實作，輔導師提供最新趨勢，形成共學循環。
- 3.具備導入 ESG 與永續旅遊之潛力：如水田球賽即已呈現環境教育、低碳旅遊與地方文化的結合，具高轉型價值。
- 4.具有成為未來輔導示範區之潛力：此類休閒農業區能主動建立協作文化，並具備跨域整合的能力，例如與企業端合

作 ESG 活動。

休閒農業區的創新能力，取決於組織治理成熟度，而非單純的經費量或輔導次數。因此，陪伴輔導師需依據不同類型的休閒農業區，打造量身訂製的輔導內容，而非採一致性標準。

## 二、輔導制度整體滿意度高，但輔導層級混淆、任務界定不清、能力落差仍是制度性問題

本計畫結果顯示，休閒農業區、縣市主管機關多數皆對陪伴輔導師制度表示高度肯定，但仍明確存在制度問題。

### （一）輔導師角色界定不清：陪伴與專業輔導混用

現行制度中，部分休閒農業區對輔導師角色認知不足，易將「陪伴輔導師」與「專業輔導師」視同，認為所有輔導工作皆由陪伴輔導師負責，導致角色錯置與輔導負荷集中，造成輔導師須同時負責組織治理、品牌策略與技術輔導等重責。

根據本計畫問卷結果顯示，多數休閒農業區對輔導師整體輔導工作的滿意度普遍偏高，但在涉及角色定位清晰度的題項上卻呈現顯著落差，如「目前的陪伴輔導師符合休閒農業區需求」(M=3.29)，「輔導層級定位不明確，導致職責重疊」(M= 3.52)，顯示輔導制度在角色劃分、任務範圍與工作邊界上仍存在高度模糊與不確定性。

從休閒農業區的角度觀察，業者多期望輔導師能以「問題解決者」的角色介入，提供品牌定位、行銷技術、活動設計、評鑑輔導、組織治理等專業協助。休閒農業區所面對的經營需求大多屬於技術性或策略性議題，因此其期待自然偏向「陪伴輔導師」，希望輔導師能給予具體方法、實務操作建議與可落地的執行方案。然而，陪伴輔導制度的初衷並非「技術輸出」，而是以長期陪伴、情境診斷、內部溝通協

調及能力提升為核心。因此，當休閒農業區期待專業輔導，而陪伴師卻認為自身任務僅為協助反思、陪伴成長時，便會產生明顯落差。

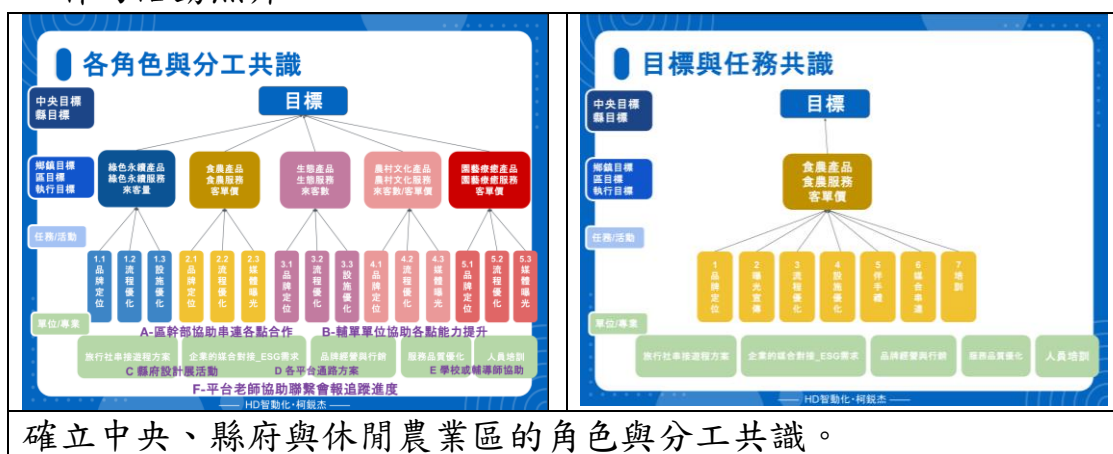
(二) 輔導層級定位模糊，造成休閒農業區不知應向誰反映問題

根據本計畫問卷調查及訪談結果顯示，目前休閒農業區在輔導機制運作上普遍面臨「輔導層級定位模糊」之問題，致使休閒農業區在遇到行政、評鑑、組織營運或補助相關事務時，難以判斷應向何單位反映，進而影響政策執行效率與輔導成效。休閒農業區於接受輔導過程中所需面對的中央主管機關、縣市政府、農會、平台教師、陪伴輔導師及專業輔導師等角色，其職掌與任務目前未有一致性的分工標準，使得休閒農業區反映問題之管道呈現多元而不一致的現象。

例如休閒農業區對於評鑑、計畫申請、補助款核銷或行銷輔導等事項，常無法判斷應由縣府承辦、陪伴輔導師、平台老師或農會窗口協助，造成反覆詢問及行政延宕。此外，縣市政府承辦人員流動頻繁亦為造成層級混淆的重要原因之一，新承辦對制度與休閒農業區情況需重新熟悉，使休閒農業區對於反映問題之窗口更加不確定。另部分縣市採委辦機制，外部團隊對休閒農業區治理、生產運作與實務脈絡不熟悉，亦易造成休閒農業區與執行團隊間對接不順及資訊落差。

整體而言，輔導層級定位模糊乃目前休閒農業輔導制度中最重要之治理問題之一，且對輔導品質與政策效能具有深遠影響。本計畫建議透過制度明確化、窗口單一化、資訊平台化及輔導分工化四項機制，以提升休閒農業區反映問題之效率，強化中央與地方之協作能力，並確保各項輔導能量能依角色規範適切投入。

工作坊活動照片：



### 三、AI 與數位科技導入的必要性與具體效益

在本計畫執行過程中，AI 與數位科技的導入被視為休閒農業區產業創新輔導的重要策略之一。本研究觀察三類休閒農業區（自主型、依賴型、互助共榮型）對於 AI 需求層次與目的存在顯著差異。自主型休閒農業區在品牌經營、國際行銷與差異化體驗中，重視運用 AI 產出內容與圖文等；互助共榮型休閒農業區傾向使用 AI 作為「管理輔助工具」與「永續教育資源」；而依賴型休閒農業區則顯示需建置好組織運作與明確目標客群後，未來再規劃透過 AI 工具與數位流程來補足行政量能不足與資料管理困境。因此，從行動研究的觀察與休閒農業區、輔導師訪談中可歸納指出：數位科技不僅影響行銷效益，更是組織治理與永續發展的重要因素。

(一)行銷效益：提升曝光度、降低成本並強化品牌能見度

透過 AI 行銷工具（如 ChatGPT、Canva AI 等）能協助休閒農業區大幅降低素材產出時間，運用統一口吻、色彩與敘事風格，有助於品牌形象一致性，讓非專業人員也能快速生成貼文、短影音腳本、活動文案與品牌故事。此外也能透過 SEO 優化與關鍵字分析，提升

休閒農業區網站的曝光度，使遊客更容易搜尋到相關資訊。

(二)營運管理效益：運用儀表板、聊天機器人提升效率與決策品質

透過 AI 協助管理，休閒農業區可建立科學化的營運模式，提升由「經驗管理」轉向「資料管理」的能力，使休閒農業區更能因應市場變化，其包括：

- 1.顧客資料管理數位化：透過 QR Code、線上問卷或電子化報名系統蒐集資料，不僅提升資料蒐集的完整性與可存取性，也能避免紙本遺漏與人工輸入錯誤的問題，使休閒農業區得以累積可靠的顧客資料基礎，作為後續行銷與服務規劃的重要依據。
- 2.客訴與回饋逐步自動化：過去需要人工逐筆閱讀與分類的顧客意見，可透過 AI 工具進行彙整、分類與分析，快速辨識出服務流程中的問題（例如：客訴），透過 AI 智能對話系統即時處理客訴，避免因回覆延遲導致的潛在客源流失，提升整體服務即時性與專業形象。另運用 AI 聊天機器人處理常見問題，如體驗內容、收費方式、營業時間、交通方式等，並能進行線上預約，縮短行政人員處理回饋的時間，也能協助管理者以更具科學化的方式掌握旅客需求與痛點，作為未來優化體驗服務的決策基礎。
- 3.多項決策可視化：透過儀表板呈現活動報名人次、網站與社群點擊率、營收流向、顧客族群分布等資料，並以圖表方式即時呈現營運狀況，使管理者得以快速掌握趨勢、判斷策略效果，並立即調整推廣方向或資源分配。

整體而言，AI 的導入逐步成為休閒農業區邁向現代化治理的重要推動力量，能協助休閒農業區將過往仰賴人工與經驗的作業流程轉

換為數據驅動的管理模式，使組織能以更低成本、更高效的方式累積顧客資料、掌握市場需求與強化服務品質。同時，帶來的自動化分析、智慧客服與可視化決策工具，使休閒農業區具備快速因應市場變動、調整營運策略的能力，進而提升整體營運韌性與永續發展動能。

惟 AI 科技運用必須採取「遞進式輔導」原則，避免在資料不足或基礎能力未備的情況下貿然導入，造成工具無法落地或形成資源浪費。科技應用的前提在於休閒農業區是否已具備基本的資訊基礎建設，包括：完善且可持續更新的資料庫、功能完整且能讓搜尋引擎辨識的官方網站、以及至少具備 Word、Excel、Google 雲端等基本軟體操作能力的行政能量。若上述基礎尚未成熟，輔導師與休閒農業區應優先完成資料蒐集流程建立、文件格式標準化、基礎數位工具訓練等前置作業，使休閒農業區能逐步累積數據、提升資訊素養，方能確保後續 AI 行銷工具、智慧客服、儀表板分析或 AR/VR 導覽等科技應用真正發揮效果。

#### 四、「先定位、後數據、再科技」的輔導路徑，能避免科技導入的格式化與資源失衡

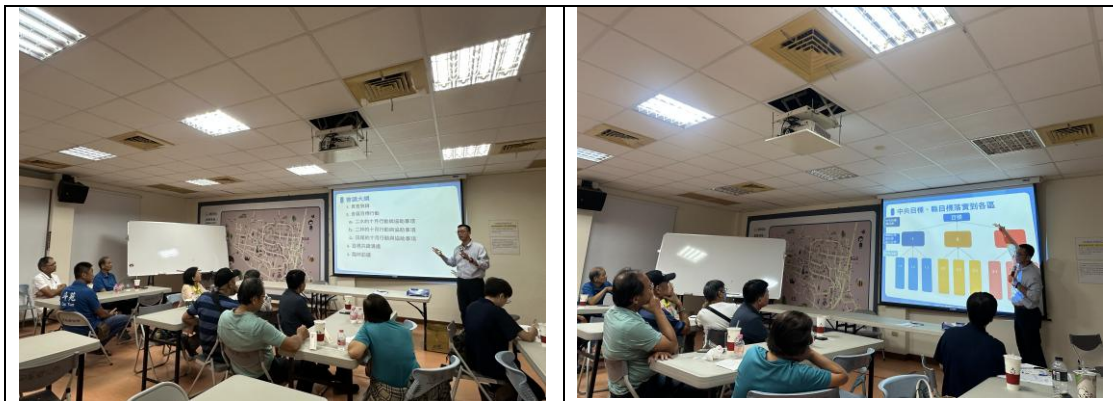
依本計畫研究成果發現，休閒農業區的創新能力與治理成熟度高度相關。自主型休閒農業區如田尾、觀音區蓮花園等具備清楚的市場定位、穩定的組織架構、專職總幹事制度與前瞻性的營運目標，能夠主動定義目標客群、盤點品牌優勢並提出具體行動策略，因此科技導入後能快速吸收並轉化為實際成果。相對地，依賴型休閒農業區普遍存在組織運作不穩、人力高齡化、決策缺乏一致性、輔導依賴性強與經營資訊不足等問題，使得任何科技工具皆難以有效落地。互助共榮型休閒農業區則介於兩者之間，具備合作與學習動能，但內部治理仍需依靠輔導師與跨區協作推動。

表 4-1 各類型休閒農業區在組織治理與創新成熟度之比較

自主型休閒農業區	互助共榮型休閒農業區	依賴型休閒農業區
具備清楚的市場定位、穩定的組織架構、專職總幹事制度與前瞻性的營運目標，能夠主動定義目標客群、盤點品牌優勢並提出具體行動策略。	具備合作與學習動能，但內部治理仍需依靠輔導師與跨區協作推動。	普遍存在組織運作不穩、人力高齡化、決策缺乏一致性、輔導依賴性強與經營資訊不足等問題，使得任何科技工具皆難以有效落地。

品牌定位與策略共識，是所有創新行動的主要條件。目前休閒農業區普遍面臨組織治理成熟度不一、策略方向模糊、數據累積不足與科技應用能力落差等問題，若定位不明確時，即使投入大量科技輔導資源，仍可能無法產生實質效益，例如建置網站卻無明確目標客群、導入 AI 行銷卻未定義主力產品、嘗試 AR/VR 導覽卻未建立核心吸引力等。

工作坊活動照片：



透過工作坊，協助縣府與各休閒農業區確立目標行動。



## 五、提升業者的問題辨識能力與組織治理品質

在過去輔導制度運作中，休閒農業區常面臨的困境包括：問題無法講清楚、責任難以界定、會議缺乏聚焦、行動缺乏追蹤、改善缺乏證據等。然而，本研究的行動研究歷程讓休閒農業區透過任務回饋表、行動檢視會議與成果討論，逐步習慣從事後反思、成效評估到質性紀錄的工作。成員也開始能夠根據過去行動的成果，檢視其成效是否符合預期，並調整後續做法。這樣的反思能力不僅強化了休閒農業區在自治管理上的敏銳度，也提升了其面對外部變動（如市場需求、政策修正、評鑑制度調整）時的調適能力。

無論是自主型、互助共榮型或依賴型的休閒農業區，只要透過明確的任務設計與回饋機制，都能在自身能力範圍內展現成長。對於自主型休閒農業區，工作坊有助於深化策略思考與跨區合作；對於依賴型休閒農業區，能作為建立基本治理能力的起點，使其逐步學會如何自我檢視、自我運作並減少外部依賴。這凸顯「漸進式創新輔導」的適切性，強化休閒農業區治理能力。

## 六、有效提升跨區合作，形成互助共榮生態

本計畫結果顯示，共識營與標竿學習在休閒農業區的輔導體系中扮演極為關鍵的角色，是目前所有輔導措施中最應被保留並加以深化的核心做法。透過共識營所形成的跨區交流場域，包含休閒農業區、縣市政府承辦人員、陪伴輔導師等，不論是治理延續性不足、理監事交接造成決策斷層、業者對公共事務參與度不足，或是縣市政府承辦人員的異動導致政策理解落差，透過共識營，使得這些現象得以解決，使休閒農業區不再將問題視為個別難題，而是能從他區經驗中獲得參考、借鏡並建立具有可行性的解決方法。

另外有些休閒農業區採用標竿學習，透過實地觀摩與深度交流，休閒農業區從具體的案例中直接理解他人成功的運作方式，從制度設計、活動企劃、遊客中心定位、青農組織培力到品牌行銷策略，皆能在短時間獲得全面性的啟發。另提供輔導師跨區觀察的平台，使輔導內容不再侷限於個人過往經驗，而能透過接觸不同治理文化、商業模式與組織差異，重新建立更豐富且情境化的輔導方法。在多次活動中可觀察到，輔導師與休閒農業區逐漸形成共同語言與共同學習文化，輔導不再是「教」與「被教」，而是逐步轉化為「彼此啟發」的夥伴關係。這樣的改變讓輔導制度更具彈性與適切性，有助於提升制度整體的信任與效能。

整體而言，共識營與標竿學習所帶來的跨區合作成果，已不僅是知識交流或活動推動的層次，透過共識營與標竿學習，促進跨區經驗交流，形成互助共榮的輔導生態，推動整體休閒農業區走向成熟治理、跨域協作與永續發展的模式。

## 第二節 建議

根據研究成果與實作經驗，本研究提出以下建議，分為政策層面、輔導層面及產業實務層面等方面說明：

### 一、政策層面建議

#### (一)建構一致且明確的輔導層級與權責分工

根據本計畫結果顯示，各級輔導層級定位不明確，時常造成休閒農業區不知應向誰反映問題。建議中央應依據現行輔導制度運作流程，從制度輔導、評鑑輔導、補助行政、組織治理、發展定位、資料建置、活動管理等面向出發，建立跨層級的權責分工矩陣，清楚界定「農業部—縣市政府—輔導師—休閒農業區」四者在制度輔導、評鑑輔導、補助行政、組織治理等面向之責任，避免職責重疊或溝通斷點。

表 4-2 角色定位與權責分工

層級	核心定位	主要權責	需補強項目	預期效益
農業部	政策與制度的核心規範者	1.建立核心制度標準（輔導流程、評鑑方式、專業標準） 2.制定全國一致的SOP、輔導手冊與評鑑標準 3.主導多年度制度規劃，避免年度委辦斷層 4.確保縣市政府與輔導師角色清晰、權責不重疊	1.強化制度一致性之跨縣市協調 2.建置制度更新的中央資訊平台 3.定期召開跨層級協作會議	1.政策訊息一致且可預測 2.降低地方執行差異 3.制度具延續性、避免斷層
縣市政府	地方執行與督導者	1.作為休閒農業區行政與補助問題的主要窗口 2.與農業部進行政策溝通與回報	1.新任承辦人制度訓練 2.評鑑、資料治理、品牌定位等專	1.政策執行品質一致地方資源整合更具效率

表 4-2 角色定位與權責分工

層級	核心定位	主要權責	需補強項目	預期效益
		3.監督輔導師工作內容與方向 4.協調地方資源，串接跨局處合作（觀光、農業、社區等）	業進階訓練 3.建立承辦人異動交接標準流程	2.降低承辦人異動造成的制度落差
輔導師 (陪伴/ 專業)	專業知識 輸入者 休閒農 業區能 力者	1.陪伴輔導師：行政協作、日常溝通、資料彙整協助 2.專業輔導師：品牌定位、組織治理、資料建置、永續與 AI 導入等策略輔導 3.協助休閒農業區提升治理能力與專業度	1.明確劃分陪伴與專業輔導的職責與回報鏈 2.建立輔導師資格制度與專業培訓 3.建立年度績效評估機制	1.輔導品質一致化 2.減少輔導角色混淆 3.休閒農業區獲得更明確、可落地的專業支持
休閒農 業區	自主治理 與執行 核心者	1.制定年度行動計畫與營運目標 2.建置並維護資料庫，提供正確及時資訊 3.與縣市政府維持定期溝通 4.與輔導師共同推動組織治理、品牌發展及活動管理	1.強化內部治理與專職總幹事制度 2.建置標準化資料蒐集流程 3.增強業者對公共事務參與度	1.形成自主治理能力 2.行政回應更即時精準 3.減少重複回報與資訊誤差，提升整體運作效率

綜上所述，建置跨層級權責分工矩陣不僅是強化制度透明度與一致性的重要基礎，更是提升行政效率、改善輔導品質、強化休閒農業區自主能力之關鍵措施。透過統一、清晰且可視化的角色與權責界定，方能使整體輔導體系運作更加順暢，提升休閒農業區對政策的理解與信任，促成整體農村休閒產業長期且穩定的發展。

## (二)採行「先定位、後數據、再科技」的分級式推動政策

本計畫研究發現，休閒農業區在數位能力、資料基礎、治理穩定度與科技使用程度上存在顯著落差。部分休閒農業區具備穩健的組織管理能力，能夠有效蒐集並管理營運資料，也有能力導入 AI 行銷、智慧型預約或數據分析等工具；然而，也有相當比例的休閒農業區仍停留在紙本紀錄、資料缺漏、網站資訊未更新，甚至連基本的內部行政流程尚未制度化。若在這樣的基礎差異下，全面推動科技導入，不僅容易造成「科技形式化」，也可能因休閒農業區缺乏基本資料架構而無法支撐科技工具運作，最終導致投資效益低落與資源浪費。

鑒於此，本研究建議中央制定一套具體且可評量的「休閒農業區分級指標」，作為中央與縣市政府在推動數位轉型、科技導入與補助配置時的重要依據。此指標應從資料管理、組織治理、行銷能力、數位工具使用程度、資料準確性、跨區協作能力等面向進行評估，並將休閒農業區區分為不同成熟階段，以利中央採取差異化輔導策略，使資源配置更具精準度。

表 4-3 休閒農業區分級指標表

面向	自主型	互助共榮型	依賴型
輔導方向	聚焦品牌強化、國際化與科技深化；導入進階數據工具。	強化跨組織協作模式、提升治理流程與共識；培養後備領導人才。	建置基本治理制度、資料庫、行銷基礎；加強組織續航力。
一、資料建置與管理能力	<ol style="list-style-type: none"> <li>1.建置完整資料庫</li> <li>2.有標準化資料流程與欄位</li> <li>3.能進行資料分析、分眾策略</li> </ol>	<ol style="list-style-type: none"> <li>1.有基本數位紀錄 (Google 表單、Excel 等)</li> <li>2.可進行資料彙整，但缺乏標準化格式</li> <li>3.能與部分業者共享資料</li> </ol>	<ol style="list-style-type: none"> <li>1.仍以紙本或零散紀錄為主</li> <li>2.缺乏統一資料庫</li> <li>3.活動/遊客資料不完整</li> </ol>

表 4-3 休閒農業區分級指標表

面向	自主型	互助共榮型	依賴型
二、組織治理與行政流程	<ol style="list-style-type: none"> <li>1.完整治理制度：年度計畫、財務透明、會議紀錄</li> <li>2.專職總幹事體制成熟</li> <li>3.自主處理行政與發展議題</li> </ol>	<ol style="list-style-type: none"> <li>1.具基本行政流程與紀錄制度</li> <li>2.休閒農業區內部治理逐步穩定</li> <li>3.能由總幹事與幹部處理多數行政項目</li> </ol>	<ol style="list-style-type: none"> <li>1.缺乏標準化會議紀錄與作業流程</li> <li>2.理監事交接不完整</li> <li>3.行政依賴輔導師與縣市政府</li> </ol>
三、數位工具使用程度	<ol style="list-style-type: none"> <li>1.使用進階工具：儀表板、Google Analytics、AI 文案與影像工具</li> <li>2.能運用數據改善行銷與活動規劃</li> </ol>	<ol style="list-style-type: none"> <li>1.具基礎網站或社群平台管理</li> <li>2.已導入線上表單與雲端資料</li> <li>3.對數位工具有初步認識</li> </ol>	<ol style="list-style-type: none"> <li>1.使用基本通訊軟體 (LINE)</li> <li>2.網站或粉專未定期更新</li> <li>3.未使用數據工具</li> </ol>
四、品牌經營與行銷能力	<ol style="list-style-type: none"> <li>1.具完整品牌識別、主題故事與策略規劃</li> <li>2.能進行跨平台精準行銷與 KOL 合作</li> <li>3.行銷具國際化潛力</li> </ol>	<ol style="list-style-type: none"> <li>1.具有基本品牌主題與行銷內容</li> <li>2.能自主產製部分素材</li> <li>3.參與跨區聯合推廣</li> </ol>	<ol style="list-style-type: none"> <li>1.品牌定位不明確</li> <li>2.行銷零散、缺乏統一策略</li> <li>3.無固定行銷素材</li> </ol>
五、跨區協作與網絡能力	<ol style="list-style-type: none"> <li>1.積極主導跨區合作</li> <li>2.能擔任示範區或標竿休閒農業區</li> <li>3.推動跨區資源共享</li> </ol>	<ol style="list-style-type: none"> <li>1.能參與跨區交流與共識營</li> <li>2.有初步跨區合作模式 (共同活動、共同行銷)</li> </ol>	<ol style="list-style-type: none"> <li>1.多以被動參與為主</li> <li>2.跨區合作少</li> </ol>
六、科技導入能力	<ol style="list-style-type: none"> <li>1.能使用 AI 行銷、智慧預約系統、數據分析儀表板等</li> <li>2.科技運用能支持決策與管理</li> </ol>	<ol style="list-style-type: none"> <li>1.具備導入科技的基本條件 (資料庫、網站)</li> <li>2.可進行簡易數位工具試用</li> </ol>	<ol style="list-style-type: none"> <li>1.無科技導入基礎</li> <li>2.缺乏數位人才</li> </ol>

整體而言，以「組織成熟度分級指標」作為基礎，搭配差異化的輔導策略，不僅可避免因基礎能力不足而強行導入科技造成的形式化與低效益，也能引導休閒農業區循序漸進地提升治理能力與數位素養。此做法可使中央資源投入更具精準度，並推動整體休閒農業區逐步邁向專業化、數據化與永續化的發展方向。

### (三) 打造專案管理系統

目前休閒農業區在經費使用回報、營運資料蒐集、顧客資訊管理、輔導成效紀錄等作業多仰賴紙本或各縣市自行建置的分散系統，缺乏全國一致的資料架構，造成資料格式不一、無法串接、更新效率不佳等問題。此現況不僅增加休閒農業區與縣市政府承辦人員的行政負擔，也使中央難以掌握整體休閒農業區的發展趨勢與政策成效，更難以進行跨區比較、績效評估與長期政策規劃。為提升行政效率、強化治理品質並達成資料治理一體化，故建議政府應建置「休閒農業智慧管理平台」，作為全國休閒農業區專案管理與數據整合之核心工具。

其平台核心理念應以專案管理為基礎，透過標準化、系統化與資料治理的方式，整合休閒農業區在日常營運中所產生的各項關鍵資料。平台應涵蓋包括經費申請與使用情形、年度行動計畫執行情形、遊客資料、活動紀錄、行銷成果、輔導師輔導紀錄、評鑑資料以及跨區交流成果等多項資訊，並透過一致化的資料架構與欄位格式，使不同縣市所蒐集之資料能夠相互對應、整合與比對。此舉不僅能將目前大量仰賴人工彙整的作業流程轉為自動化分析與視覺化呈現，也能有效降低承辦單位因人力不足造成的資料落差，提高行政效率與準確性。

平台建置後，將能大幅減少紙本作業，提高資料透明度與可追溯性。休閒農業區可透過平台即時上傳活動成果、影像紀錄與行銷素

材，縣市政府與中央亦能同步查看與審查，改善傳統紙本回報的延滯問題。補助計畫的核銷與執行狀況亦可透過線上流程掌握，使行政審核流程更一致且更具效率。同時，平台也可整合輔導師的輔導紀錄與專業建議，使中央與地方得以精準掌握各休閒農業區之輔導進度，避免因輔導師更動或資料傳遞不完整而造成制度斷層，進一步提升輔導制度的延續性。

此外，該平台將成為中央政策分析的重要基礎。透過大數據累積與跨年度比較，可迅速掌握不同類型休閒農業區（例如自主型、互助共榮型、依賴型）的營運特性、遊客趨勢、行銷效益與輔導需求。此資訊不僅可作為制定差異化輔導策略的依據，也能協助中央進行更精準的資源配置。另外亦可成為跨區合作的媒合工具，透過資料共享與分析，使具有相似資源特性或主題定位之休閒農業區得以交流成功經驗，強化產業間的互助與創新能力，提升整體休閒農業體系的競爭力。

整體而言，智慧管理平台的建置不僅是行政效能提升的工具，更是中央推動政策一致性、資料治理現代化以及跨區合作的重要基礎。透過資料標準化、流程線上化與績效視覺化，可使休閒農業輔導體系邁向系統化、透明化與智慧化，促使休閒農業區治理能力與服務品質全面提升，為後續永續發展、科技應用與政策決策奠定穩固基礎。

#### **(四)經費支持發展休閒農業**

經費支持是推動休閒農業區永續發展的關鍵動力，其運用應同時兼顧「穩定性與彈性」原則。經費之穩定性是維繫休閒農業區運作的必要條件。現行休閒農業區多半仰賴年度型補助計畫，導致經費來源具有高度不確定性，使休閒農業區難以規劃中長期發展策略，也易因資金中斷而使既有培訓、活動或品牌推廣無法延續。因此，建議中央

可採取多年度經費支持模式，確保休閒農業區能在穩定的財務環境下推動治理制度、人才培育與數位轉型等長期工作，進而提升休閒農業區整體成熟度與自主能力。

休閒農業區現況差異極大，從高度自主、具備品牌能量的成熟型休閒農業區，到仍面臨治理斷層、資料缺乏或組織不穩的依賴型休閒農業區，其資源需求與輔導模式並不相同。因此，經費運用應具備彈性，能依據不同休閒農業區類型、治理能力及數位成熟度進行差異化配置，透過彈性運用，方能使經費產生最大效益，避免資源投入不符合休閒農業區需求而流於形式化。

綜合而言，經費若能兼具穩定性、彈性，將不僅是支撐休閒農業區運作的基礎，更能成為推動創新、強化治理與促進永續發展的重要驅動力。

#### (五)強化跨部門合作機制

休閒農業區的發展已逐步跨越單一部會或單一領域的框架，其涵蓋農業生產、休閒旅遊、食農教育、文化資源、地方創生、數位科技、智慧導覽等多元面向，僅依靠農業部或縣市基層輔導單位難以全面支撐休閒農業區所需的專業與資源。為提升政策整合度、縮減治理落差並加速休閒農業區的創新發展，建議中央主導強化跨部門合作機制，建立中央、地方與學術單位的常態化協作平台，共同推動「智慧農業、休閒旅遊」整合政策。

表 4-4 跨部門合作機制表格

面向	中央角色	具體執行內容	功能與效益
一、跨部會整合	跨部門協作的領航者	<ol style="list-style-type: none"> <li>1.整合農業部、交通部觀光署、文化部、教育部、數位發展部、地方創生相關單位</li> <li>2.與大專院校研究中心、產業顧問團隊協作</li> <li>3.定期召開跨部會會議、政策協作平台與跨部門工作小組</li> </ol>	<ol style="list-style-type: none"> <li>1.提升政策一致性與協同性</li> <li>2.整合資源布局與政策倡議</li> <li>3.加速資料整合與科技應用</li> <li>4.消弭部會政策訊息不一致問題</li> </ol>
二、跨區交流推動	交流機制的策動者	<ol style="list-style-type: none"> <li>1.定期辦理共識營、標竿學習、跨區合作計畫</li> <li>2.舉辦主題論壇、專家工作坊與跨區互訪</li> <li>3.支持休閒農業區間建立主題聯盟與跨區套票合作</li> </ol>	<ol style="list-style-type: none"> <li>1.促進休閒農業區知識共享與互助支持</li> <li>2.學習成功治理與科技導入案例</li> <li>3.縮短學習曲線、降低試錯成本</li> <li>4.形成休閒農業區間由競爭轉向聯盟之合作模式</li> </ol>
三、地方執行端協作	對齊地方—中央—輔導機制	<ol style="list-style-type: none"> <li>1.將縣市政府承辦人員、總幹事、輔導師納入協作平台核心成員</li> <li>2.強化承辦人員政策理解力與跨局處協作能力</li> <li>3.促進輔導師意見、地方執行與中央政策三者同步</li> </ol>	<ol style="list-style-type: none"> <li>4.縮減治理落差與執行標準不一致問題</li> <li>5.強化「政策—輔導—現場」對齊性</li> <li>6.提升休閒農業區治理能力與策略佈局能力</li> <li>7.確保政策落地與輔導方向一致</li> </ol>

整體而言，跨部門合作對休閒農業區發展是邁向永續、智慧化與高值化的必然條件。透過建立常態化合作平台、強化跨區交流、整合中央與地方資源並提升執行端參與度，可有效縮減治理落差，提升政策協同性，使休閒農業區具備更完整的發展動能與競爭力。

## 二、輔導層面建議

### (一)明確界定陪伴輔導師與專業輔導師的角色

休閒農業區輔導制度中「陪伴輔導師」與「專業輔導師」之間的角色定位長期未被明確區分，導致輔導工作在實務執行端經常出現職責重疊、權限模糊與回報鏈混亂等問題。例如，有休閒農業區反映專業輔導師被要求協助行政資料彙整，而陪伴輔導師卻被期待提供策略性發展建議；亦有輔導師表示，由於缺乏明確的任務界線，導致休閒農業區不知應該向哪一位輔導師提出行政或策略需求。上述現象不僅造成輔導資源的浪費，也降低輔導體系的整體效能，使休閒農業區在治理與發展上無法獲得一致且專業的支持。因此建議中央應明確建構「陪伴輔導師」與「專業輔導師」的定位與任務分工，使兩者在休閒農業區輔導系統中各司其職、互補而非重疊。

表 4-5 角色定位與任務分工對照表

面向	陪伴輔導師	專業輔導師
角色本質	協調者、促進者、共學者與休閒農業區「一起成長」、強調共好共榮	顧問型角色，提供專業技術與解決方案
陪伴精神	強調長期陪伴、理解在地脈絡、建立信任關係重視學習共同體與成長過程	強調專業輸出、短期介入、解決特定問題
介入期程	長期（通常 2-3 年以上）持續參與規劃、執行與後續調整	短期（依專案需求）任務導向型
主要任務屬性	<ol style="list-style-type: none"> <li>1. 整體發展協助- 組織治理、人員協作、跨部門溝通</li> <li>2. 評鑑因應與組織調整支援</li> <li>3. 推動休閒農業區內部共識與共同願景</li> </ol>	<ol style="list-style-type: none"> <li>1. 行銷策略、品牌包裝、空間設計等具體專業</li> <li>2. 提供技術解決方案與操作指引</li> <li>3. 顧客旅程、包裝設計、視覺形象等專案執行</li> </ol>

<b>工作方式</b>	1.深入社群脈絡、了解人際互動與治理文化 2.與總幹事、業者長期共同討論與修正方向 3.以陪伴、協調、共學方式推動發展	1.依需求進場並快速提出專業建議 2.以專業技術為主 3.與休閒農業區日常互動較少
<b>與休閒農業區的關係</b>	1.長期夥伴關係 2.高度信任、了解在地脈絡與治理文化 3.經常參與會議、評鑑、內部運作	1.服務提供者關係 2.不一定深入了解休閒農業區制度與人員互動
<b>適用休閒農業區類型</b>	1.自主型：陪伴策略深化 2.互助共榮型：建立協作機制 3.依賴型：強化治理與穩定度	1.自主型：推動品牌升級與創新 2.互助共榮型：補強特定專業 3.依賴型：不宜過早導入專業輔導（基礎不足）
<b>價值產出</b>	1.協助休閒農業區建立長期主體性、治理能力與內部共識 2.建構組織續航力與人才能力	1.迅速解決特定問題 2.提供具體成果如品牌、行銷、硬體設計等
<b>常見誤解</b>	被期待補做行政事務或被錯認為「專案顧問」	被誤以為能代替陪伴輔導師處理長期議題
<b>適合處理的議題</b>	組織治理、策略討論、評鑑因應、人際協調、跨部門合作、長期願景形塑	行銷推廣、品牌包裝、伴手禮開發、視覺識別、空間改善、活動企劃專案

整體而言，透過明確界定陪伴輔導師與專業輔導師之角色與權責，不僅能提升輔導品質，也能使休閒農業區能夠有系統地獲得行政與策略層面的雙軌支持。此外，同時規範回報流程、工作界線、合作方式、資料交換模式與績效評估基準等，使輔導師、縣市政府與休閒農業區三方均能清楚辨識輔導師的功能定位。此舉不僅能防止角色重疊，也能降低休閒農業區誤解輔導師職責的情形，讓輔導制度更加透

明且具一致性，有助於整體輔導體系邁向專業化、制度化與高效率化，並促進休閒農業區的長期穩健發展。

### **(二) 陪伴輔導師之資格、培訓制度**

現行制度中，陪伴輔導師多按個案需求由地方或休閒農業區自行尋覓，缺乏一致的標準與審查機制，導致輔導品質參差不齊，且不同縣市在人才選用上也出現明顯差異。為確保陪伴輔導師熟悉休閒農業區制度運作、評鑑規範及政策方向，建議可定期辦理共識會議，培訓內容可包括休閒農業區政策沿革、輔導制度宗旨、縣市政府行政流程、評鑑指標解析、資料治理、組織治理實務、跨域合作模式、地方創生案例等。藉由系統化的培訓，陪伴輔導師能更精準掌握休閒農業區需求，並具備跨領域整合視野，不致因資訊不足而提出與政策方向不一致的輔導建議。此外，中央亦可建置持續精進課程，如年度新知工作坊、標竿案例研討、科技應用課程等，使輔導人才保持最新產業趨勢與專業能量。

整體而言，透過建立專業輔導師的人才庫制度、標準化的培訓架構以及多面向的績效評核機制，中央可形成一套高度專業化、可持續運作的輔導人才體系，使休閒農業區在面對品牌發展、組織治理與永續推動等多元議題時得以獲得更精準、更高品質的專業支持。這不僅能提升輔導制度的信賴度，也將有助於強化休閒農業區的整體競爭力與組織韌性。

### **(三) 導入分級輔導策略**

休閒農業區在治理能力、組織發展階段、資料成熟度及行銷能量上具有顯著差異，因此輔導策略若以「一體適用」方式推動，難以有效回應不同休閒農業區的需求，也容易造成資源投入與實際需求不符

的問題。為提升輔導效能、提高政策資源使用效率，本研究建議中央導入「分級輔導策略」，依據休閒農業區的發展成熟度劃分為自主型、互助共榮型及依賴型三類，並針對其特性與需求提供差異化輔導內容，使資源投入更聚焦、更具成效。

綜合上述，透過導入「自主型、互助共榮型、依賴型」三階段的分級輔導策略，中央得以針對不同休閒農業區的能力與需求提供最適化的輔導措施，使資源投入更具效率、休閒農業區發展更具方向性，也能讓整體輔導制度運作從過去的單向輔導轉型為更精準、分層、可成長的支持模式。最終，這將有助於提升全國休閒農業區的整體品質、治理水平與永續發展能力。

#### (四)促進跨區共學與案例擴散

休閒農業區的永續發展並非個別區域單獨努力即可達成，而需透過跨區合作、知識共享與成功模式複製，使整體體系能形成「共同成長」與「互惠共榮」的循環。因此，中央應持續推動跨區共學機制，包括共識營、標竿學習、策略論壇與跨縣市合作工作坊，以強化休閒農業區之間的交流頻率與合作深度，並建立可持續運作的跨區學習平台。因此，建議持續辦理「共識營」，作為全國休閒農業區、縣市政府與陪伴輔導師共同參與的重要活動。共識營不僅能協助休閒農業區理解中央政策方向、輔導制度重點與最新發展趨勢，更能透過分組討論、議題共創與跨區分享，使不同休閒農業區彼此了解治理困境、發展策略與挑戰需求。透過共識營的對話場域，可促成跨區夥伴關係的形成，建立互信與持續合作的社群基礎，使休閒農業區之間能從「個別成長」邁向「集體學習」。另外，應強化「標竿學習工作坊」之規劃與辦理，使其成為制度化、可長期運作的共學機制。標竿學習的核

心價值在於透過實地觀摩、案例導入與成功模式解析，使休閒農業區能從他區的成功經驗中獲得啟發，並轉化為自身的可行策略。例如，可針對品牌經營成熟、科技導入成功、跨區合作成效顯著或治理制度完善的休閒農業區，進行現地訪視、深度交流與成果分享，使其他縣市能快速掌握「做法」、「工具」與「成功關鍵」，大幅縮短休閒農業區的學習曲線與試錯成本。亦可透過共學機制促進跨縣市「成功經驗擴散」，例如協助縣市政府將轄內示範性休閒農業區的成果轉譯為SOP、工具包或標準流程，作為其他休閒農業區的參考材料。透過定期舉辦主題式分享會、跨縣市聯合工作坊或線上課程，可使成功案例以更快速、更廣泛的方式擴散到其他縣市，形成跨行政區域的共同成長效應。

此外，建議中央建立「AI 輔導與資料應用案例庫」，收錄來自不同休閒農業區的AI行銷應用、資料庫建置流程、遊客資料分析、智慧管理系統導入、數位導覽操作模式、跨域科技合作等成功案例，使其成為休閒農業區、縣市政府與輔導師可隨時查詢與採用的知識資源。此案例庫可採用線上平台形式，透過影片、圖示、教程、標準化範本與實際操作紀錄呈現，使各休閒農業區能將成功工具快速複製到自身場域，形成「案例擴散、學習應用、再創新」的循環模式。

綜合上述，透過制度化的共識營、標竿學習、案例庫建置與跨區共學平台，休閒農業區將能形成系統性的學習循環，透過知識共享與成功經驗複製，提升整體輔導制度效能，加速全國休閒農業區的治理能力、數位成熟度與品牌競爭力全面提升。

### 三、產業實務層面建議

#### (一)強化休閒農業區內部治理與專職總幹事制度

休閒農業區的內部治理品質與專職總幹事制度之建立，是決定休閒農業區能否穩定發展與持續提升的重要關鍵。許多治理較不穩定的休閒農業區普遍面臨理監事頻繁更換、行政交接不完整、文件管理混亂、人力分工不明確等問題，導致年度計畫執行中斷、資料品質不佳、策略無法延續，進而影響整體運作效率與政策配合度。因此，本研究建議休閒農業區應逐步朝「專職總幹事」制度發展，建立專責行政與溝通角色，以提升治理的穩定性與專業性。

「專職總幹事制度」的核心價值在於確保休閒農業區內部得以保持穩定的行政運作與跨區協作能力。相較於由業者兼任幹部的模式，專職總幹事能投入更多時間於公共事務，負責行政管理、資料彙整、計畫推動、跨單位溝通與活動協調，使休閒農業區不再因理監事或業者本身的農場營運需求而中斷行政工作。此外，專職總幹事在長期投入下，也能累積對休閒農業區內部脈絡、人員互動模式與地方資源的深度理解，有助於強化治理的一致性與策略延續性。

整體而言，專職總幹事制度與治理基礎建設的完備，是提升休閒農業區內部效能、強化永續發展能力的根本工程。唯有透過專業行政人力的投入，以及標準化制度的落實，休閒農業區才能逐步建立穩定的行政脈絡、可信賴的資料基礎與持續發展的內部動能，進而成為能自主規劃、有效執行並積極參與跨域合作的高韌性組織。

#### (二)以數據為基礎優化顧客經營

本計畫研究發現，未來休閒農業區的競爭力將取決於其能否有效運用數據進行精準行銷與顧客經營。隨著消費型態趨向客製化、數位化與體驗導向，休閒農業區若仍依賴傳統直覺式的行銷判斷，將難以

掌握遊客偏好與市場變化。休閒農業區應從基礎資料蒐集著手，建立包含遊客基本輪廓、消費行為、參與活動類型、回訪率、滿意度與意見回饋等資料項目。透過標準化資料欄位與一致的蒐集流程（例如電子問卷、線上報名表單、活動 QR code 登錄等），休閒農業區可逐步累積具有代表性與可分析性的顧客資料庫。接著透過簡易的視覺化工具或儀表板，休閒農業區可快速掌握自身營運現況，並依據數據調整活動規劃、行銷策略與服務內容。例如：若分析顯示家庭型遊客比例高，即可強化親子體驗活動；若停留時間普遍偏短，可調整動線或增設店家串聯以延長停留；若滿意度反映特定痛點（如交通接駁、價格、動線不清），則可作為改善優先事項。

因此，建議鼓勵並協助休閒農業區導入「顧客關係管理系統（CRM）」或基本顧客資料分析模組，使休閒農業區能以數據作為行銷決策的重要依據。透過數據分析能協助休閒農業區提升顧客維繫能力，休閒農業區可針對不同類型遊客進行個別化的溝通與回訪策略，如針對活動參加者發送後續課程資訊、提供會員專屬優惠、通知季節性產品上市等，提升顧客再訪率與平均消費額，並逐步形成休閒農業區的忠誠客群。對於高度依賴口碑行銷的休閒農業區而言，建立穩定的回訪與擴散機制更具有長期價值。亦能更有效規劃行銷預算。例如：了解各活動的實際吸引力與效益後，即可調整資源投入，使有限的行銷經費更具效益。

總體而言，以數據為基礎的顧客經營不僅能提升休閒農業區的營運精準度，也能強化休閒農業區對市場變化的敏銳度，使其行銷決策更具科學性與前瞻性。若能透過中央支持建立數位系統架構、輔導師協助規劃分析流程，以及休閒農業區持續累積並善用資料，休閒農業區將能逐步建立完整的顧客經營體系，在高度競爭的觀光市場中保持

優勢並提升永續經營能力。

### (三)加強品牌經營與數位行銷能力

品牌經營與行銷能力是影響休閒農業區能見度、遊客吸引力與市場競爭力的核心要素。然而，多數休閒農業區在品牌一致性、內容產製、社群經營與行銷素材管理上仍存在明顯落差，往往依賴個別業者或總幹事自行處理，行銷品質不穩定且缺乏長期策略。休閒農業區應建立明確的品牌核心，並定期產出與品牌一致的內容，包括品牌故事、在地文化特色、主題體驗路線、季節性活動亮點與在地人物故事等。品牌故事能塑造休閒農業區的獨特性，使遊客在接觸資訊時能快速理解休閒農業區價值，而主題路線與活動亮點則能轉化為具體的行銷素材，提升吸引力與分享度。休閒農業區可定期更新品牌素材，將品牌理念、活動成果與地方特色以統一的視覺風格呈現，形成一致且具辨識度的品牌形象。

由於社群媒體經營已成為休閒農業行銷的主要管道，建議休閒農業區強化 Facebook、Instagram 與 LINE 官方帳號等的經營能力，制定固定的貼文節奏（如每週 1-2 篇）與內容策略（如活動預告、體驗紀錄、農友故事、季節景觀與教學資訊），以保持與遊客的持續互動。社群經營不僅能增加曝光，也能累積休閒農業區的忠誠客群，透過分享與口碑擴散，帶動新遊客來訪。尤其是 LINE 官方帳號，具備即時推播、名單管理與活動報名等功能，能有效提升活動參與率與顧客回訪率。

若休閒農業區已具有組織運作基礎及資訊能力，可鼓勵休閒農業區導入 AI 工具以提升行銷效率與產出品質。AI 可協助產製行銷文案、活動預告內容、圖像素材與影片剪輯，大幅降低人力負擔並提高行銷素材的一致性，亦可協助休閒農業區掌握社群成效、活動點擊

率、瀏覽熱點與使用者偏好，使行銷決策更具數據基礎，例如：AI 可協助快速製作文宣海報、生成活動現場的回顧影片、提升社群貼文的語氣一致性，甚至可進行顧客留言分析、找出熱門關鍵詞與服務痛點等。

整體而言，本計畫建議較成熟的休閒農業區應系統化地強化品牌經營能力，透過定期內容產出、主題路線設計、行銷素材整理及 AI 工具導入，提升整體行銷效能。品牌經營與行銷能力的提升，不僅有助於休閒農業區建立市場辨識度，也能強化遊客對休閒農業之整體印象。透過品牌內容產出、社群經營、AI 工具運用與行銷資料庫建置，休閒農業區將能提升行銷專業度、擴大市場觸及、吸引目標客群並提升顧客回訪率，進而強化休閒農業之永續發展基礎，打造更具競爭力的地方品牌。

#### **(四) 導入網路科技技術**

休閒農業區在推動行銷、導覽、活動與組織管理時，正面臨人力有限、行政負擔沉重與行銷方式快速轉變等挑戰。為使休閒農業區能在有限資源下提升營運效率與服務品質，本計畫建議採取「循序漸進」的科技導入模式，以基礎建設、治理能力與資料品質為前提，逐步導入最適合的數位工具。

所有休閒農業區在導入科技應用前，皆需打造三項核心數位基礎：其一為「休閒農業區資料庫」，包含活動照片、影片、遊客資料、活動紀錄與行銷素材，作為後續科技工具的基礎；其二為「官方網站」，清楚呈現休閒農業區定位、遊程資訊與交通方式，提升線上曝光度；其三為「社群經營工具」，包含 Facebook、Instagram 與 LINE 官方帳號，以固定節奏更新休閒農業區活動、季節亮點與農業文化，

逐步累積忠誠客群。這三項基礎不僅能強化休閒農業區底層管理能力，也能減少行政負擔，建立未來導入智慧科技的核心基礎。

其科技導入的重點不僅在於工具本身，更在於「如何與在地文化結合」。任何數位工具都需與地方故事、特色作物、文化景觀與品牌核心相連結，使科技成為強化文化脈絡的方式。360° 虛擬導覽可呈現農村地景、農友故事與季節農事；AR 導覽可讓遊客以互動方式了解農耕知識或歷史文化；線上遊程規劃工具則能將特色體驗轉化為主題化內容。當科技能夠強化文化敘事，休閒農業區品牌差異性與市場吸引力便能顯著提升。

整體而言，為避免科技導入流於形式化，必須確認休閒農業區內部已具備基本治理能力、行政流程標準化與資料品質提升。科技導入應與組織能力同步成長，而非跳躍式導入。唯有在治理穩定、資料完善與人員具備基本數位能力的情況下，科技工具才能在休閒農業區真正發揮效益，形成可持續運作的科技生態系統。故建議待休閒農業區具有先備能力後，由中央提供統一的工具包、技術輔導與範例資源，使休閒農業區能依循標準流程導入科技。這些工具可包括行銷素材模板、虛擬導覽拍攝指南、AR 與數位導覽工具清單、網站模板與資料表單範本。透過這些技術支援，可避免休閒農業區在導入科技時面臨困境，也能降低學習成本，使科技導入更具連續性與可持續性。此外，中央應建置「科技導入示範案例庫」，收錄各縣市成功經驗，讓其他休閒農業區可參考與複製，使科技應用能快速擴散至全國。

表 4-6 不同類型的休閒農業區之科技導入建議

休閒農業區 類型	導入目標	適合導入的科技工具	導入原則
自主型	提升品牌深度、打造沉浸式體驗、成為科技應用示範區	1.數位展示：360° 虛擬導覽 (VR) 2.互動導覽：AR 解說、互動式導覽頁、線上地圖 APP 3.品牌推廣：電子票券、旅遊電商平台串接 (Klook、KKday) 4.顧客管理：會員系統、電子報平台、線上客服中心 5.智慧服務：線上預約管理、遊客流量觀測 (基礎版)	科技用於深化文化故事、創造示範性體驗，擴大品牌影響力
互助共榮型	促進跨區合作、共享資源、建立共同行銷與資料整合能力	1.跨區整合：跨區共享雲端資料庫 2.行銷提升：跨區聯合網站、主題式路線規劃工具 3.資料治理：線上問卷系統、簡易資料儀表板 4.遊客服務：Google 地圖主題路線、QR code 導覽 5.行政協作：專案管理工具 (Notion、Trello、Asana)	用科技串聯休閒農業區，提升合作效率，建立共榮機制
依賴型	建立基礎治理與資料能力、降低行政負擔、提升資訊透明度	1.基礎資訊建設：官方網站 (基本版) 2.行政與資料管理：Google 雲端硬碟、線上文件管理 3.資料蒐集：Google 表單、線上滿意度問卷 4.顧客聯繫：LINE 官方帳號 5.行銷素材：FB/IG 基礎貼文、Canva 基礎設計 6.活動管理：線上報名表單、QR code 報到系統	先把資料與流程建起來，再談科技深化

## 參考文獻

- 1.段兆麟(2006)。休閒農業－體驗的觀點。台北:偉華書局有限公司。
- 2.陳伯璋(2001)。新世紀課程改革的挑戰與省思。台北:師大書苑。
- 3.陳冠仰、蕭至惠、張光宇(2024)。休閒農業了解市場就能有效創新? 行銷動態能力觀點。觀光休閒學報, 30(1), 55-80。
- 4.陳昭郎(2005)。休閒農業概論。台北:全華科技。
- 5.陶蕃瀛(2004)。行動研究:一種增強權能的助人工作方法。應用心理研究, 23, 33-48。
- 6.黃光雄、蔡清田(2002)。課程研究與課程發展理念的實踐。中正教育研究, 1(1), 1-20。
- 7.農業易遊網(2024)。休閒農業區名錄。取自:  
<https://ezgo.ardswc.gov.tw/zh-TW/Front/AgriDistrict>
- 8.農業易遊網(2025)。休閒農業區名錄。  
<https://ezgo.ardswc.gov.tw/zh-tw/leisure-area-information/>
- 9.甄曉蘭(1995)。合作行動研究:進行教育研究的另一種方式。嘉義師範學院學報, 9, 297-319。
- 10.歐用生(2003)。課程典範再建構。高雄:麗文。
- 11.蔡清田(2000)。教育行動研究。台北:五南。
- 12.蔡清田(2004)。課程發展行動研究。台北:五南。
- 13.蔡清田(2005)。課程領導與學校本位課程發展。台北:五南。
- 14.蔡清田(2007)。課程行動研究的實踐之道。課程與教學, 10(3), 75-89。
- 15.Adner, R. (2006). Match your innovation strategy to your innovation ecosystem. *Harvard business review*, 84(4), 98-107.
- 16.Breier, M., Kallmuenzer, A., Clauss, T., Gast, J., Kraus, S., & Tiberius, V. (2021). The role of business model innovation in the hospitality industry during the COVID-19 crisis. *International Journal of Hospitality Management*, 92, 102723.
- 17.Ebbutt, D. (1983). *Educational action research: Some general concerns and specific quibbles*. Mimeo (Cambridge Institute of Education). Also reprinted in Burgess, R. (1985) (ed.) *Issues in educational research*. London: Falmer.
- 18.Fuller, R., & Petch, A. (1995). *Practitioner research*. Buckingham, UK: Open University Press.
- 19.Heffernan, M. (2020). *Uncharted: How to map the future together*. Simon & Schuster.
- 20.Hsiao, C. Y., & Tuan, C. L. (2023). How recreational farm operators use dynamic capabilities to respond to COVID-19 pandemic. *Journal*

- of Outdoor Recreation and Tourism*, 41, 100460.  
<https://doi.org/10.1016/j.jort.2021.100460>
- 21.Hsu, S. M., Hsieh, P. H., & Yuan, S. T. (2013). Roles of ‘small-and medium-sized enterprises’ in service industry innovation: a case study on leisure agriculture service in tourism regional innovation. *The Service Industries Journal*, 33(11), 1068-1088.
  - 22.Kang, L. (2016). Social design as a creative device in developing countries: The case of a handcraft pottery community in Cambodia. *International Journal of Design*, 10(3), 65-74.
  - 23.Lin, M., Li, F. Y., & Ji, Z. (2020). How to innovate the service design of leisure farms: The innovation of sustainable business models. *Journal of Open Innovation: Technology, Market, and Complexity*, 6(3), 45.
  - 24.McNiff, J. (1995). *Action research: Principles and practice*. London: Routledge.
  - 25.Palmi, P., & Lezzi, G. E. (2020). How authenticity and tradition shift into sustainability and innovation: Evidence from Italian agritourism. *International Journal of Environmental Research and Public Health*, 17(15), 5389. <https://doi.org/10.3390/ijerph17155389>
  - 26.Park, P. (1992). *The discovery of participatory research as a new scientific paradigm: Personal and intellectual accounts*. *The American Sociologist*, Winter, 29-42.
  - 27.Pawar, A., & Redström, J. (2016). Publics, participation and the making of Umeå pantry. *International Journal of Design*, 10(1), 73-84.
  - 28.Roman, M., Roman, M., & Prus, P. (2020). Innovations in agritourism: Evidence from a region in Poland. *Sustainability*, 12(12), 4858. <https://doi.org/10.3390/su12124858>
  - 29.Sabiote-Ortiz, C. M., Frías-Jamilena, D. M., & Castaeda-García, J. A. (2016). Overall perceived value of a tourism service delivered via different media: A cross-cultural perspective. *Journal of Travel Research*, 55(1), 34-51.
  - 30.Sang, Q. (2024). Research on the "Agricultural and Tourism Dual Chain" Model of Leisure Agriculture from the Perspective of Circular Economy. *Technical Gazette*, 31(3), 885-893. <https://doi.org/10.17559/tv-20231207001183>
  - 31.Schon, D. A. (1983). *The reflective practitioner: how professionals think in action*. New York: Basic Books.
  - 32.Schon, D. A. (1987). *Educating the reflective practitioner*. London: Jossey-Bass.
  - 33.Stringer, E. T. (1999). *Action research (2nd edition)*. Thousand Oaks, CA: Sage.
  - 34.Whyte, W. F. (1991). *Participatory Action Research*. Newbury Park,

- CA: Sage.
35. Yan, Y. (2024). Research on the Synergistic Development Mechanism of Rural Tourism and Leisure Agriculture--Based on the Perspective of Industry Chain Integration. *Applied Mathematics and Nonlinear Sciences*, 9(1), 1-18. <https://doi.org/10.2478/amns-2024-3543>
36. Yen, T. F. (2020). Leisure agriculture in the era of targeted poverty alleviation. *Asian Journal of Education and Social Studies*, 9(3), 1-6. <http://dx.doi.org/10.9734/ajess/2020/v9i330246>
37. Zhou, C. (2024). Study on the Synergy Effect of Leisure Agriculture and Rural Tourism Development. *Applied Mathematics and Nonlinear Sciences*, 9(1), 1-18. <https://doi.org/10.2478/amns-2024-3199>



## 附錄

### 附錄一、訪談摘要

訪談對象	頁數
經驗覺醒公司柯銳杰老師	附錄-1
龍華科技大學觀光休閒系胡光復副教授 (桃園休閒農業區陪伴輔導師)	附錄-7
致理科技大學休閒遊憩管理系陳鴻彬副教授 (桃園專管中心計畫主持人)	附錄-12
觀音區蓮花園休閒農業區總幹事	附錄-16
台灣休閒農業學會林劭潔理事長	附錄-20

#### 壹、訪談柯銳杰老師

歸納在休閒農業輔導方面的背景、課程規劃理念、對休閒農業區夥伴學習成效的觀察，聚焦於休閒農業區在導入科技輔導、優化經營管理系統、以及面對組織與資金結構性挑戰的現況，以及休閒農業區在經營上所面臨的結構性挑戰與未來的建議行動。

##### 一、柯銳杰老師的背景與核心優勢

輔導專業主要建立在兩大核心經驗之上：

- (一)休閒農業區營運經驗：在宜蘭累積了十年與業者及地方政府密切合作的經驗，並從中歸納出一套休閒農業區營運的模式。此方程式強調達成目標所需的具體行動、負責單位及能力培訓。
- (二)企業數位轉型經驗：過去三年轉型至企業數位轉型領域，使其更清楚如何針對特定顧客進行行銷，並為後續的訂單爭取與執行做好準備。

## 二、課程與共識營的規劃理念

(一)課程與共識營的規劃考量兩大面向：「做事」與「人」。

面向	核心內容	目的
做事	如何將目標轉化為具體的任務與活動。	創造績效。
人	評估執行者的能力與動能，並透過方法步驟激勵其內在動力。	提升目標管理能力，最終形成與地方政府聯動的共同核心。

(二)共識營的流程設計強調系統性與自主性：

- 1.從「破除自我設限」開始。
- 2.對焦中央、地方政府與休閒農業區之間的目標落差，達成共識。
- 3.列出任務，檢視現況並調整。
- 4.最終產出具體的「行動計畫」。
- 5.計畫執行進度將透過「聯繫匯報」持續追蹤。

(三)教學方法運用 5W2H、SWOT 分析等管理工具，引導學員釐清目標、現況與行動方案。特別強調將個人「經驗值」轉化為可複製的「管理架構」，以利知識傳承給年輕一代。

## 三、學習成效與客製化輔導原則

輔導核心原則為「依成熟度與需求提供客製化協助」，避免內容過於超前或流於形式。

(一)鼓勵自主性與思維轉變

- 1.自我盤點：透過短中長程的表單，引導休閒農業區夥伴盤點現況與目標的落差。表單盤點內容涵蓋時間軸、組織、任務執行及人力面向。

2. **培養自主性**：鼓勵休閒農業區夥伴在發現盲點時主動尋求專家意見，而非被動接受建議，以培養參與感和自主性。
3. **關鍵思維**：強調休閒農業區夥伴應學會「超前部署」與「借力使力」，善用外部專業，避免因凡事想自己來而錯失時機。

## (二)彰化縣 3 個休閒農業區規劃輔導方向

1. **田尾休閒農業區**：專注於數位行銷，將指導網站健檢、AI 搜尋效果及關鍵字思考。
2. **二林休閒農業區**：關注 ESG 議題，提供 ESG 前中後期的觀點、企業包場規範及收費模式建議。建議從現有顧客(如水田活動參與者)著手建立顧客管理關係(CRM)，以累積真實數據。
3. **二水休閒農業區**：建議從場域服務品質認證著手，推薦朝特色農遊場域認證發展。對於基礎尚未穩固的休閒農業區，應先專注於打好基礎(如組織與服務品質)，再談創新。

## 四、休閒農業區發展面臨的挑戰與瓶頸

在發展上所面臨的挑展與瓶頸：

### (一)被動輔導與經營思維

1. **顧問輔導缺乏全局觀**：目前輔導師多為定期訪視或被動處理問題，缺乏對業者經營全貌的瞭解，難以提供精準協助。顧問常傾向於以自身專長為導向提供建議，而非從業者最迫切的行銷需求出發。許多休閒農業區最大的問題是

品牌定位和高效行銷，若在缺乏客源的情況下優化硬體或流程，容易發生「養蚊子」的窘境。

2. **業者過度依賴政府與目標模糊**：業者普遍存在「媽寶心態」，過度依賴政府補助，缺乏自主經營的動力和清晰商業模式，這使得他們難以向政府展現其投入產出效益，可能面臨補助款被削減的風險。此外，許多業者不清楚自己的目標客群，試圖「通吃3歲到99歲」的客群，導致行銷策略廣泛模糊。
3. **數位基礎建設不足**：許多業者缺乏將主力產品與線上行銷結合的能力，導致顧客無法透過搜尋關鍵字找到其官網並完成交易。部分區域沒有專屬網站或網站維護不佳，網站健康度低，使AI搜尋困難。
4. **銷售與行銷的數據瓶頸**：透過課程發現，休閒農業區在銷售與行銷方面最大的弱點是缺乏「真實的大數據」。中央提供的資料庫被認為失真或不足以追蹤顧客行為，限制了精準行銷。此外，休閒農業區對目標客群（如「年輕人」）的定義常流於模糊。

## (二)行政與制度限制

1. **人力資源不足**：對於缺乏特定專業人力的休閒農業區，應尋求外部合作而非硬撐。
2. **政府角色與政策銜接**：中央政策方向不明，以及因核定計畫時間過晚，以致經費延遲，造成各區域必須在年底前匆忙核銷，影響長遠規劃和執行品質。政府官員因缺乏實際經營經驗，難以理解業者在營運現場遇到的具體困難。

3.分署角色定位模糊：分署在中央與地方政策間的角色定位不明，對中央政策理解不足，難以有效協助地方。

4.缺乏自立更生能力：過度依賴政府補助款反映了計畫缺乏長遠性與自主性。健康的休閒農業區應具備「不一定要靠政府，我自己也可以做起來」的自立營運能力。

## 五、科技賦能方案：AI與動態儀表板

為了克服被動輔導的限制並提升效率，強調導入數據工具的重要性：

(一)動態儀表板解決被動輔導：動態儀表板能提供即時的營運狀況洞察（例如：農場營業狀況、縣市農場營運表現），使得管理單位能主動發現異常並派輔導師介入瞭解，相較於定期訪視或被動等待業者求助更有效率。

(二)AI 強化顧客管理：AI 工具可透過 QR Code 回饋問卷，協助農場經理人即時收集顧客滿意度評分。這些數據能即時顯示在動態儀表板上，讓經理人能立即提供補償方案，將客訴留在現場，轉化為正面的回饋。AI 甚至可預設多種應對方案（如折價券、抽獎），供服務人員選擇使用，以彌補員工能力不足，實現高效管理。

(三)應用前提是管理概念：強調 AI 的有效應用前提是業者必須先建立清晰的管理概念，明確知道要管理什麼、收集什麼資料，以及如何根據資料回饋採取行動。目前 Z 各區域普遍缺乏結構化的知識庫，限制了 AI 的有效應用。

## 六、彰化休閒農業區案例分析

休閒	發展型態	現況	挑戰
----	------	----	----

農業區			
田尾	自主型	組織營運目標明確，定位為花卉產業和精緻園藝景觀。花農樂於回饋家鄉，有助於建立獨特的「農村魂」，未來朝國際客群發展。	面臨組織領導層（理事長暫代）的不確定性影響長期規劃；缺乏建立AI知識庫
二水	依賴型	每年辦理跑水節、追火車追幸福活動，讓參與者觀賞花旗木鐵道，吸引人潮參與。	主要收入來自生產，缺乏明確發展方向、基礎設施不足（例如：團體廁所數量有限）
二林	互助共榮型	每年舉辦「水田球賽」活動民眾參與，結合酒莊巡禮、品酒會等活動新吸引民眾參加。	缺乏與企業合作經驗，建議可估算接待企業客戶所需的成本和預期報價，以進一步推動企業客群接洽方案。

## 七、建議

為了改善休閒農業區的經營效率與永續性，提出了以下建議事項：

- (一) **推動數據收集機制**：鑑於中央大數據不足，建議彰化縣政府可自行運用一筆經費，建立一個專屬數據收集網頁或平臺，協助休閒農業區掌握顧客數據，同時休閒農業區夥伴應主動建立顧客關係管理機制。
- (二) **建立知識分享機制**：由相關單位主導，建立休閒農業 AI 應用知識庫，收斂青農或成功業者的科技行銷經驗，供其他業者學習。

- (三) **中央建立專案管理系統**：中央應投入資源建立全國性專案管理系統，整合所有休閒農業區的計畫提案、進度與考核，以提升管理效率和透明度。
- (四) **強化分署功能**：中央應對分署進行更明確的角色定位與培訓，使其能成為中央與地方間有效的橋樑，具備將政策轉化為具體輔導方案的能力。
- (五) **強化顧問協作**：鼓勵輔導師打破個人專長限制，建立跨領域合作模式，為業者提供從品牌定位到現場體驗優化的全方位解決方案。
- (六) **發展多元收入與分級輔導**：輔導課程應強化休閒農業區的經營能力，鼓勵發展多元收入來源，降低對補助的依賴。同時，針對不同發展階段的休閒農業區，應優先提供組織運作、服務品質等基礎課程。
- (七) **倡議制度改革**：因中央反映核定經費撥款延遲和年度核銷期限過於緊迫的問題，以致地方推動計畫時程較為匆忙，建議可改以推動跨年度計畫或提前撥款機制。

## 貳、訪談胡光復老師

整理陪伴輔導師機制的角色與挑戰、業者面臨的困境，以及未來在科技應用與制度改革方面的建議行動。

### 一、陪伴輔導師的角色定位與專業要求

陪伴輔導師的職責與能力要求是機制成功的關鍵：

- (一) **實務經驗核心**：理想的陪伴輔導師應具備經營農場的實務背景，這有助於其更好地理解休閒農業的運作、六級產業的導入以及食農教育的推廣，促進與業者的溝通。

- (二)多為「協調者」角色：目標是與休閒農業區達成「共好共融」，將資源帶入，而非從中獲利。
- (三)非干預原則：陪伴輔導師必須保持客觀的旁觀者角色，不應干預休閒農業區的理監事選舉或內部策略，因為過度介入被認為不利於園區的永續經營。
- (四)持續學習的必要性：陪伴輔導師需持續跟進國內外發展趨勢，避免知識落後。若未能持續學習更新知識，可能導致部分認真的業者質疑其專業性。
- (五)專業限制與雙向選擇：陪伴輔導師的學經歷背景和專長各不相同，並非所有陪伴輔導師都能協助所有領域，例如在食品安全衛生等專業領域可能需要額外尋求專門輔導。此外，輔導老師與休閒農業區之間存在雙向選擇機制，休閒農業區會挑選輔導師，輔導師也會評估是否接受輔導任務。

## 二、輔導方法論與核心策略

輔導的執行強調前期準備、科學診斷與提升產業價值：

- (一)前期作業與診斷：輔導初期，陪伴輔導師會進行大量前期作業，包括查閱休閒農業區網站、社群平臺（如農業易遊網）、過往的評鑑簡報及通盤檢討報告書，以瞭解休閒農業區現況、需求與困境。診斷方法包「參與觀察法」以及引導休閒農業區進行 SWOT、STP（市場區隔、目標市場、市場定位）和 PEST（政治、經濟、社會、科技）等分析，以凝聚共識。
- (二)提升人均消產值：輔導目標著重於提升遊客的「人均消」與體驗的「質」，而非僅追求遊客「量」或陷入價格戰。關鍵策略是推動「六級化產業」概念，鼓勵業者將一級生產轉向二級加工與三級服務體驗（如解說與 DIY 體驗）。

(三)堅守農業核心：地方特色發展應在既有的劃定計畫書與通盤檢討報告書基礎上，每年逐步強化，強調「四生」（生活、生產、生態、生技）平衡，並維持農業核心元素，避免轉向機械遊樂設施。

(四)業者轉型意願：輔導師的角色是陪伴與引導，無法強制主導，需根據業者的步調調整策略。實務中，業者轉型意願普遍不高，根據經驗約 10 家農場中，只有 3 家願意跟隨輔導。

### 三、休閒農業區面臨的組織挑戰

休閒農業區在組織運作與定位上面臨著嚴重的限制：

(一)行政人力不足：休閒農業區組織面臨的主要困境是行政人力短缺。由於休閒農業區屬於 NPO（非營利組織）性質，難以提供穩定薪資，導致組織運作出現斷層，特別是在競爭型計畫的提案與執行上更顯困難。

(二)組織定位偏差：部分休閒農業區將自身定位為社區發展協會，而非專業的農業組織。這種認知落差導致組織運作政治化，例如：會議中容易充斥政治語言、民意代表致詞，偏離了休閒農業的專業發展核心。

(三)農場內部困境：個別小型或微型農場面臨人力問題，例如：旺季缺人、淡季養不起人，以及二代接班時的代間理念衝突，需要輔導師介入協調溝通。

### 四、成功案例與未來改進建議

為了提升輔導機制與休閒農業區的永續經營能力，提出了多項建議：

(一)標竿學習案例：

1. **大溪好時節農場**：被視為標竿學習典範，因其主動跟隨政策趨勢（環教認證、食農教育、生技產品開發等），並積極申請外部計畫，且經營仍以農業為主軸。
2. **觀音蓮花園休閒農業區**：目前運作較成功的案例，原因在於其擁有長聘性總幹事（具備專業經理人特質），組織運作良好，且區內數家強勢農場產生了「示範效益」，帶動整體發展。

**(二)對輔導機制的建議：**

1. **強制回訓制度**：農業部應建立並強制執行陪伴輔導老師的定期回訓制度，確保其專業知識與時俱進，內容應涵蓋國際休閒農業趨勢及臺灣未來展望。
2. **專業資源轉介**：建議農業部提供輔導老師進修食品安全衛生等特定專業領域的資源或轉介機制，以彌補個別老師的專業弱項。
3. **雙向媒合平臺**：考慮建立一套透明的輔導老師與休閒農業區雙向媒合平臺，提供更全面的資訊，以減少選擇困難或不滿。
4. **縣市政府研習**：鼓勵並支持縣市政府主動舉辦研習活動，傳達地方政府對休閒農業的政策方向與發展重點，例如推動「智慧農業」。

**(三)對休閒農業區組織的建議：**

1. **強化領導人專業培訓**：應加強對休閒農業區組織負責人（新任理事長與總幹事）進行專業培訓，明確休閒農業區作為專業協會的定位。

2. **行政人力支援**：探討建立休閒農業區組織行政人力支援機制，例如提供 NPO 組織穩定聘用專業經理人的補助方案，以解決行政運作斷層問題。
3. **推廣基礎課程**：開發並推廣涵蓋「六級產業」、「四生」、「五感體驗」、「農業療癒」及品牌行銷等核心概念的基礎課程，提升整體產業知識水平。
4. **標竿學習觀摩**：鼓勵並補助休閒農業區安排跨縣市標竿學習，例如參訪好時節農場等成功案例，透過實地觀摩激發轉型意願。

## 參、訪談陳鴻彬老師

彙整桃園市的實踐經驗及其在特色發展、組織運作與政策推動中所面臨的結構性挑戰與改進建議。

### 一、輔導角色的演變與專業要求

休閒農業的輔導機制經歷了從硬體規劃到組織陪伴的轉型，並對輔導老師提出了更高的專業要求：

(一)**角色定位轉變**：桃園市的輔導工作從最初的「規劃師」(著重硬體建設、規劃報告書撰寫和配合活動)，逐步轉型為「陪伴輔導師」。陪伴輔導師的角色更加深入，旨在引導休閒農業區從單純觀光轉向「休閒產業六級化」，並擔任業者與政府之間的「溝通橋梁」。

(二)**「引導者」核心職責**：陪伴輔導師可透過參與休閒農業區的會員大會與理監事會，解釋政策、引導組織健全運作、處理內部衝突(如理事長與總幹事摩擦)，並協助準備評鑑。他們強調而非「決策者」的角色，確保決策由休閒農業區自下而上產生。

(三)**專業基礎與陪伴輔導師輪動**：理想的陪伴輔導老師應具備經營農場的實務背景，有助於理解六級產業與食農教育。為避免長期輔導產生的「慣性」與「疲態」，專管團隊建議陪伴輔導老師應每 4-5 年更換一次，以注入新血與創意。

### 二、休閒農業區特色發展的策略與挑戰

休閒農業區特色的確立是一個複雜的互動過程，需要資源盤點與外部資源引導：

- (一)**由下而上與由上而下的結合**：休閒農業區特色形成是一個「由下而上」（休閒農業區夥伴盤點資源）與「由上而下」（主管機關提供政策指導與資源投入）結合的過程。
- (二)**政策與特色轉型**：桃園市的發展策略已從最初的「一區一花」轉變為「一區一特色」，允許以農作物或其他在地特色取代。例如：月眉從茶花轉型為養生花草療癒活動，臺西桃花園則從聖誕紅引入繡球花進行產業輪動。
- (三)**特色尋找的困境**：許多休閒農業區面臨的核心挑戰是難以找到獨特的「核心資源特色」，尤其當行政區內農特產品相似時。這要求輔導老師必須投入更多時間進行「討論」與「凝聚共識」，而非單純的「講授」。
- (四)**規劃與執行的落差**：新劃定的休閒農業區普遍存在規劃書上的願景與實際執行間的落差，需要專管團隊介入協助釐清。

### 三、桃園市專管機制的運作與優勢

桃園市因其獨特的專管制度和經費優勢，在輔導機制上展現出穩定性：

- (一)**專管中心的設立與職能**：桃園市政府與老師共同提出「專管計畫」，自 2019 年開始運作，由專管中心作為桃園市農業局與休閒農業區之間的單一對口單位，簡化了管理流程，並確保輔導工作能持續進行。
- (二)**經費優勢與時程提早**：桃園市政府因使用縣市經費，輔導機制可於每年 2 月提早啟動，相較於其他縣市因中央經費延遲至 8、9 月才啟動的困境，具備顯著的效率優勢。
- (三)**彌補規劃脫節問題**：一開始在規劃休閒農業區時，會召開多次的工作會議，在實質規劃時，同時由專管團隊派駐陪伴輔

導師，以解決規劃師若沒有後續標案支持，容易有脫鉤的問題。

(四)輔導方法：桃園市的輔導策略強調在實質規劃前進行「可行性評估報告」審查，並透過「共識營」進行滾動式調整，以確保規劃方向符合實際需求。

#### 四、面臨的挑戰

(一)政策與永續性挑戰：桃園市作為「國門之都」，面臨三大挑戰：

- 1.自主營運：如何落實休閒農業區自主營運，未來資源投入逐漸減少，應推動休閒農業區自主營運。
- 2.國際化：桃園市身為國門之都，如何逐步走向國際化，國際化不是每個休閒農業區都要紮實地去當作現階段的重要任務，而是需透過示範區域引導。
- 3.綠色旅遊與永續結合：現在的農場仍存在著慣業，如何將綠色旅遊結合永續發展理念落實到農場中，提升其對環境維護的重視。

(二)輔導與規劃的衝突：規劃單位對組織運作機制不夠深入及理解，資訊上會有落差，造成休閒農業區誤以為著重於衝高會員數量，導致其規劃理念與陪伴輔導師在發展方向上產生主觀看法衝突。

#### 五、建議與未來方向

為了確保休閒農業區的永續性與輔導品質，需從中央政策、地方管理及組織層面進行優化：

(一)優化陪伴輔導師管理與培訓：

- 1.實施新聘陪伴輔導師的績效評估和退場機制，確保陪伴輔導師的輔導品質與熱忱。
- 2.觀摩活動應邀請陪伴輔導師共同參與，並由輔導師引導休閒農業區夥伴進行反思，以提升觀摩的實質成效。

**(二)強化規劃與輔導的協同機制：**

1.未來陪伴輔導師的聘任機制，不再僅由休閒農業區與輔導師雙方簽署同意即可完成，而是需經桃園市農業局進行審查，確認其專業能力、輔導績效後，方能進入媒合程序，以提升輔導人力的品質與整體制度的嚴謹性。

2.建立規劃與輔導的協同工作機制，確保雙方對休閒農業區的願景和政策法規有共同理解，降低衝突並提升整體輔導效能。

**(三)解決經費延遲問題：**中央應研議更具彈性的經費核定與撥付方式，避免休閒農業區因經費延遲核定而在年度後期才匆促啟動輔導或產業聯繫會報，造成資源浪費與執行壓力，也確保輔導機制能及早啟動。

**(四)推動組織健全與人才培育：**

- 1.制定更具體的會員招募指南，強調會員資格應與休閒農業產業高度相關。
- 2.積極推動青農投入公共事務及組織運作的策略與方案，並努力促成青農參與。

## 肆、訪談觀音區蓮花園休閒農業區總幹事

深入分析桃園市蓮花園休閒農業區的發展模式、現行輔導與評鑑機制的有效性，以及專職總幹事在政策推動中所面臨的結構性挑戰。

### 一、觀音區蓮花園休閒農業區的發展背景與輔導體系

(一)先驅地位與組織變革：桃園市第一個成立的休閒農業區為觀

音區蓮花園休閒農業區。其休閒農業區發展協會從「桃園市觀光休閒農業發展協會」中獨立分支出來，以解決原有組織橫跨多區、運作混亂的問題。

(二)輔導制度的演進：觀音區蓮花園休閒農業區的輔導制度初期

採個別輔導，約在成立兩、三年後，隨著桃園市政府成立休閒農業科，輔導制度發展為由陳鴻斌老師負責的專管團隊。觀音區蓮花園休閒農業區選擇農會作為主要的輔導單位，主因為蓮花季在休閒農業區成立前由農會主辦，具備深厚的合作基礎。

(三)輔導制度的有效性與三方協作模式：目前的輔導制度具有完

整性，有助於休閒農業區接收中央提供的發展政策、培訓課程、組織運營方向與願景，並制定清晰的三至五年中長期計畫。蓮花園休閒農業區採行「總幹事、陪伴輔導師、基層輔導單位」三位一體的協作模式，有助於提升政策說明的說服力並強化業者與理事長的政策配合度。陪伴輔導師在理事長更替時協助新任領導者快速理解休閒農業區運作，而農會則以其行政經驗和政策熟悉度補足組織與六級產業鏈結方面的需求，使輔導工作更為穩定。此協作模式加上「陪伴、專業」雙輔導制度，不僅能引入多元專業補足弱項，也能確保輔導銜接順暢，增強整體輔導能量。

## 二、總幹事的核心角色與重要性

- (一)**政策推動的關鍵**：蓮花園休閒農業區的快速成長，得益於有專職總幹事。由於農場經營者通常專注於自身農場業務，對政策配合度較弱，專職總幹事能夠專注於公共事務與政策推動。
- (二)**政策延續與協調者**：總幹事需具備良好的「靈活思維、邏輯」能力以協調各方。在理事長兩年一任且不連任導致政策傳承困難的情況下，陪伴輔導師、農會與總幹事形成「三位一體」的合作模式，對於說服業者、確保政策延續性至關重要。
- (三)**商業與行政能力**：總幹事具備商業背景，能夠計算計畫的營運成本與獲利，確保計畫的可行性，能靈活調度不同計畫預算，彌補特定活動的經費缺口。

## 三、體制與人力資源面臨的挑戰與建議

- (一)**領導人輪替的困境**：理事長常兩年一任且不連任的慣例，導致政策銜接困難。總幹事需不斷向新任理事長解釋過往的政策、評鑑制度和預算機制。新任理事長甚至可能提出與既有政策相悖的想法。
- (二)**總幹事職位的「不友善」**：由於休閒農業區的理事長多為兩年一任，若因制度設計而使總幹事也隨之更動，將可能造成資料銜接中斷、政策延續性不足等問題。然而，評鑑往往高度依賴文件呈現，例如雲端資料、活動紀錄與書面報告等項目，導致多數書面工作最終集中由總幹事負責，形成沉重負

擔，且中央預算與人力經費相對不穩定，薪資難以吸引或留住專業經理人，導致職位流動率高，容易影響政策延續性。

(三)**國際化發展的瓶頸**：推動國際化遭遇挫折，曾派青年團赴日本受訓，希望引入日本經驗並強化國際連結，但回國後缺乏後續推動與制度化配套，使國際交流難以形成具體成效。

(四)**業者與政策目標的落差**：休閒農業區的青年團成員多為商業導向，較少直接參與農事生產，與農業部解決「農業基本問題」的政策目標脫節。相較之下，青農聯誼會成員多具農業基礎，但因需投入自家農事，較不願意參與休閒農業區公共事務，使兩者在角色定位與合作意願上存在結構性差距。

(五)**資源分配與經費制度的挑戰**：休閒農業區在推動多項工作時資源有限，目前部分中央部門建議預算傾向水保相關，可能導致休閒農業區為爭取經費而偏離休閒農業。

#### 四、對休閒農業區輔導工作的未來願景

(一)**提升臺灣休閒農業的國際競爭力**：政策應多參考國外成功案例，導入國際化視野。由農業部提供國際化的參考標準與指引，使休閒農業區能與全球趨勢接軌。學習國外成熟模式，以避免臺灣休閒農業脫節或發展停滯。

(二)**鼓勵農場自主成長**：建議鼓勵休閒農場自行申請補助、由休閒農業區協會協助中小業者或青農升級，以改善資源配置與組織永續性。

(三)**專業經理人制度需長期穩定**：組織制度雖健全，但關鍵仍在於「人」的能力與主動性。休閒農業的成功難以完全複製，因為每個人的執行力與解決問題的能力不同。建議中央持續支持專業經理人制度，提供穩定資源以確保人才長期投入。

## 伍、訪談林劭潔理事長

彙整了對休閒農業區輔導機制現行體制、執行方式以及陪伴輔導師專業度所面臨的結構性挑戰與改進建議。

### 一、陪伴輔導師的專業度與限制

(一) **陪伴輔導師制度現況與主要困境**：目前南投及中部地區已建立「陪伴輔導師平台與制度」，然實務運作上仍存在若干落差。部分陪伴輔導師對「休閒農業區」的制度內涵並不熟悉，對其設立目的、運作架構及評鑑指標缺乏完整理解，也未能充分掌握「以農業為基礎，延伸至休閒旅遊」的核心精神。此種認知落差，使得輔導師在實地進入休閒農業區進行診斷與協助時，容易流於形式，難以回應區內產業升級與地方創生的實際需求。

(二) **陪伴輔導師培訓與法規更新之機制需求**：近年已開始辦理陪伴輔導師之培訓課程與共識課程，有陪伴輔導師在參加培訓課程後才驚覺相關法規已有所修正，顯示法規變動時若未參加相關培訓，容易產生不了解的狀況。已擔任陪伴輔導師者，需定期回訓，如透過回放（錄影）更新後的法規制度與產業認知內容，讓已任職的輔導師能隨時更新知識，避免產生脫鉤現象。

(三) **聘期過短與人員流動**：陪伴輔導師的聘期常受限於委辦計畫的短暫期間，導致輔導無法長期持續，影響效益和休閒農業區發展的延續性，建議陪伴輔導師的任期改以多年度或具有彈性，以便進行長期的配合與互動。中央經費核定延遲進一步加劇了縣市政府無法及時聘任輔導師，造成組織不穩定的問題。

(四)**角色混淆**：休閒農業區常將「陪伴輔導師」與「專業輔導師」的角色混為一談，「陪伴輔導師」其任務在於長期陪伴與整體發展協助，較適合以多年度（例如兩至三年）之期程，持續參與休閒農業區的規劃、執行與組織發展，對休閒農業區內部脈絡與人員互動有充分理解，並在評鑑因應、策略研擬及組織調整上提供穩定支持。「專業輔導師」則是針對具體議題，例如行銷推廣、品牌包裝、空間設計等，按休閒農業區需求短期介入，提供專業技術與解決方案，未必需要完全熟悉休閒農業區制度。唯有明確界定兩者職責與介入方式，方能避免角色負荷過重或責任模糊的情形。

## 二、縣市政府的挑戰與規範

(一)**承辦人員更迭**：縣市政府和基層輔導單位的承辦人員更迭頻繁，新任承辦人可能對休閒農業區的法規和必要條件不熟悉，進而影響委辦案的執行品質。

(二)**委辦團隊的執行偏差**：許多縣市採取「委辦計畫」模式，由顧問公司或標案團隊承接休閒農業區之輔導平台。此模式雖有助於行政作業的標準化與人力外部化，但若得標團隊對休閒農業區不熟悉，輔導工作可能淪為「按表操課」，只求符合 KPI 與工作項目，惟在專業度與延續性上仍存疑慮。

(三)**中央規範與地方實務之銜接**：多數縣市在推動休閒農業區輔導時，其主要經費來源仍為中央補助，容易因年度預算限制，導致專案難以持續。然而，各縣市在制度設計與執行模式上存在顯著差異。例如，桃園市因有地方自治規範與較穩定預算挹注，得以長期委託專業團隊經營輔導平台，運作相對穩定且機制完整；相對地，部分縣市仍沿用往年標案內

容，對中央最新規定（如陪伴輔導師資料庫等）並未充分掌握，造成制度更新與地方執行間出現落差。

#### **(四)輔導與組織動力的困境：**

- 1.輔導與評鑑的緊密關係：**輔導與評鑑制度間存在高度相關性。休閒農業區評鑑制度具有明確之指標與規則，多數休閒農業區若未經適當輔導，難以單靠自身力量即完全符合要求。若缺乏有效的輔導，在組織幹部改選、世代交替及新成員加入的情境下，難以達到評鑑標準。
- 2.共識營流於形式：**面對休閒農業區理監事改選與幹部變動，若欠缺適當的團體動力活動作為啟動機制，新舊成員之間往往缺乏充分認識與信任，易影響組織運作效率與長期發展。但目前的「共識會」多流於教育訓練或參訪，缺乏破冰與建立共同目標的團體動力活動，未能有效促進跨單位的合作。
- 3.人才與組織的重要性：**休閒農業區設立目的在於透過休閒農業帶動地方產業升級與地區發展。休閒農業區的發展與產業升級高度依賴組織內部的「人」及其治理能力，這需要專業的輔導來帶動與引導。

### **三、建議與機制優化方向**

#### **(一)中央與地方**

- 1.設置中央或全國性主責單位：**建議由中央統籌制度精神、輔導原則、人才培訓、評鑑規範等統一基準，再由各縣市政府配合執行，將更有助於制度的延續性與一致性，也能避免因地方團隊更動而造成的推動落差。

2. **推動多方共識營**：未來共識營應由具團體動力專長之專業團隊規劃，明確設定活動目的與流程設計，例如透過工作坊、小組討論、行動方案擬定等方式，引導休閒農業區幹部、陪伴輔導師、縣市承辦及相關單位共同參與。共識營應被定位為「行動啟動點」，而非僅為完成 KPI 之例行活動。

## (二) 陪伴輔導師

1. **強化輔導師培訓與回訓**：應建立分級培訓與回訓制度。新進陪伴輔導師需全面瞭解休閒農業區宗旨、法規與評鑑機制；資深陪伴輔導師則應定期參與法規更新與產業趨勢的研討，確保專業性與時俱進。
2. **延長聘期與穩定性**：建議陪伴輔導師的聘期建立彈性調整機制，確保輔導關係的穩定與持續性。
3. **明確職責區分**：中央應明確區分陪伴輔導師與專業輔導師的職責、角色與聘任方式，避免資源錯配。

## 附錄二、研究問卷

### 休閒農業區的產業創新輔導模式研究問卷(休閒農業區)

編號：□□□□□□

敬啟者：

您好！本研究問卷主要目的是瞭解休閒農業區組織運作現況，並探討休閒農業區創新經營輔導策略之建立。煩請您詳實協助填答問卷，以表達對此研究之看法，對於您所提供的資料僅供學術研究之用，絕不對外公開，敬請安心作答。您的寶貴意見是完成本研究之關鍵，期盼您的合作與支持，謹致上最誠摯的謝意！

敬祝 健康快樂，萬事如意

輔仁大學

李青松

聯絡電話：(02)2905-3744

蔡玫懿 助理

#### 第一部份、休閒農業區之輔導方式

		非常不同意	不同意	普通	同意	非常同意
1	您認為輔導師在進行輔導時，會指導休閒農業區在營運發展上之改善。	<input type="checkbox"/>	<input type="checkbox"/>	<input type="checkbox"/>	<input type="checkbox"/>	<input type="checkbox"/>
2	您認為輔導師會在進行輔導時，能夠適時的介入，解決組織運作上的問題，並以循序漸進的輔導方式來維持貴區運作。	<input type="checkbox"/>	<input type="checkbox"/>	<input type="checkbox"/>	<input type="checkbox"/>	<input type="checkbox"/>
3	您認為輔導師在進行輔導時，能夠依照貴區所擁有的在地特色資源，為貴區提出量身制訂的輔導計畫。	<input type="checkbox"/>	<input type="checkbox"/>	<input type="checkbox"/>	<input type="checkbox"/>	<input type="checkbox"/>
4	您認為輔導師在進行輔導時，能夠依照貴區的場域協助營造地區特色及環境友善設施。	<input type="checkbox"/>	<input type="checkbox"/>	<input type="checkbox"/>	<input type="checkbox"/>	<input type="checkbox"/>
5	您認為輔導師在進行輔導時，能夠不時為貴區提供完整的農業相關資訊。	<input type="checkbox"/>	<input type="checkbox"/>	<input type="checkbox"/>	<input type="checkbox"/>	<input type="checkbox"/>
6	當貴區面臨問題時，輔導師會直接告訴您應該如何解決問題，並給予相關建議與指導。	<input type="checkbox"/>	<input type="checkbox"/>	<input type="checkbox"/>	<input type="checkbox"/>	<input type="checkbox"/>
7	當貴區面臨問題時，輔導師會尊重貴區組織所決定的處理方法。	<input type="checkbox"/>	<input type="checkbox"/>	<input type="checkbox"/>	<input type="checkbox"/>	<input type="checkbox"/>
8	當貴區面臨問題時(如：颱風、豪雨、地震等)，輔導師會與休閒農業區保持暢通聯繫，表達適當的關心。	<input type="checkbox"/>	<input type="checkbox"/>	<input type="checkbox"/>	<input type="checkbox"/>	<input type="checkbox"/>
9	您認為輔導師會運用其人際影響力，尋找其他陪伴輔導師，協助貴區解決問題。	<input type="checkbox"/>	<input type="checkbox"/>	<input type="checkbox"/>	<input type="checkbox"/>	<input type="checkbox"/>
10	您認為輔導師會給予貴區環境教育人員認證數、環境教育設施認證場所、穆斯林友善餐飲(旅)、生態旅遊、食農教育、綠色餐飲、工作假期、環境教育、農業療育等相關認證之資訊，並輔以協助。	<input type="checkbox"/>	<input type="checkbox"/>	<input type="checkbox"/>	<input type="checkbox"/>	<input type="checkbox"/>
11	您認為輔導師會協助貴區運用數位科技新媒體情形(如:臉書(facebook)、IG(Instagram)或line等)。	<input type="checkbox"/>	<input type="checkbox"/>	<input type="checkbox"/>	<input type="checkbox"/>	<input type="checkbox"/>

12	您認為輔導師會在進行輔導時，會與貴區共同討論計畫，並協助爭取公私部門相關資源(例如：農業部補助計畫等)。	<input type="checkbox"/>	<input type="checkbox"/>	<input type="checkbox"/>	<input type="checkbox"/>	<input type="checkbox"/>
13	您認為輔導師會在進行輔導時，會針對評鑑內容項目的執行與運作輔導休閒農業區。	<input type="checkbox"/>	<input type="checkbox"/>	<input type="checkbox"/>	<input type="checkbox"/>	<input type="checkbox"/>
14	輔導師在進行輔導時，也會協助輔導貴區在評鑑工作與資料上的準備。	<input type="checkbox"/>	<input type="checkbox"/>	<input type="checkbox"/>	<input type="checkbox"/>	<input type="checkbox"/>
15	在貴區的運作發展上，輔導師會告訴您應該如何改善，以符合評鑑的需求。	<input type="checkbox"/>	<input type="checkbox"/>	<input type="checkbox"/>	<input type="checkbox"/>	<input type="checkbox"/>
16	輔導師會針對評鑑內容項目的執行與運作輔導貴區。	<input type="checkbox"/>	<input type="checkbox"/>	<input type="checkbox"/>	<input type="checkbox"/>	<input type="checkbox"/>
17	您認為輔導師秉持開放與信任的態度，與貴區組織成員建立緊密的合作夥伴關係。	<input type="checkbox"/>	<input type="checkbox"/>	<input type="checkbox"/>	<input type="checkbox"/>	<input type="checkbox"/>
18	您認為各級輔導層級定位不明確，導致實務上經常出現輔導職責重疊或混淆的情形。	<input type="checkbox"/>	<input type="checkbox"/>	<input type="checkbox"/>	<input type="checkbox"/>	<input type="checkbox"/>
19	您認為目前的陪伴輔導師符合貴區的需求。	<input type="checkbox"/>	<input type="checkbox"/>	<input type="checkbox"/>	<input type="checkbox"/>	<input type="checkbox"/>

## 第二部份、休閒農業區之輔導概況

### 1. 貴區目前已被輔導過的項目為何？(可複選)

- |                                    |                                    |                                    |
|------------------------------------|------------------------------------|------------------------------------|
| <input type="checkbox"/> 組織運作      | <input type="checkbox"/> 農業資源特色展現  | <input type="checkbox"/> 設施維護與環境管理 |
| <input type="checkbox"/> 創意開發與整體行銷 | <input type="checkbox"/> 解說導覽與顧客服務 | <input type="checkbox"/> 區內可及性     |
| <input type="checkbox"/> 社區參與      | <input type="checkbox"/> 人才培育與營運成效 | <input type="checkbox"/> 帶動區域內農戶成長 |
| <input type="checkbox"/> 計畫撰寫      | <input type="checkbox"/> 經費編列      | <input type="checkbox"/> 評鑑工作準備    |
| <input type="checkbox"/> 農遊軸帶      | <input type="checkbox"/> 綠色農遊      | <input type="checkbox"/> 永續議題      |
| <input type="checkbox"/> 食農教育      | <input type="checkbox"/> 其他_____   |                                    |

### 2. 貴區陪伴輔導師的輔導方式為何？(可複選)

- 實地訪視     線上諮詢     其他\_\_\_\_\_

### 3. 貴區每年平均被輔導的次數為何？

- 1-2次     3~4次     5~6次     7~8次     9次(含)以上

### 4. 貴區被輔導的頻率為何？

- 2週一次     1個月一次     1.5個月一次     2個月一次     其他\_\_\_\_\_

### 5. 貴區在接受輔導上，輔導師最常使用何種方法或途徑？(可複選)

- |  |  |
|--|--|
| <input type="checkbox"/> 觀察法(行為觀察、田野觀察)    | <input type="checkbox"/> 調查法(背景調查、問卷調查)          |
| <input type="checkbox"/> 訪問法(面談、電話訪問)      | <input type="checkbox"/> 諮商法(座談會、個別諮商、接觸會談、網路諮詢) |
| <input type="checkbox"/> 工作坊(專題演講、研修課程)    | <input type="checkbox"/> 合作輔導(共同討論、協商)           |
| <input type="checkbox"/> 其他_____ (請寫出協助方式) |  |

### 6. 您認為輔導師在輔導的過程中運用了哪些資源？(可複選)

- 行政資源     專業資源     共同資源     其他\_\_\_\_\_ (請寫出是何種資源)

### 7. 貴區認為輔導師給予哪些輔導專業？(可複選)

- 專業知識與能力     與業者溝通能力     解決問題的實務經驗     後續追蹤與輔導     其他

### 8. 貴區的輔導師是否因輔導單位的人員異動，導致業務中斷或經驗傳承不足？

- 經常發生     偶爾發生     很少發生     從未發生

### 9. 貴區在營運上一旦發生問題時，最常以何種方式與輔導師聯繫？

- |  |  |
|--|--|
| <input type="checkbox"/> 通訊軟體(line、FB、IG等) | <input type="checkbox"/> 電話                |
| <input type="checkbox"/> 書信或E-MAIL         | <input type="checkbox"/> 在相關研習活動中提出        |
| <input type="checkbox"/> 透過基層輔導單位或學會提出     | <input type="checkbox"/> 其他_____ (請寫出聯繫方式) |

10.輔導師對貴區在其他非相關輔導議題上，提供了那些的協助？（可複選）

- 在地住民自主性參與      在地生態與環境保護      歷史文化傳承與開創  
溝通協調合作與競爭      社區營造與社會教育      尊重文化多元與發展  
實踐社會公平與正義      在地、組織、專業互動      其他\_\_\_\_\_

您認為輔導師的輔導對貴區重不重要？

- 非常重要      重要      不知道      不重要      非常不重要

11.您認為輔導師的輔導對貴區在營運發展上是否有很大的幫助？

- 非常有幫助      有幫助      還好      沒幫助      非常沒幫助      無意見

12.您對於輔導師的整體輔導工作是否感到滿意？

- 非常滿意      滿意      普通      不滿意      非常不滿意      無意見

13.經由輔導師的輔導，對於貴區在經營管理面向是否有具體改善？

- 明顯改善      有些改善      沒明顯差異      無法評估

14.經由輔導師的輔導，對於貴區在行銷面向是否有具體改善？

- 明顯改善      有些改善      沒明顯差異      無法評估

15.貴區是否曾參與由下列單位提供之輔導或培訓課程？（可複選）

- 中央主管機關（如農業部）      地方政府（如縣市政府農業處）      大專院校／研究機構  
專業顧問／業師      民間團體或協會      其他\_\_\_\_\_
- 尚未參加過

### 第三部份、對於休閒農業區之發展策略

您依據實務經驗與觀察，勾選符合貴區在發展策略項目上之重要程度，以作為未來推動休閒農業政策及優化輔導機制之參考。	非常不重要	不重要	普通	重要	非常重要
1.現行政策與法規認知	<input type="checkbox"/>	<input type="checkbox"/>	<input type="checkbox"/>	<input type="checkbox"/>	<input type="checkbox"/>
2.組織運作健全	<input type="checkbox"/>	<input type="checkbox"/>	<input type="checkbox"/>	<input type="checkbox"/>	<input type="checkbox"/>
3.營運管理妥適	<input type="checkbox"/>	<input type="checkbox"/>	<input type="checkbox"/>	<input type="checkbox"/>	<input type="checkbox"/>
4.規劃目標有明確傳遞給休閒農業區會員	<input type="checkbox"/>	<input type="checkbox"/>	<input type="checkbox"/>	<input type="checkbox"/>	<input type="checkbox"/>
5.進行業務規劃及推動(定期會議、營運目標、計畫檢討等)	<input type="checkbox"/>	<input type="checkbox"/>	<input type="checkbox"/>	<input type="checkbox"/>	<input type="checkbox"/>
6.有效檢核營運績效	<input type="checkbox"/>	<input type="checkbox"/>	<input type="checkbox"/>	<input type="checkbox"/>	<input type="checkbox"/>
7.對休閒農業區推動有熱誠	<input type="checkbox"/>	<input type="checkbox"/>	<input type="checkbox"/>	<input type="checkbox"/>	<input type="checkbox"/>
8.環境營造及公共設施維護管理	<input type="checkbox"/>	<input type="checkbox"/>	<input type="checkbox"/>	<input type="checkbox"/>	<input type="checkbox"/>
9.與其他休閒農業區有所區隔	<input type="checkbox"/>	<input type="checkbox"/>	<input type="checkbox"/>	<input type="checkbox"/>	<input type="checkbox"/>
10.推出的產品與服務品質良好	<input type="checkbox"/>	<input type="checkbox"/>	<input type="checkbox"/>	<input type="checkbox"/>	<input type="checkbox"/>
11.生產農產品技術或服務具有競爭力	<input type="checkbox"/>	<input type="checkbox"/>	<input type="checkbox"/>	<input type="checkbox"/>	<input type="checkbox"/>
12.農產品與服務具有在地特色及合理價格	<input type="checkbox"/>	<input type="checkbox"/>	<input type="checkbox"/>	<input type="checkbox"/>	<input type="checkbox"/>
13.農產品創新研發	<input type="checkbox"/>	<input type="checkbox"/>	<input type="checkbox"/>	<input type="checkbox"/>	<input type="checkbox"/>
14.行銷手法及模式創新研發	<input type="checkbox"/>	<input type="checkbox"/>	<input type="checkbox"/>	<input type="checkbox"/>	<input type="checkbox"/>
15.生產各個階段可以設計遊客的體驗活動	<input type="checkbox"/>	<input type="checkbox"/>	<input type="checkbox"/>	<input type="checkbox"/>	<input type="checkbox"/>
16.休閒農業區運作有足夠的資金	<input type="checkbox"/>	<input type="checkbox"/>	<input type="checkbox"/>	<input type="checkbox"/>	<input type="checkbox"/>
17.爭取外部的休閒農業資源(計畫撰寫)	<input type="checkbox"/>	<input type="checkbox"/>	<input type="checkbox"/>	<input type="checkbox"/>	<input type="checkbox"/>
18.財務資金管理規劃(收入、支出等帳務紀錄)	<input type="checkbox"/>	<input type="checkbox"/>	<input type="checkbox"/>	<input type="checkbox"/>	<input type="checkbox"/>

請翻面，背面尚有題目！

19.財務分析(成本分析等)	<input type="checkbox"/>	<input type="checkbox"/>	<input type="checkbox"/>	<input type="checkbox"/>	<input type="checkbox"/>
20.休閒農業區分組人力互相協調資源是足夠的	<input type="checkbox"/>	<input type="checkbox"/>	<input type="checkbox"/>	<input type="checkbox"/>	<input type="checkbox"/>
21.休閒農業區幹部的推動是非常優異	<input type="checkbox"/>	<input type="checkbox"/>	<input type="checkbox"/>	<input type="checkbox"/>	<input type="checkbox"/>
22.休閒農業區幹部在工作與職責說明清楚	<input type="checkbox"/>	<input type="checkbox"/>	<input type="checkbox"/>	<input type="checkbox"/>	<input type="checkbox"/>
23.休閒農業區幹部的流動率非常低	<input type="checkbox"/>	<input type="checkbox"/>	<input type="checkbox"/>	<input type="checkbox"/>	<input type="checkbox"/>
24.提供教育、技術及能力訓練課程	<input type="checkbox"/>	<input type="checkbox"/>	<input type="checkbox"/>	<input type="checkbox"/>	<input type="checkbox"/>
25.電腦基礎能力使用(如Word、Excel、PPT等)	<input type="checkbox"/>	<input type="checkbox"/>	<input type="checkbox"/>	<input type="checkbox"/>	<input type="checkbox"/>
26.資料管理及分析(生產紀錄、顧客資料)	<input type="checkbox"/>	<input type="checkbox"/>	<input type="checkbox"/>	<input type="checkbox"/>	<input type="checkbox"/>

**第四部份、休閒農業區之組織特性**

1.請問您在貴區的職位名稱為何？

- 主委/執行長      總幹事(執行長)      主要幹部(含秘書)      其他\_\_\_\_\_

2.請問現階段貴區組織成員主要性別為何？

- 男    女    其他

3.請問現階段貴區組織成員主要平均年齡為何？

- 30歲以下      31~40歲      41~50歲      51~60歲      61歲以上

4.請問您的主要教育程度為何？

- 國中小    高中職    大學(含大專院校)    研究所(碩博士)

5.請問貴區的所在區位為何？

- 臺北市      新北市      桃園市      新竹縣      新竹市  
基隆市      苗栗縣      臺中市      彰化縣      南投縣  
雲林縣      嘉義縣      嘉義市      臺南市      高雄市  
屏東縣      宜蘭縣      花蓮縣      臺東縣

6.請問貴區對輔導師的依賴程度為何？

- 非常依賴    較為依賴    普通    較不依賴    非常不依賴

7.請問貴區組織成員人數為何？

- 25人以下    26~50人    51~75人    76人(含)以上

8.貴區是否擁有組織章程且有明確的架構與分工？

- 是    否

9.貴區組織是否有自主的財務機制？

- 是    否

10.貴區是否以社群經營或提供網路行銷服務？

- 是    否

煩請填答完畢，協助檢查是否有漏答，再次感謝您撥冗協助！

## 休閒農業區的產業創新輔導模式研究問卷(輔導師)

編號：□□□□□□

敬啟者：

您好！本研究問卷主要目的是瞭解休閒農業區組織運作現況，並探討休閒農業區創新經營輔導策略之建立。煩請您詳實協助填答問卷，以表達對此研究之看法，對於您所提供的資料僅供學術研究之用，絕不對外公開，敬請安心作答。您的寶貴意見是完成本研究之關鍵，期盼您的合作與支持，謹致上最誠摯的謝意！

敬祝 健康快樂，萬事如意

輔仁大學

李青松

聯絡電話：(02)2905-3744

蔡政懿 助理

### 第一部份、對於休閒農業區之輔導概況

1.請問您所協助輔導休閒農業區的區位為何？(可複選)

- |                              |                              |                              |                              |                              |
|------------------------------|------------------------------|------------------------------|------------------------------|------------------------------|
| <input type="checkbox"/> 臺北市 | <input type="checkbox"/> 新北市 | <input type="checkbox"/> 桃園市 | <input type="checkbox"/> 新竹縣 | <input type="checkbox"/> 新竹市 |
| <input type="checkbox"/> 基隆市 | <input type="checkbox"/> 苗栗縣 | <input type="checkbox"/> 臺中市 | <input type="checkbox"/> 彰化縣 | <input type="checkbox"/> 南投縣 |
| <input type="checkbox"/> 雲林縣 | <input type="checkbox"/> 嘉義縣 | <input type="checkbox"/> 嘉義市 | <input type="checkbox"/> 臺南市 | <input type="checkbox"/> 高雄市 |
| <input type="checkbox"/> 屏東縣 | <input type="checkbox"/> 宜蘭縣 | <input type="checkbox"/> 花蓮縣 | <input type="checkbox"/> 臺東縣 |                              |

2.您目前已輔導的休閒農業區數量為何？

- 1個      2個      3個      4個      5個      6個(含)以上  
尚未輔導

3.您目前輔導過休閒農業區的項目為何？(可複選)

- |                                    |                                    |                                    |
|------------------------------------|------------------------------------|------------------------------------|
| <input type="checkbox"/> 組織運作      | <input type="checkbox"/> 農業資源特色展現  | <input type="checkbox"/> 設施維護與環境管理 |
| <input type="checkbox"/> 創意開發與整體行銷 | <input type="checkbox"/> 解說導覽與顧客服務 | <input type="checkbox"/> 區內可及性     |
| <input type="checkbox"/> 社區參與      | <input type="checkbox"/> 人才培育與營運成效 | <input type="checkbox"/> 帶動區域內農戶成長 |
| <input type="checkbox"/> 計畫撰寫      | <input type="checkbox"/> 經費編列      | <input type="checkbox"/> 評鑑工作準備    |
| <input type="checkbox"/> 農遊軸帶      | <input type="checkbox"/> 綠色農遊      | <input type="checkbox"/> 永續議題      |
| <input type="checkbox"/> 食農教育      | <input type="checkbox"/> 尚未輔導      | <input type="checkbox"/> 其他_____   |

4.您通常對休閒農業區的輔導方式為何？(可複選)

- 實地訪視    線上諮詢    尚未輔導    其他\_\_\_\_\_

5.您每年平均輔導休閒農業區的次數為何？(註：若輔導多個休閒農業區，可採平均值)

- 1-2次      3~4次      5~6次      7~8次      9次(含)以上    尚未輔導

6.您輔導休閒農業區的頻率為何？(註：若輔導多個休閒農業區，可採平均值)

- 2週一次      1個月一次      1.5個月一次      2個月一次      尚未輔導

7.在輔導休閒農業區上，您最常使用何種方法或途徑？(可複選)

- |   |  |
|---|--|
| <input type="checkbox"/> 觀察法(行為觀察、田野觀察) | <input type="checkbox"/> 調查法(背景調查、問卷調查)          |
| <input type="checkbox"/> 訪問法(面談、電話訪問)   | <input type="checkbox"/> 諮商法(座談會、個別諮商、接觸會談、網路諮詢) |
| <input type="checkbox"/> 工作坊(專題演講、研修課程) | <input type="checkbox"/> 合作輔導(共同討論、協商)           |
| <input type="checkbox"/> 尚未輔導           | <input type="checkbox"/> 其他_____ (請寫出協助方式)       |

8.您認為在輔導的過程中運用了哪些資源？(可複選)

- 行政資源    專業資源    共同資源    尚未輔導    其他\_\_\_\_\_ (請寫出是何種資源)

- 9.您認為您給予休閒農業區哪些輔導專業？(可複選)  
專業知識與能力 與業者溝通能力 解決問題的實務經驗 後續追蹤與輔導 其他  
尚未輔導
- 10.請問您與所協助輔導休閒農業區的互動模式為何？  
休閒農業區自主性強 休閒農業區較為依賴 與休閒農業區互助共榮  
尚未輔導
- 11.休閒農業區在營運上一旦發生問題時，最常以何種方式與您聯繫？  
通訊軟體(line、FB、IG等) 電話  
書信或E-MAIL 在相關研習活動中提出  
透過基層輔導單位或學會提出 其他\_\_\_\_\_ (請寫出聯繫方式)  
尚未輔導
- 12.您對休閒農業區在其他非相關輔導議題上，提供了哪些的協助？(可複選)  
在地住民自主性參與 在地生態與環境保護 歷史文化傳承與開創  
溝通協調合作與競爭 社區營造與社會教育 尊重文化多元與發展  
實踐社會公平與正義 在地、組織、專業互動 其他\_\_\_\_\_ (請寫出哪些協助)  
尚未輔導
- 13.您認為輔導對休閒農業區重不重要？  
非常重要 重要 不知道 不重要 非常不重要
- 14.您認為輔導對休閒農業區在營運發展上是否有很大的幫助？  
非常有幫助 有幫助 還好 沒幫助 非常沒幫助 無意見
- 15.您對於整體輔導工作是否感到滿意？  
非常滿意 滿意 普通 不滿意 非常不滿意 無意見 尚未輔導
- 16.經由您的輔導，對於休閒農業區在經營管理面向是否有具體改善？  
明顯改善 有些改善 沒明顯差異 無法評估 尚未輔導
- 17.經由您的輔導，對於休閒農業區在行銷面向是否有具體改善？  
明顯改善 有些改善 沒明顯差異 無法評估 尚未輔導

## 第二部份、對於休閒農業區之發展策略

您依據實務經驗與觀察，勾選符合休閒農業區在發展策略項目上之重要程度，以作為未來推動休閒農業政策及優化輔導機制之參考。	非常不重要	不重要	普通	重要	非常重要
1.現行政策與法規認知	<input type="checkbox"/>	<input type="checkbox"/>	<input type="checkbox"/>	<input type="checkbox"/>	<input type="checkbox"/>
2.組織運作健全	<input type="checkbox"/>	<input type="checkbox"/>	<input type="checkbox"/>	<input type="checkbox"/>	<input type="checkbox"/>
3.營運管理妥適	<input type="checkbox"/>	<input type="checkbox"/>	<input type="checkbox"/>	<input type="checkbox"/>	<input type="checkbox"/>
4.規劃目標有明確傳遞給休閒農業區會員	<input type="checkbox"/>	<input type="checkbox"/>	<input type="checkbox"/>	<input type="checkbox"/>	<input type="checkbox"/>
5.進行業務規劃及推動(定期會議、營運目標、計畫檢討等)	<input type="checkbox"/>	<input type="checkbox"/>	<input type="checkbox"/>	<input type="checkbox"/>	<input type="checkbox"/>
6.有效檢核營運績效	<input type="checkbox"/>	<input type="checkbox"/>	<input type="checkbox"/>	<input type="checkbox"/>	<input type="checkbox"/>
7.對休閒農業區推動有熱誠	<input type="checkbox"/>	<input type="checkbox"/>	<input type="checkbox"/>	<input type="checkbox"/>	<input type="checkbox"/>
8.環境營造及公共設施維護管理	<input type="checkbox"/>	<input type="checkbox"/>	<input type="checkbox"/>	<input type="checkbox"/>	<input type="checkbox"/>
9.與其他休閒農業區有所區隔	<input type="checkbox"/>	<input type="checkbox"/>	<input type="checkbox"/>	<input type="checkbox"/>	<input type="checkbox"/>

10.推出的產品與服務品質良好	<input type="checkbox"/>	<input type="checkbox"/>	<input type="checkbox"/>	<input type="checkbox"/>	<input type="checkbox"/>
11.生產農產品技術或服務具有競爭力	<input type="checkbox"/>	<input type="checkbox"/>	<input type="checkbox"/>	<input type="checkbox"/>	<input type="checkbox"/>
12.農產品與服務具有在地特色及合理價格	<input type="checkbox"/>	<input type="checkbox"/>	<input type="checkbox"/>	<input type="checkbox"/>	<input type="checkbox"/>
13.農產品創新研發	<input type="checkbox"/>	<input type="checkbox"/>	<input type="checkbox"/>	<input type="checkbox"/>	<input type="checkbox"/>
14.行銷手法及模式創新研發	<input type="checkbox"/>	<input type="checkbox"/>	<input type="checkbox"/>	<input type="checkbox"/>	<input type="checkbox"/>
15.生產各個階段可以設計遊客的體驗活動	<input type="checkbox"/>	<input type="checkbox"/>	<input type="checkbox"/>	<input type="checkbox"/>	<input type="checkbox"/>
16.休閒農業區運作有足夠的資金	<input type="checkbox"/>	<input type="checkbox"/>	<input type="checkbox"/>	<input type="checkbox"/>	<input type="checkbox"/>
17.爭取外部的休閒農業資源(計畫撰寫)	<input type="checkbox"/>	<input type="checkbox"/>	<input type="checkbox"/>	<input type="checkbox"/>	<input type="checkbox"/>
18.財務資金管理規劃(收入、支出等帳務紀錄)	<input type="checkbox"/>	<input type="checkbox"/>	<input type="checkbox"/>	<input type="checkbox"/>	<input type="checkbox"/>
19.財務分析(成本分析等)	<input type="checkbox"/>	<input type="checkbox"/>	<input type="checkbox"/>	<input type="checkbox"/>	<input type="checkbox"/>
20.休閒農業區分組人力互相協調資源是足夠的	<input type="checkbox"/>	<input type="checkbox"/>	<input type="checkbox"/>	<input type="checkbox"/>	<input type="checkbox"/>
21.休閒農業區幹部的推動是非常優異	<input type="checkbox"/>	<input type="checkbox"/>	<input type="checkbox"/>	<input type="checkbox"/>	<input type="checkbox"/>
22.休閒農業區幹部在工作與職責說明清楚	<input type="checkbox"/>	<input type="checkbox"/>	<input type="checkbox"/>	<input type="checkbox"/>	<input type="checkbox"/>
23.休閒農業區幹部的流動率非常低	<input type="checkbox"/>	<input type="checkbox"/>	<input type="checkbox"/>	<input type="checkbox"/>	<input type="checkbox"/>
24.提供教育、技術及能力訓練課程	<input type="checkbox"/>	<input type="checkbox"/>	<input type="checkbox"/>	<input type="checkbox"/>	<input type="checkbox"/>
25.電腦基礎能力使用(如Word、Excel、PPT等)	<input type="checkbox"/>	<input type="checkbox"/>	<input type="checkbox"/>	<input type="checkbox"/>	<input type="checkbox"/>
26.資料管理及分析(生產紀錄、顧客資料)	<input type="checkbox"/>	<input type="checkbox"/>	<input type="checkbox"/>	<input type="checkbox"/>	<input type="checkbox"/>

### 第三部份、基本資料

- 請問您在協助輔導休閒農業區的角色為何？  
分區輔導平台老師    陪伴輔導師    專業輔導諮詢專家
- 請問您的生理性別為何？  
男    女    其他
- 請問您從事休閒農業領域的工作經驗有幾年？  
1年以下    1~3年    3~5年    5~10年    10~15年    15年以上
- 請問您的主要教育程度為何？  
國中小    高中職    大學(含大專院校)    研究所(碩博士)

煩請填答完畢，協助檢查是否有漏答，再次感謝您撥冗協助！

## 休閒農業區的產業創新輔導模式研究問卷(縣市)

編號：□□□□□□

敬啟者：

您好！本研究問卷主要目的是瞭解休閒農業區組織運作現況，並探討休閒農業區創新經營輔導策略之建立。煩請您詳實協助填答問卷，以表達對此研究之看法，對於您所提供的資料僅供學術研究之用，絕不對外公開，敬請安心作答。您的寶貴意見是完成本研究之關鍵，期盼您的合作與支持，謹致上最誠摯的謝意！

敬祝 健康快樂，萬事如意

輔仁大學

李青松

聯絡電話：(02)2905-3744

蔡玫懿 助理

### 第一部份、休閒農業區之輔導需求

	非常不同意	不同意	普通	同意	非常同意
請您根據實務經驗與觀察，勾選符合貴縣市休閒農業區對輔導師協助需求的選項，以作為推動休閒農業政策及優化輔導機制之參考。					
1 您認為輔導師在進行輔導時，應指導休閒農業區在營運發展上之改善。	<input type="checkbox"/>	<input type="checkbox"/>	<input type="checkbox"/>	<input type="checkbox"/>	<input type="checkbox"/>
2 您認為輔導師在進行輔導時，應適時的介入休閒農業區，運作上的問題，並以循序漸進的輔導方式來維持休閒農業區運作。	<input type="checkbox"/>	<input type="checkbox"/>	<input type="checkbox"/>	<input type="checkbox"/>	<input type="checkbox"/>
3 您認為輔導師在進行輔導時，應依照休閒農業區所擁有的在地各類資源，提出量身制訂的輔導計畫。	<input type="checkbox"/>	<input type="checkbox"/>	<input type="checkbox"/>	<input type="checkbox"/>	<input type="checkbox"/>
4 您認為輔導師在進行輔導時，應依照休閒農業區的場域協助營造地區特色及環境友善設施。	<input type="checkbox"/>	<input type="checkbox"/>	<input type="checkbox"/>	<input type="checkbox"/>	<input type="checkbox"/>
5 當您所管轄的休閒農業區面臨問題時，輔導師應指導休閒農業區應該如何解決問題，並給予充分的指導。	<input type="checkbox"/>	<input type="checkbox"/>	<input type="checkbox"/>	<input type="checkbox"/>	<input type="checkbox"/>
6 您認為輔導師可以運用其人際影響力，尋找其他輔導師，協助休閒農業區解決問題。	<input type="checkbox"/>	<input type="checkbox"/>	<input type="checkbox"/>	<input type="checkbox"/>	<input type="checkbox"/>
7 您認為輔導師可以引導休閒農業區運用數位科技新媒體情形(如:臉書(facebook)、IG(Instagram)或line等)。	<input type="checkbox"/>	<input type="checkbox"/>	<input type="checkbox"/>	<input type="checkbox"/>	<input type="checkbox"/>
8 您認為輔導師會在進行輔導時，應與休閒農業區共同討論計畫，並協助爭取公私部門相關資源(例如：農業部補助計畫等)。	<input type="checkbox"/>	<input type="checkbox"/>	<input type="checkbox"/>	<input type="checkbox"/>	<input type="checkbox"/>
9 您認為輔導師會在進行輔導時，可以針對評鑑內容項目的執行與運作輔導休閒農業區。	<input type="checkbox"/>	<input type="checkbox"/>	<input type="checkbox"/>	<input type="checkbox"/>	<input type="checkbox"/>

### 第二部份、對於休閒農業區之輔導概況

1.請問您貴縣市休閒農業區的所在區位為何？

- |                              |                              |                              |                              |                              |
|------------------------------|------------------------------|------------------------------|------------------------------|------------------------------|
| <input type="checkbox"/> 臺北市 | <input type="checkbox"/> 新北市 | <input type="checkbox"/> 桃園市 | <input type="checkbox"/> 新竹縣 | <input type="checkbox"/> 新竹市 |
| <input type="checkbox"/> 基隆市 | <input type="checkbox"/> 苗栗縣 | <input type="checkbox"/> 臺中市 | <input type="checkbox"/> 彰化縣 | <input type="checkbox"/> 南投縣 |
| <input type="checkbox"/> 雲林縣 | <input type="checkbox"/> 嘉義縣 | <input type="checkbox"/> 嘉義市 | <input type="checkbox"/> 臺南市 | <input type="checkbox"/> 高雄市 |
| <input type="checkbox"/> 屏東縣 | <input type="checkbox"/> 宜蘭縣 | <input type="checkbox"/> 花蓮縣 | <input type="checkbox"/> 臺東縣 |                              |

2.就您所知，貴縣市休閒農業區陪伴輔導師的輔導方式為何？(可複選)

- 實地訪視    線上諮詢    其他\_\_\_\_\_
- 3.就您所知，輔導師每年平均輔導休閒農業區的次數為何？  
1-2次    3~4次    5~6次    7~8次    9次(含)以上
- 4.就您所知，貴縣市休閒農業區總共被輔導的頻率平均為何？  
2週一次    1個月一次    1.5個月一次    2個月一次
- 5.您認為輔導師應有哪些輔導專業？(可複選)  
專業知識與能力    與業者溝通能力    解決問題的實務經驗    後續追蹤與輔導    其他
- 6.就您所知，貴縣市休閒農業區的輔導師是否因人員異動，導致業務中斷或經驗傳承不足？  
經常發生    偶爾發生    很少發生    從未發生
- 7.就您所知，貴縣市休閒農業區在營運上一旦發生問題時，最常以何種方式與輔導師聯繫？  
通訊軟體(line、FB、IG等)    電話  
書信或E-MAIL    在相關研習活動中提出  
透過基層輔導單位或學會提出    其他\_\_\_\_\_ (請寫出聯繫方式)
- 8.您認為輔導師的輔導對休閒農業區重不重要？  
非常重要    重要    不知道    不重要    非常不重要
- 9.您認為輔導師的輔導對休閒農業區在營運發展上是否有很大的幫助？  
非常有幫助    有幫助    還好    沒幫助    非常沒幫助    無意見
- 10.您對於輔導師的整體輔導工作是否感到滿意？  
非常滿意    滿意    普通    不滿意    非常不滿意    無意見
- 11.您認為輔導師對於休閒農業區在經營管理面向是否有具體改善？  
明顯改善    有些改善    沒明顯差異    無法評估
- 12.您認為輔導師對於休閒農業區在行銷面向是否有具體改善？  
明顯改善    有些改善    沒明顯差異    無法評估

**第三部份、對於休閒農業區之發展策略**

您依據實務經驗與觀察，勾選符合貴縣市休閒農業區在發展策略項目上之重要程度，以作為未來推動休閒農業政策及優化輔導機制之參考。	非常不重要	不重要	普通	重要	非常重要
1.現行政策與法規認知	<input type="checkbox"/>	<input type="checkbox"/>	<input type="checkbox"/>	<input type="checkbox"/>	<input type="checkbox"/>
2.組織運作健全	<input type="checkbox"/>	<input type="checkbox"/>	<input type="checkbox"/>	<input type="checkbox"/>	<input type="checkbox"/>
3.營運管理妥適	<input type="checkbox"/>	<input type="checkbox"/>	<input type="checkbox"/>	<input type="checkbox"/>	<input type="checkbox"/>
4.規劃目標有明確傳遞給休閒農業區會員	<input type="checkbox"/>	<input type="checkbox"/>	<input type="checkbox"/>	<input type="checkbox"/>	<input type="checkbox"/>
5.進行業務規劃及推動(定期會議、營運目標、計畫檢討等)	<input type="checkbox"/>	<input type="checkbox"/>	<input type="checkbox"/>	<input type="checkbox"/>	<input type="checkbox"/>
6.有效檢核營運績效	<input type="checkbox"/>	<input type="checkbox"/>	<input type="checkbox"/>	<input type="checkbox"/>	<input type="checkbox"/>
7.對休閒農業區推動有熱誠	<input type="checkbox"/>	<input type="checkbox"/>	<input type="checkbox"/>	<input type="checkbox"/>	<input type="checkbox"/>
8.環境營造及公共設施維護管理	<input type="checkbox"/>	<input type="checkbox"/>	<input type="checkbox"/>	<input type="checkbox"/>	<input type="checkbox"/>
9.與其他休閒農業區有所區隔	<input type="checkbox"/>	<input type="checkbox"/>	<input type="checkbox"/>	<input type="checkbox"/>	<input type="checkbox"/>
10.推出的產品與服務品質良好	<input type="checkbox"/>	<input type="checkbox"/>	<input type="checkbox"/>	<input type="checkbox"/>	<input type="checkbox"/>
11.生產農產品技術或服務具有競爭力	<input type="checkbox"/>	<input type="checkbox"/>	<input type="checkbox"/>	<input type="checkbox"/>	<input type="checkbox"/>
12.農產品與服務具有在地特色及合理價格	<input type="checkbox"/>	<input type="checkbox"/>	<input type="checkbox"/>	<input type="checkbox"/>	<input type="checkbox"/>
13.農產品創新研發	<input type="checkbox"/>	<input type="checkbox"/>	<input type="checkbox"/>	<input type="checkbox"/>	<input type="checkbox"/>
14.行銷手法及模式創新研發	<input type="checkbox"/>	<input type="checkbox"/>	<input type="checkbox"/>	<input type="checkbox"/>	<input type="checkbox"/>

15.生產各個階段可以設計遊客的體驗活動	<input type="checkbox"/>	<input type="checkbox"/>	<input type="checkbox"/>	<input type="checkbox"/>	<input type="checkbox"/>
16.休閒農業區運作有足夠的資金	<input type="checkbox"/>	<input type="checkbox"/>	<input type="checkbox"/>	<input type="checkbox"/>	<input type="checkbox"/>
17.爭取外部的休閒農業資源(計畫撰寫)	<input type="checkbox"/>	<input type="checkbox"/>	<input type="checkbox"/>	<input type="checkbox"/>	<input type="checkbox"/>
18.財務資金管理規劃(收入、支出等帳務紀錄)	<input type="checkbox"/>	<input type="checkbox"/>	<input type="checkbox"/>	<input type="checkbox"/>	<input type="checkbox"/>
19.財務分析(成本分析等)	<input type="checkbox"/>	<input type="checkbox"/>	<input type="checkbox"/>	<input type="checkbox"/>	<input type="checkbox"/>
20.休閒農業區分組人力互相協調資源是足夠的	<input type="checkbox"/>	<input type="checkbox"/>	<input type="checkbox"/>	<input type="checkbox"/>	<input type="checkbox"/>
21.休閒農業區幹部的推動是非常優異	<input type="checkbox"/>	<input type="checkbox"/>	<input type="checkbox"/>	<input type="checkbox"/>	<input type="checkbox"/>
22.休閒農業區幹部在工作與職責說明清楚	<input type="checkbox"/>	<input type="checkbox"/>	<input type="checkbox"/>	<input type="checkbox"/>	<input type="checkbox"/>
23.休閒農業區幹部的流動率非常低	<input type="checkbox"/>	<input type="checkbox"/>	<input type="checkbox"/>	<input type="checkbox"/>	<input type="checkbox"/>
24.提供教育、技術及能力訓練課程	<input type="checkbox"/>	<input type="checkbox"/>	<input type="checkbox"/>	<input type="checkbox"/>	<input type="checkbox"/>
25.電腦基礎能力使用(如Word、Excel、PPT等)	<input type="checkbox"/>	<input type="checkbox"/>	<input type="checkbox"/>	<input type="checkbox"/>	<input type="checkbox"/>
26.資料管理及分析(生產紀錄、顧客資料)	<input type="checkbox"/>	<input type="checkbox"/>	<input type="checkbox"/>	<input type="checkbox"/>	<input type="checkbox"/>

#### 第四部份、基本資料

1.請問您在單位的職位類別為何？

基層人員(如科員、辦事員、助理員、技士、約聘僱人員等)

三級單位主管(如縣市政府三級單位置股長)

二級單位主管(如縣市政府二級單位置科長、組長、主任；所屬機關二級單位置課長、股長等)

一級單位主管(如縣市政府一級單位置處長、主任委員；所屬機關一級單位置科長、組長、主任等)

其他\_\_\_\_\_

2.請問您的生理性別為何？

男 女 其他

3.請問您的所屬單位類別為何？

縣市政府 農(漁)會 區(鄉、市)公所 其他\_\_\_\_\_

4.請問您從事休閒農業領域的工作經驗有幾年？

1年以下 1~3年 3~5年 5~10年 10~15年 15年以上

煩請填答完畢，協助檢查是否有漏答，再次感謝您撥冗協助！

## 附錄三、期末審查會議紀錄暨回覆辦理情形

項次	審查意見	回覆辦理情形
報告內容審查意見：		
一	了解不同類型的休閒農業區，在客群數位化等議題上的發展需求。不同層級的資源投入如何區分？	<p>本計畫依據實務運作狀態與輔導歷程，將休閒農業區概分為「自主運作型」「輔導依賴型」及「協作共榮型」三種類型。研究結果顯示，不同類型在客群數位化與行銷科技應用上的需求明顯不同。</p> <p>1.自主型休閒農業區：多已具備基本品牌識別與穩定客群，其數位化需求著重於進階應用，例如顧客關係管理、跨平台整合行銷與數據回饋分析，資源投入宜偏向專業顧問導入與系統升級。</p> <p>2.依賴型休閒農業區：多停留於基礎宣傳與資訊揭露層次，數位化需求以建立基本數位能見度與操作能力為優先，資源投入應聚焦於基礎培力、操作陪伴與標準化工具導入。</p> <p>3.互助共榮型休閒農業區：具備跨場域合作潛力，其數位化發展需求強調共同平台建構與跨區整合，資源投入宜採取跨區聯合輔導與共享型資源配置。</p>

項次	審查意見	回覆辦理情形
二	<p>問卷實際發送的分數以及回收的分數是多少？樣本數是否夠多以避免造成整體結論偏移？</p>	<p>1.本計畫共發放問卷 275 份(休閒農業區 108 份、縣市主管機關 116 份及陪伴輔導師 51 份)，實際回收有效問卷 146 份(休閒農業區 58 份、縣市主管機關 37 份及陪伴輔導師 51 份)，整體回收率約為 53.1%。其中，休閒農業區回收 58 份，回收率約 53.7%；縣市主管機關回收 37 份，回收率約 31.9%；陪伴輔導師回收 51 份，回收率為 100%。</p> <p>2.整體樣本數已達政策研究與多利害關係人分析中常見之基本推論門檻，足以支撐本研究進行描述性統計、類型比較與趨勢判讀，整體研究結論具備合理之穩健性。惟各類受訪對象之回收率存在差異，陪伴輔導師樣本比例相對較高，縣市主管機關樣本相對偏少，在整體加總分析時可能產生結構性權重不均之風險。為降低樣本結構對結論造成之偏移，本研究後續分析以分群結果呈現為主，避免單一加總結果過度代表整體觀點，並於跨群體比較時輔以等權處理與交叉檢核方式，同時於研究限制中明確揭露樣本</p>

項次	審查意見	回覆辦理情形
		回收結構，作為研究推論審慎解讀之依據。
三	休閒農業區後續在土地層面，有些可能受到國土計畫功能分區的影響，對於輔導模式可考量納入相關議題。	本計畫之研究聚焦於休閒農業區之組織運作、經營管理與輔導機制設計，研究範圍並未涵蓋國土計畫功能分區或土地使用法規之制度層面分析。