

計畫編號：SWCB-109-271

地方政府農村再生執行 KPI 指標量化研究
A Study of Quantitative Research on KPI
Index of Rural regeneration in Local
Government
(成果報告)

執行單位：長榮大學

執行期間：109 年 2 月 6 日至 109 年 12 月 31 日

計畫主持人：劉春初 教授

行政院農業委員會水土保持局 編印

中華民國 109 年 12 月

(本報告書內容及建議純屬執行單位意見，僅供本局施政參考)

地方政府農村再生執行 KPI 指標量化研究

摘要

本研究欲採用文獻資料分析法（Literature Documentary analysis）、德爾菲法（Delphi Technique）、模糊層級分析法（FAHP）等研究方法進行地方政府農村再生執行 KPI 指標量化研究。本研究首先以產業活化、文化保存與活用、生態保育以及雇工購料等 4 項構面為基礎，回顧文獻與資料蒐集與歸納出 19 項地方政府農村再生計畫執行 KPI 指標。其後，以德爾菲法透過專家學者意見確認後，再縮減為產業活化、文化保存與活用以及生態保育等 3 項構面和 17 項指標。最後，根據 FAHP 分析各項構面及指標權重結果顯示，生態保育為最重要之構面，其次分別為產業活化、文化保存與活用，而整體指標架構則可提供給農政單位未來執行農村再生相關政策與評核時之參考。

關鍵詞：農村再生、文獻資料分析法、德爾菲法、模糊層級分析法

A Study of Quantitative Research on KPI Index of Rural Regeneration in Local Government

Abstract

This research would use literature documentary analysis, Delphi technique, and Fuzzy analytic hierarchy process (FAHP) to conduct a study of quantitative research on Key Performance Indicators (KPIs) of rural regeneration in local government. The research had taken industrial activation, cultural heritage preservation and enhancement, ecological conservation and labor hire, material purchasing as mainly construct and been inducted nineteen KPIs of rural regeneration in local government by literature documentary analysis firstly. Secondly, mainly construct was reduced to three items, KPIs reduced to seventeen items through the opinion of experts and scholars of the Delphi technique. At last, the weight of constructs and indices were calculated by FAHP, and the order of priority of three constructs is ecological conservation, Industrial activation, cultural heritage preservation and utilization. The framework of this study could apply to making suggestions for goal setting and performance evaluation of future rural regeneration applications.

Keywords: Rural regeneration, Literature documentary analysis, Delphi technique, Fuzzy analytic hierarchy process

目次

摘要.....	I
Abstract.....	II
目次.....	III
表次.....	V
圖次.....	VI
第一章 緒論.....	1
第一節 研究背景與動機	1
第二節 研究目的	4
第二章 文獻探討	1
第一節 臺灣主要農村再生計畫概述	1
第二節 關鍵績效指標 (KPI)	8
第三節 農村再生指標發展相關文獻	14
第三章 研究設計	24
第一節 研究方法	24
第二節 研究執行步驟	31
第三節 研究排程	35
第四章 實證分析	38
第一節 文獻資料分析法	38
第二節 德爾菲法	50
第三節 模糊層級分析法	60
第四節 地方政府農村再生執行 KPI 指標應用	68
第五章 結論與建議	71
第一節 結論	71
第二節 建議	76

參考文獻.....	80
附錄.....	87
附錄一、期初審查會議紀錄暨回覆辦理情形	87
附錄二、期中審查會議紀錄暨回覆辦理情形	91
附錄三、期末成效評核表審查意見暨回覆辦理情形	94
附錄四、德爾菲問卷	96
附錄五、FAHP 問卷	105

表次

表 2-1：農村再生條列公布前之農村再生計畫問題評析.....	3
表 2-2：農村再生條列公布後之農村再生計畫問題評析.....	7
表 2-3：台灣農村再生指標相關文獻彙整表.....	18
表 2-4：國外農村再生指標相關文獻彙整表.....	22
表 4-1：產業活化構面 KPI 定義彙整表.....	40
表 4-2：文化保存與活用構面 KPI 定義彙整表.....	42
表 4-3：生態保育構面 KPI 定義彙整表.....	45
表 4-4：雇工購料構面 KPI 定義彙整表.....	48
表 4-5：德爾菲法專家問卷名單.....	50
表 4-6：產業活化構面之指標分析結果.....	51
表 4-7：文化保存與活用構面之指標分析結果.....	52
表 4-8：生態保育構面之指標分析結果.....	53
表 4-9：雇工購料構面之指標分析結果.....	55
表 4-10：德爾菲法地方政府農村再生執行 KPI 指標彙整表.....	58
表 4-11：模糊層級分析法專家問卷名單.....	60
表 4-12：構面權重分析結果彙整表.....	61
表 4-13：產業活化構面指標分析結果彙整表.....	62
表 4-14：文化保存與活用構面指標分析結果彙整表.....	63
表 4-15：生態保育構面指標分析結果彙整表.....	64
表 4-16：17 項指標整體權重值排序彙整表.....	67
表 4-17：107~108 年台南市農村再生執行 KPI 指標資料彙整表.....	70
表 5-1：107~108 年台南市農村再生執行 KPI 指標權重彙整表.....	72

圖次

圖 2-1：KPI 導入流程圖	9
圖 3-1：研究計畫工作執行步驟流程圖	34
圖 3-2：研究計畫甘特圖	37
圖 4-1：文獻資料分析法之 KPI 指標架構圖	49
圖 4-2：德爾菲法地方政府農村再生執行 KPI 指標	57

第一章 緒論

第一節 研究背景與動機

農業不僅為人類生活相當重要的一部分外，人類的文明也是以農業活動為中心繼而得以發展。但隨著工業化、資訊化以及國際化等趨勢潮流的發展，農業便逐步地淡出世界國家發展的舞台，全世界眾多的國家都面臨農村結構與體質日漸衰弱的困境。目前農村人口占全世界人口的 45% 外，同時也占世界極端貧困人口的 70%，此顯示農村人口正處於極度的貧困、營養不足以及生活品質惡劣等處境（Steiner & Fan, 2019）。經濟合作暨發展組織（Organization for Economic Cooperation and Development；OECD，以下簡稱 OECD）於 2018 年也指出當前農村地區主要面臨人口老化與流失、都市化、全球生產的移轉、新興經濟體的崛起、氣候變遷與環境迫害以及技術突破等多項趨勢的衝擊與挑戰。針對這些對於農村生存與發展的衝擊與挑戰，國際糧食政策研究所（International Food Policy Research Institute；IFPRI，以下簡稱 IFPRI）在其所發表的 2019 年全球糧食政策報告中認為，農村再生不僅是解決當前農村面臨之困境與危機的唯一方法外，其更是因應氣候變遷與達成永續發展目標（Sustainable Development Goals；SDGs）的關鍵途徑，而具體的五項作為如下：

- 一、採用城鄉經濟作為加強城鄉聯繫的方法；
- 二、轉變農業食品系統，使農村和城市地區都受益；
- 三、擴大農業生產力並投資農村非農業經濟；
- 四、改善農村地區的生活條件；

五、改革農村治理，以改善問責制和成果。

若以臺灣而言，臺灣雖然為以農立國的國家，但在快速工業化、資訊化以及國際化發展之下，不僅讓自然資源加速耗竭與環境嚴重污染日漸嚴重外，農業與農村的發展亦隨之式微，並且造成農村地區人口外移、嚴重失業、人口老化、傳統文化的式微、地方各項建設發展落後不足以及農村的活力與農業產值的衰退等問題（劉健哲，2003；董建宏，2009；張桂鳳，2012；楊之遠、吳俊儀、邱嘉川，2017；Huang & Yang, 2018）。因此，臺灣的政府與農政單位亦開始積極推動多項政策與計畫，並且集結各類資源欲為農村注入活水推動臺灣的農業與農村轉型與發展。

其中，行政院農業委員會（以下簡稱農委會）與行政院農業委員會水土保持局（以下簡稱農水保局）對於各地方農村再生的推動與支持，是為臺灣農村再生最主要的推行與管控單位，對於地方農村社區欲推動農村再生的於開始時為農村社區提出申請後，由水保局直接核准後調撥經費予以補助，其間則跳過地方政府。自 2017 年開始，為能加強與地方政府的整合同時提高凝聚力，便將農村社區於農村計畫的推動改為由農村社區提出申請後將計畫送至縣市政府審查，經核定後再由地方政府提報農委會審查，經審查通過則可獲得經費補助（李永展，2019）。此政策不僅讓地方政府參與農村再生踏出重要的第一步外，更進一步有助於建置中央與地方政府於農村再生的分工合作及督導機制，增強中央與地方政府於地方治理的鏈結。

然而，綜觀當前臺灣農村仍有眾多問題尚待關注與改善的同時可知，地方政府未來於農村再生所扮演的角色勢必將會愈來愈重

要，是以具備一農村再生的關鍵績效指標（Key Performance Indicators; KPI，以下簡稱 KPI）以利地方政府進行農村社區之農村再生計畫管考時進行系統化的管理，並且藉此 KPI 歸納營運策略方針與行動方案便顯得非常重要。

但從實務與研究來看，農村再生為多面向的實際作為，輔以世界各國的農村發展背景、條件以及程度皆不同，是以農村再生並無一明確的定義說明。若以臺灣為例，自政府公布「農村再生條例」與挹注農村再生基金後，臺灣農村再生不但有明確的法條依據作為發展基礎外，更讓各項農村再生活動獲得眾多的資源得以持續進行。因此，對於農村再生之研究議題仍相當發散，除探討農村再生計畫實施成果相關議題外，亦有以實際社區為例探討其推動農村再生之相關議題與農村再生實施的硬體方面研究（莊翰華、賴秋華，2011；張桂鳳、周伯丞，2011；謝政勳，2016；梁大慶，2017；Zavadskas, 2007；Rodela, 2010；IFPRI, 2019）。

第二節 研究目的

因此，承襲本研究之背景與動機之後，本研究即欲採用文獻資料分析法（Literature Documentary Analysis）、德爾菲法（Delphi Technique）、模糊層級分析法（FAHP）等研究方法進行地方政府農村再生執行 KPI 指標量化研究，藉以提供一地方政府於規劃於審核農村再生計畫時之 KPI 指標，提供予農村再生之主管單位如農委會、水保局以及地方政府等單位作參酌。

因此，本研究透過文獻資料分析法、德爾菲法以及 FAHP 等三項研究方法完成以下四項目的：

- 一、以文獻資料分析法初步彙整地方政府農村再生執行 KPI 量化指標架構。
- 二、以德爾菲法透過專家意見確立地方政府農村再生執行 KPI 量化指標架構。
- 三、以 FAHP 評估與計算地方政府農村再生執行 KPI 量化指標架構中之構面與指標的權重。
- 四、將地方政府農村再生執行 KPI 量化指標架構實際應用於一縣市進行分析。

第二章 文獻探討

第一節 臺灣主要農村再生計畫概述

臺灣政府與農政相關單位對於推動農村再生，至今已投入相當多的資源與努力，除了挹注眾多的資金外，更研擬與推行多項與農從再生相關的主要與配套計畫。若以「農村再生條例」的公布為分界點，在「農村再生條例」公布前，即開始研擬與推行加速農村再生規劃及建設計畫與推動農村再生中程計畫等兩項農村再生相關主要計畫。在「農村再生條例」於公布後，則先後研擬與推動農村再生整體發展計畫暨第一期實施計畫、農村再生第二期實施計畫以及當前執行中的農村再生第三期實施計畫等三項主要計畫，5 項計畫先後至今已邁入 10 個年頭，對於活絡臺灣農村也獲得豐碩的成果。本節即對於推行加速農村再生規劃及建設計畫、推動農村再生中程計畫、農村再生整體發展計畫暨第一期實施計畫、農村再生第二期實施計畫以及當前執行中的農村再生第三期實施計畫等 5 項農村再生主要計畫做一概述。

一、「農村再生條例」公布前之主要農村再生計畫

（一）加速農村再生規劃及建設計畫

由於政府單位之行政院農業委員會於 2009 年推動加速農村再生規劃及建設計畫，其背景為因應落實「愛台十二建設」與即將頒布的「農村再生條例」，同時欲照顧 4,000 個農漁村社區與 60 萬戶農漁民，並且輔導農漁業轉型藉以活絡農村經濟。此計畫將農村歸納有農村發展相對落後、缺乏整合性的農村發展政策與法治基礎、建設缺乏下而上自主參與的精神以及農村自然風貌與環境逐漸消失

等 4 項問題，並且欲藉此計畫融合健康、效率和永續等理念，透過農村再生建設先期規劃、參與式農村居住環境綠美化以及加速農村基礎改善等步驟達成農村再生規劃、農村社區建設與發展、農村再生人力培育以及農村生活環境改善等 4 項目標亦為工作項目。

（二）推動農村再生中程計畫

繼加速農村再生規劃及建設計畫之後，行政院農業委員會水土保持局於 2009 年執行為期 4 年的推動農村再生中程計畫，此計畫之依據為「農村發展條例」、「行政院農業委員會水土保持局組織法」以及愛台十二建設，並且考量農村人口老化與外移嚴重、政府於農村建設失衡與不足以及農村生活及文化特色逐漸喪失等問題，欲以農村社區為中心，透過此計畫以整合性規劃概念提升農村整體發展與建設富麗新農村。此計畫的目標則包含農村再生規劃、農村社區建設、農村再生人力培育以及農村基礎生產條件改善等 4 項目標亦為重要工作項目。

透過加速農村再生規劃及建設計畫與推動農村再生中程計畫等兩項農村再生計畫，農政單位自農村再生規劃、農村社區建設與發展、農村再生人力培育以及農村基礎生產條件與生活環境改善等 4 個面向不僅針對臺灣農村問題（彙整如表 1-1）進行改善外，更為「農村再生條例」公布後之農村再生發展奠定了良好的基礎。

表 2-1：農村再生條列公布前之農村再生計畫問題評析

計畫名稱	計畫時程	問題評析
加速農村再生規劃及建設計畫	2009 年至 2012 年	1.城鄉差距擴大，農村發展相對落後； 2.缺乏整合性的農村發展政策與法治基礎； 3.農村建設缺乏下而上自主參與的精神； 4.自然生態未受重視，優美的農村風貌與環境漸失。
推動農村再生中程計畫	2010 年	1.農村人口外移與人口高齡化嚴重； 2.政府投注農村資源偏重少數地區與硬體，公共設施不足； 3.政府投入農村人文營造等軟體建設不足，造成農村生活機能低落； 4.農村生活與文化特色逐漸消失。

資料來源：本研究自行整理。

二、「農村再生條列」公布後之主要農村再生計畫

2010 年「農村再生條例」正式公布，此不但為臺灣農村再生重要的里程碑外，其更產生拋磚引玉的效果，除了對日後農村再生各項政策有重大之影響外，更讓產官學各界對於條例的內涵、實施以及結果等層面開始有愈來愈多探討與建議，相關文獻於本章第二節再做進一步說明。「農村再生條例」的正式公布讓農村再生法源依據，是以政府更編列 1,500 億之預算，欲以更具秩序性、計畫性的方式推動農村再生，藉以解決農村所遭遇的問題，並且繼而推動農村再生整體發展計畫暨第一期實施計畫、農村再生第二期實施計畫以及當前執行中的農村再生第三期實施計畫等三項主要的農村再生計畫，此三期之農村問題評析彙整如表 1-2。

（一）農村再生整體發展計畫暨第一期實施計畫

2012 年開始實施並且為期 4 年的農村再生整體發展計畫暨第一期實施計畫為「農村再生條例」頒布實行後執行的第一項農村再生計畫，其計畫的依據即為「農村再生條例」、農村再生政策方針、黃金十年國家願景計畫以及精緻農業健康卓越方案。此計畫對於農村問題的評析也由於推動農村再生中程計畫與加速農村再生規劃及建設計畫的執行成果而不同以往，此時的農村問題為農村發展落後且施政資源投入缺乏整體性規劃、居民共同參與農村規劃建設之理念尚未普遍推廣與深化、農村風貌與自然環境逐漸消失、休閒農業活動推廣有待提升、農村文化及特色有賴傳承及創新發展以及農村產業結構與生產技術亟待調整等 6 項問題。此計畫的目標亦較推動農村再生中程計畫與加速農村再生規劃及建設計畫更為多元，目標則有提升農村人口質量、創造農村就業機會、提高農村居民所得以及改善農村整體環境等 4 大目標。

（二）農村再生第二期實施計畫

承續農村再生整體發展計畫暨第一期實施計畫，農村再生第二期實施計畫自 2015 年開始實施亦為期 4 年，計畫的依據除與農村再生整體發展計畫暨第一期實施計畫相同外，更多了社會企業行動方案並且將農村再生轉型升級為農村再生 2.0。此時的農村問題延續農村再生整體發展計畫暨第一期實施計畫為農村發展落後且施政資源投入缺乏整體性規劃、居民共同參與農村規劃建設之理念尚未普遍推廣與深化、自然生態未受重視，優美的農村風貌與環境漸失、休閒農業活動推廣有待提升、農村文化及特色有賴傳承及創新發展，並加強人文關懷以及因應全球自由化及氣候變遷，農村產業結構與生產技術亟待調整等 6 項問題。此期計畫的目標則較農村再生整體

發展計畫暨第一期實施計畫更為細緻，除承襲提升農村人口質量、創造農村就業機會、提高農村居民所得以及改善農村整體環境等 4 大目標外，更有活力農村、健康農村以及幸福農村等 3 項工作目標，與其下加強農村再生人力培育、培育青壯年投入農村與農業發展、提升農村產業價值及改善三生基礎建設、推動符合綠色產業與低碳建設以及生態保育概念之農村再生計畫、促進人與土地和諧共生、推動農漁村休閒產業發展、加強人文關懷、活化人文資產以及促進全民認同與共享農村價值等 9 項次目標。

（三）農村再生第三期實施計畫

當前農村再生計畫已邁入 2020 年開始至 2023 為期 4 年的農村再生第三期實施計畫，除延續前期計畫的基礎與成果外，根據第 6 次全國農業會議的定調，未來臺灣農村再生更欲結合地方創生藉以解決當前農業所面臨的問題，同時持續打造安全農業、幸福農民、富裕農村等三生共構的永續農業。有別於前兩期的計畫，此期歸納之農村問題為忽略農業外溢性價值，農產業成長率的停滯、都市磁吸效應，從農人口的高齡化及缺工、城鄉落差擴大，生活機能建設落後都市、自然資源超限利用，農業生產環境和農業地景的破壞以及傳統文化及草根知識的農村價值維繫與傳承危機等 5 項問題。因此，針對五項農村問題，此計畫主要的核心策略為在地經濟與競爭活力、生產環境與生活空間、文化襲產與知識創新以及社會資本與夥伴關係等 4 項並期能達成整體發展目標為工作的農村、生活的農村、守護的農村以及生機蓬勃的農村等 4 項目標；而預期之績效指標則為吸引青年留農或返農、創造就業機會、帶動年度農業及農村休閒旅遊、增加農業及農村經濟產值、推動農村活化再生累計社區

數以及改善農村再生社區整體環境品質面積數等 6 項。

農村再生第三期實施計畫除了承續第二期實施計畫農村再生 2.0 的元素外，更與新農業創新推動方案相呼應，並且以利害關係人的觀點欲較過往計畫將農村再生擴大至全民眾、地方政府以及非政府組織（Non-Governmental Organization；NGO）等眾多不同單位的參與，藉以引進新的觀念與活力，強化產業界、學術界、社區以及政府相關單位透過資源整合與跨域合作的策略方法整合推動平臺，讓農村再生計畫中彙整之農村生存與發展所面臨的問題獲得改善與緩解。

再者，從「農村再生條例」公布後之農村再生計畫先後推行的內涵看來，也可得知至今農村再生透過政府與各界的共同努力除累積豐厚的成果外，也培育與協助眾多個人與農村致力參與臺灣農村再生，更為農村日後的發展奠定厚實的基礎（黃明耀、王志輝、王翔榆，2014；莊皓雲，2018；陳明賢、劉力嘉，2019）。

表 2-2：農村再生條列公布後之農村再生計畫問題評析

計畫名稱	計畫時程	問題評析
農村再生整體發展計畫暨第一期實施計畫	2012 至 2015 年	1.農村發展落後且施政資源投入缺乏整體性規劃； 2.居民共同參與農村規劃建設之理念尚未普遍推廣與深化； 3.自然生態未受重視，優美的農村風貌與環境漸失； 4.休閒農業活動推廣有待提升； 5.農村文化及特色有賴傳承及創新發展，並加強人文關懷； 6.因應全球自由化及氣候變遷，農村產業結構與生產技術亟待調整。
農村再生第二期實施計畫	2016 至 2019 年	1.農村發展落後且施政資源投入缺乏整體性規劃； 2.居民共同參與農村規劃建設之理念尚未普遍推廣與深化； 3.自然生態未受重視，優美的農村風貌與環境漸失； 4.休閒農業活動推廣有待提升； 5.農村文化及特色有賴傳承及創新發展，並加強人文關懷； 6.因應全球自由化及氣候變遷，農村產業結構與生產技術亟待調整。
農村再生第三期實施計畫	2020 至 2023 年	1.忽略農業外溢性價值，農產業成長率的停滯； 2.都市磁吸效應，從農人口的高齡化及缺工； 3.城鄉落差擴大，生活機能建設落後都市； 4.自然資源超限利用，農業生產環境和農業地景的破壞； 5.傳統文化及草根知識的農村價值維繫與傳承危機；

資料來源：本研究自行整理。

第二節 關鍵績效指標（KPI）

一、關鍵績效指標（KPI）的定義與目的

KPI 又可稱為主要績效指標或重要績效指標，其係指衡量管理工作績效時，選出最重要的指標來加以衡量績效，並且透過量化的數據資料以作為管理工具；KPI 也可視為給組織進行內部與外部目標比較與測試基準的數值，此數值可從任何企業營運流程活動中蒐集或計算出的資料有關，並且也可視為組織產生之價值的水準（Ahmad & Dhafr, 2002）。

對於組織管理而言，KPI 的擬訂是組織在管理過程中的控制階段不可或缺的重要部分，而擬定 KPI 的終極目的除為透過績效指標將需求目標明確具體進行系統化的管理，並且透過此過程歸納出營運策略方針與行動方案外，更要促使各項策略方針及行動方案的運用資源及管理作為都能聚焦於關鍵目標的達成，並且進一步追蹤控管考核，進而持續改善與提升組織績效；換言之，KPI 最重要的意義即是策略的衡量，若無法與策略有效鏈結則便無法突顯出 KPI 的價值性（邱秀玲，2018）。此外，Parmenter（2015）也另提出 KPI 對顧客而言也是非常重要的，KPI 不但可以用以鑑定與確認顧客預期的滿意度外，也可以與顧客共同分享資訊。換句話說，KPI 提供給組織與顧客雙方一種相互獎勵與改進的途徑，有利於組織各項業務運作的推展。

二、KPI 訂定的步驟

根據 Parmenter（2015）的觀點，訂定 KPI 的步驟如下大致可分為 5 項：

（一）步驟一：確定組織的經營策略目標；

- (二) 步驟二：以組織的經營策略目標為主擬定可協助達成目標的行動方案；
- (三) 步驟三：找出會影響達成目標的關鍵流程並且建立 KPI；
- (四) 步驟四：將組織的 KPI 向下展開成部門的 KPI 以及員工個人的 KPI；
- (五) 步驟五：對 KPI 推動與執行的結果進行評估以及研擬改善方向與對策。

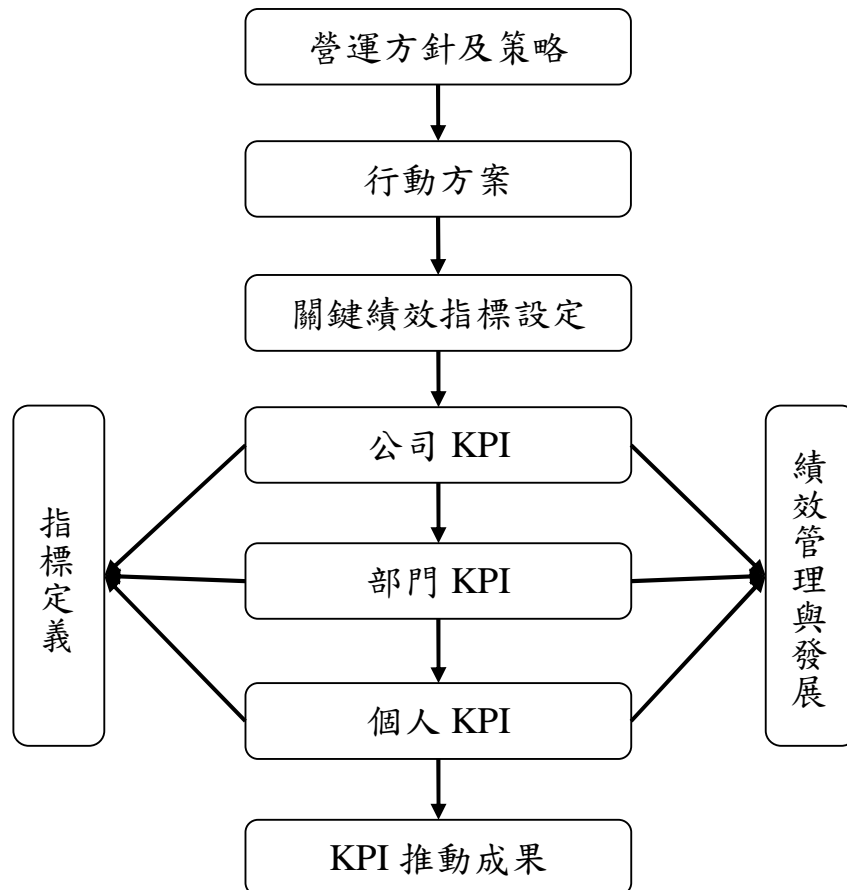


圖 2-1：KPI 導入流程圖

三、KPI 訂定的注意面向與原則

在訂定 KPI 時所參考的憑藉與標準，一般是運用 80/20 法則的概念作為基礎展開，意即最重要的關鍵工作計畫，占有工作量的 20%，並且以此 20% 創造出 80% 的績效產出，而 20% 最重要的關鍵工作計畫即屬於 KPI 所訂定的範疇（葛建培、卓正欽，2013；徐國淦、于俊傑、余鑑，2015）。除聚焦於最重要的關鍵工作計畫與影響因素外，KPI 亦特別強調上下之間的鏈結。例如：欲達成之公司年度營運目標，則公司各部門 KPI 的彙整，即為整體公司的目標；而各部門內員工的 KPI，也應與全部門的績效目標能有效鏈結（Rue, Byars, and Ibrahim, 2011；徐國淦、于俊傑、余鑑，2015）。

一般於擬訂 KPI 時，會特別注意的面向如下（Brown, 2006；葛建培、卓正欽，2013；陳俊安、李先莉、袁文彬、王禮緯，2013；徐國淦、于俊傑、余鑑，2015）：

- （一）必須關注於工作目標之最終結果；
- （二）必須是可以被證實和觀察的，以利後續的績效評核作業；
- （三）有明確的評估標準，同一績效指標給予不同的評核者進行評核，應有一致性與公平性；
- （四）被評核者之 KPI 的總和，至少是他 80% 的工作指標；
- （五）KPI 必須涵蓋過去、現在以及未來一併衡量；
- （六）KPI 不宜太多，能愈少愈好；
- （七）KPI 應該要能充分展現出組織內外所有利害關係人的意識和需求；
- （八）組織必須有一套可實施的 KPI 追蹤和監控操作方法，詳實

記載相關人、事、時、地以及物的投入過程與周遭影響層面，用以進行 KPI 的檢討與回饋；

（九）KPI 應設定在大多數被評核者認真努力就可以達到的範圍之內，超過範圍的績效表現，可定位為挑戰績效成果，並擬定對應的獎勵辦法與措施，鼓勵員工與主管持續激發潛能。

訂定KPI時的亦可遵行SMART原則，而SMART原則即分別代表的是具體的（Specific；S）、可衡量的（Measurable；M）、可達成的（Attainable；A）、與目標相關（Relevant；R）、明確完成時限（Time-bound；T）等4項原則分述如下（Ishak, Fong, & Shin, 2019）：

（一）具體的（S）：

制定與撰寫目標內容時，要注意是要描述什麼人？在何時、何地要完成什麼事，必須能清楚地表明目標方向，能用具體的語言清楚地表達要達成的行為標準。因此，制定明確的目標是訂定KPI的首要考量亦是所有成功團隊的共同特點。

（二）可衡量的（M）：

要能夠經由質化或量化的標準來衡量目標達成率，換言之，績效指標是數量化或者行為化的，並且驗證這些績效指標的資料或者資訊是可以獲得的。

（三）可達成的（A）：

目標設定必須要有「努力才能達成」的難度，但也不能太過於困難而導致無法達成，亦即目標須為個人能力範圍可及，否則出現理想與現實不平的情況。

（四）明確完成時限（T）

沒有設定完成期限的結果，將會讓目標淪為夢想，而不是目標。然而，目標完成期限的設定，除了必須符合組織現階段的最佳利益需求外，也要根據工作任務的權重、事情的輕重緩急，擬定出完成目標項目的時間要求，定期檢查項目的完成進度，及時掌握項目進展的變化情況，以方便對下屬進行及時的工作指導，以及根據工作計劃的異常情況變化及時地調整工作計劃。

四、KPI 的缺點

然而 KPI 當然會有其缺陷，根據陳麗滿（2010）以及 Parmenter（2015）等學者的觀點，KPI 的缺點歸納如下：

- （一）過於著重量化指標，久而久之，員工會只做跟自身 KPI 有關的工作，與績效無關卻重要的工作就會刻意忽略或推給別人；
- （二）KPI 的追蹤與監控都有其週期性，例如：一周、一個月或一季等，但管理異常可能會無預警發生，不見得有週期性，如果追蹤監控週期為一個月，其中一周的數據低於標準值，而其他三周略高標準值，月平均的數據依然正常，那這種情形到底是正常還是異常？換言之，如果只看固定監控週期的數據，容易造成管理盲點；
- （三）團隊或個人的執行落差：KPI 若是以團隊為主，表現差者往往會被排擠，易造成內部衝突；若是以個人為主，則對自己沒有幫助的事情就不會想做，易產生組織不合作、不協助以及不團結的氛圍，還可能會互相競爭與互相抵制；

(四)擬訂 KPI 時同時會訂定權重，是以員工會自然地花較多時間與精力在高權重的工作事項，忽略低權重或不列入權重但卻不可省略的工作，讓 KPI 的追蹤與控制陷入機械式考核。

因此，KPI 可視為一把雙面刃，若將 KPI 操作運行的方向正確，則能協助企業安然渡過轉型的尷尬；若運行方向不正確，將難以解決欲透過 KPI 提升績效或轉型所遭遇的困難，甚至造成組織內部的危機與爭議（徐國淦、于俊傑、余鑑，2015）。鑑於 KPI 能聚焦目標的優點，其已經被廣泛應用於各種領域，除經營治理外，更用於資訊科技（Information Technology；IT）、營建管理、知識管理等領域（林世澤、高玉芬，2007；阮剛猛，2013；陳俊安、李先莉、袁文彬、王禮緯，2013；徐國淦、于俊傑、余鑑，2015；Chan & Chan, 2004；Marr, Schiuma, & Neely, 2004）。根據各領域研究的結果可知，組織若能善用 KPI，其不但能提升組織的效率與績效外，更能有助於組織進行轉型與再造。

第三節 農村再生指標發展相關文獻

農村再生為多面向的實際作為，輔以世界各國的農村發展背景、條件以及程度皆不同，是以農村再生並無一明確的定義說明。因此，對於農村再生相關議題之研究多集中於對於農村復甦的實際作為之觀察、描述與分析（莊翰華、賴秋華，2011；Zavadskas, 2007; Rodela, 2010; IFPRI, 2019）。

若以臺灣為例，自政府公布「農村再生條例」與挹注農村再生基金後，臺灣農村再生不但有明確的法條依據作為發展基礎外，更讓各項農村再生活動獲得眾多的資源得以持續進行。因此，對於臺灣農村再生相關議題之研究也以「農村再生條例」為基礎，並且探討農村再生計畫實施的成果與未來方向以及以台灣各地社區為例探討其推動農村再生之相關議題（張桂鳳、周伯丞，2011；謝政勳，2016；梁大慶，2017）。整體而言，對於農村再生之研究議題仍相當發散，除探討農村再生計畫實施成果相關議題外，亦有以實際社區為例探討其推動農村再生之相關議題與農村再生實施的硬體方面研究。

以農村再生計畫實施的成果而言，由於當前政府相關單位已建立輔導農村社區共同執行農村再生之小組，是以有研究以滿意度的觀點分析農村社區參與農村再生計畫對於農村社區的影響。李固遠、藍麗琪、方珍玲、王俊豪（2014）以行政院農業委員會 2012 年至 2013 年的農村幸福競爭力調查資料探討農村再生計畫對社區發展滿意度的影響，研究發現參與農村再生計畫可提升社區居民對社區發展滿意度外，與農村生活、生產、生態等發展滿意度也有顯著的關係。再者，未實際參與培根訓練課程的社區居民，其社區發展滿意度亦高於非農村再生社區的居民，換言之其存在顯著的外溢效果。賴純絃、林信輝、

王智緯（2017）以 Parasuraman, Zeithaml, & Berry（1985）提出的 PZB 服務品質衡量模式評估農村再生社區陪伴團隊的服務品質，並以農委會水土保持局的永續陪伴對象為研究對象進行驗證，研究結果發現對永續陪伴團隊提供服務品質的期望與陪伴品質、服務滿意度呈現正相關，服務滿意度與團隊抱怨處理能力也與社區對團隊信任度呈正相關，並且未來對永續陪伴團隊進行行政作業、陪伴績效、社區滿意度等 3 面向的考核可作為判別團隊推動農村再生永續陪伴計畫績效方法的依據。

若以各地社區為例探討其推動農村再生之相關議題而言，謝政勳（2016）則以 SWOT 分析探討台南市、高雄市以及屏東縣等 3 縣市 51 個參與農村再生培根計畫社區之社區發展經營策略，研究結果發現 SWOT 分析適於於社區發展經營策略規劃分析，其亦可作為社區組織實力的自我檢視、社造資源與潮流脈動的掌握以及社造行動計畫的規劃依據等事項。梁大慶（2017）以農村再生發展歷程探討雲林縣農村社區組織能力與發展面向，並且採用社會面、經濟面、環境面以及文化面等 4 項因素以及其下 22 項次構面建構雲林縣社區組織能力與發展面向。顏愛靜、季美珍（2019）以花蓮縣南富社區的原住民部落為研究對象，探討原住民部落推展農村再生計畫的集體行動，而研究結果發現南富社區確能在領導階層帶領下，藉由農村再生計畫的培訓、提案達成制度正常運轉、成員稟賦互補、具備社會資本以及凝聚共識與目標能效益；而來自財政與非財政支持對於社區自主雖然有所助益，但若有中介者居間協調則更有利於計畫形成與執行。然而，因各級政府間的權責分工不甚明確，依舊產生不少問題，是以建議能持續修正農村再生計畫體系以利承上啟下可視為未來首要的發展方

向。有關農村再生實施的硬體方面研究，則如黃隆明、林芸暄、徐森彥（2015）評估台中市與苗栗縣農村再生社區農村建設設施，除運用地理資訊系統（Geographic Information System; GIS）與現場檢視調查農村設施的分布情形，並且根據檢視調查的結果，將 295 件設施的受損程度加以分類，同時根據木作、混凝土、石材、金屬以及塑膠與植栽等設施的材質做進一步分析，提供後續農村建設設施參考。詹勳全、邱一珀、呂政義、林秉賢（2017）對水土保持局農村再生工程結構物尺寸容許標準分析探討。

然而，對於本研究之主題發展地方政府農村再生執行指標相關的研究而言則仍較少探討，並且亦較多參酌國外文獻農村永續的觀念探討農村再生的評量指標，如莊翰華、賴秋華（2011）以農村再生條例為基礎探討農村社區永續發展向度的研究，此研究將永續發展概念的生產、生活、生態以及社會文化等 4 大面向與各面向下產業活化、改善工作環境、改善生活條件、加強基礎建設、推動生態保育、保自然景觀、提升公共參與以及維護鄉土文化等 8 項次指標建構農村永續發展向度。張桂鳳、周伯丞（2011）以屏東縣為例，建構永續觀點之農村社區評估系統，其系統內容依據權重值共有社區服務機能、生態、節能減碳、健康舒適、產業經濟、治安維護、防災空間系統以及智慧生活等 8 項主要面向，而 8 個項下共 26 項指標，本作為提供屏東縣建構客觀、定量永續農村評估系統之基礎，與作為農村生態環境與居住空間品質改善之參考依據指標架構。方珍玲、陳美芬（2013）根據國內外相關文獻歸納生活品質、農村再生實施感受以及主觀幸福感等 3 大面向提出建構農村幸福感指標之芻議。

黃世輝、王志華（2015）採用專家意見自農村人才與居民共識、

農村環境、農再政策與社區需求、政策推行、計畫申請行政程序與觀念認知、農再社區組織運作與銜接能力以及農再社區專業度養成等 7 項評估因子，探討農村再生計畫執行的問題與效益分析，分析結果亦歸納出農村再生計畫執行後具有農村發展與願景形塑的機會、居民共識與參與度會增加、空間與環境獲得改善、文化發展與文化資產保存會有所改善、經濟結構改變以及人口結構改變等 6 項效益；另提出未來發展可朝向參與性、自主性、創新性、永續性以及在地性等 5 性的發展方向。

黃炳文、紀淑怡、沈雅萍（2016）參考相關文獻建構農村再生指標，其內涵主要包括農村居民與居住環境、農村經濟與產業發展、農村生活與文化、農村社會支持、農村自然與生態以及公共服務及居民參與等 6 項因素以及其下 24 項指標。掌慶琳、王志宏、莊佩真（2016）亦參考相關文獻以德爾菲法、FAHP 等研究方法以無米樂社區為例，並建構一包含自然景觀與產業活動、歷史文化特色、在地美食與風味餐飲以及社區經營與建設等 4 大面向與 15 項指標的鄉村旅遊永續發展指標架構，研究結果亦指出依據相對重要性觀之，4 大面向依序為歷史文化特色、歷史自然景觀與產業活動、在地美食與風味餐飲、社區經營與建設，而較為重要評估指標依序係為特色建築，特色農產伴手禮與風味餐飲提供；此外，在地美食與風味餐飲之重要性也值得社區組織與後續研究持續的關注。

林建邦、許哲瑜、廖曼利、張照宏、謝維芳、歐聖榮（2017）透過文獻及專家學者訪談篩選評估準則，並且以層級分析法（Analytic Hierarchy Process; AHP，以下簡稱AHP）建立各準則之權重，此研究建構的農村窳陋改善空間評估體系包含基地特性、設計思維、材料選

用、施工表現、經費使用以及維護管理等6項主要準則與17項次要準則，而此評估體系不僅強調鄉村窳陋空間評估的服務能力外，更表達農村空間景觀形塑上的服務價值。梁大慶（2017）則利用社會面、經濟面、環境面以及文化面等4項因素以及其下自我優越、團結合作、依賴歸屬、學習新知、服務付出、社區名聲、主軸產業、產業連結、行銷通路、開發創新、環境整潔、公共設施、回收資源、生態棲地、環境品質、有機農業、行動支持、技藝保留、古蹟保留、慶典文化、家族文化以及創新軸線等22項次構面與題項探討社區組織能力與發展面向，而研究結果亦發現社區對永續力的強化普遍不足，主要是遇到社區主事者改選與換屆等接續上的問題。上述各學者對於農村再生指標相關文獻彙整於表2-3

表 2-3：台灣農村再生指標相關文獻彙整表

作者	時間	題目
莊翰華、賴秋華	2011	農村再生條例的永續發展向度研究
張桂鳳、周伯丞	2011	以永續觀點運用於農村社區評估系統之研究—以屏東縣為例
方珍玲、陳美芬	2013	建構台灣農村幸福感及指標之芻議
黃世輝、王志華	2015	農村再生計畫執行的問題與效益分析
黃炳文、紀淑怡、沈雅萍	2016	農村再生發展指標與策略之研究
掌慶琳、王志宏、莊佩真	2016	鄉村旅遊永續發展指標之建構：無米樂社區為例
林建邦、許哲瑜、廖曼利、張照宏、謝維芳、歐聖榮	2017	農村窳陋空間改善評估準則之探討
梁大慶	2017	以結構方程式探討農村社區組織能力與發展面向之模式：以雲林縣農村再生發展進程為例

資料來源：本研究自行整理。

截至目前為止，綜觀國內相關研究可發現，自永續發展的發展模式提出後，眾多研究也將農村發展與農村再生的研究方向與目標也導入永續發展的觀念，並且隨著農村計畫的實施持續累積與摸索，對於農村再生的研究主體也多集中在農村社區，而少有研究將焦點放在農村再生執行單位或地方政府上。但其原因在於，直到 2017 年以前，對於臺灣各地方農村再生的推行與補助的方式，是在農村社區直接向水保局提出申請核准後直接調撥經費予以補助；自 2017 年開始，政府才將農村社區於農村計畫的推動與補助改為由農村社區提出申請後先將計畫送至縣市政府審查，經核定後再由地方政府提報農委會審查通過後則可獲得經費補助（李永展，2019）。

因此，康靜華（2012）以個案研究的方式進行農村再生機制的研究，研究結果亦發現農村再生的實際規劃仍偏向由上而下的治理，是以建議政府仍可多思索執行層面如何納入地方治理的內涵促使農村自我再生，針對弱勢農村進行再生規劃扮演居中協調溝通之角色，以真正照顧急需幫助之農村與解決農村問題，並且成功共構農村再生達到真正的農村永續發展。然而，自國外的文獻看來，地方政府的參與對農村與社區發展的確有正向的影響，如 Lackey, Freshwater, & Rupasingha（2002）以美國田納西河谷地區探討影響地方政府在農村地區的合作因素中發現，除了財務誘因外，中央與地方政府官員互動的機會以及具有一中立的促進者的存在，可以增加農村地區與政府合作的機會。謝子涵（2018）則概述日本地方創生補助金政策中，指出日本自立性、官民聯合製作、跨地區合作、跨政策間合作、計畫的推動主體明確以及確保培育地方人才等 6 項驅動要素作為地方創生的基礎，再以循環式品質管理（Plan-Do-Check-Act; PDCA）之方式訂

定地方創生之 KPI 外，在地方申請計畫的同時，也會與地方政府合作，除欲發揮彼此的長處外，更能兼具考量到計畫與地方政府的協調性。

若自國外文獻觀之，亦如同國內文獻一般，對於農村再生指標的研究，不僅付之闕如外，相關指標的研究仍是以農村永續發展指標為主。如 Bryden (2011) 則彙整經濟合作暨發展組織 (Organization for Economic Co-operation and Development; OECD) 於 1996 年制訂之農村永續發展指標則分為人口與移民、社會福祉與權益、經濟結構與績效以及環境與永續性等 4 個主要面向以及其下總共 20 項指標。Michalek & Zarnekow (2012) 則是根據相關文獻與歐洲農村當前現況建構一具有經濟、社會、環境、人口統計、管理以及基礎建設等 6 項構面的多面向的農村發展指標，並且應用於波蘭與斯洛伐克等國家的農村地區與農村，此研究亦指出此農村發展指標不僅適用於個別國家的農村地區外，也適用於歐洲不同種類的農村地區用以評估。

Boggia, Rocchi, Paolotti, Musotti, & Greco (2014) 則採用使用支配性約略集合 (Dominance-Based Rough Set Approach; DRSA) 方法從永久住宅與人口統計兩個主要方向建立一包含 5 大準則的農村永續發潛力的評估指標，除能將評估的農村地區加以排序外，更能協助決策者在投入資源進行農村發展時作為參考。Hedayati-Moghadam, Seidayi, & Nouri (2014) 則以永續發展中之經濟、社會以及環境等 3 項主要因素為基礎歸納 14 項指標。其中，經濟因素下有經濟穩定性、經濟正義、經濟福利以及住宅等 4 項指標；社會因素則有社會資本、心裡安全感、與地方的依附、服務以及政府機構等 5 項指標；而環境因素則有地形與氣候、土地使用變更、棲息地和物種、土壤與水以

及空氣品質等 5 項指標。

Kim & Yang (2016) 以越南為例歸納經濟、健康與福利、教育、環境以及文化與休閒等 5 項因素以及因素下總共 21 項指標建構具備永續發展特性的農村發展指標架構。Palmisano, Govindan, Loisi, Sasso, & Roma (2016) 則參酌歐洲聯盟 (European Union; EU) 實施的共同農業政策 (The Common Agricultural Policy; CAP) 後，彙整路線特徵、環境遺產、文化遺產、土地使用、風景名勝、運輸結點以及城市中心等 7 項主要因素以及其下總共 21 項指標作為促進農村永續發展的因素與指標，並且整合地理資訊系統與群體層級架構分析構築完整的農村永續發展規劃與管理系統。Semenova, Busalova, Eremina, Makeikina, & Ivanova (2016) 鑒於農村的永續發展具有複雜的內涵，是以其採用永續發展的經濟、社會以及環境等 3 項主軸，歸納 19 項指標評定俄羅斯地區農村 2005 年到 2015 年的發展概況，並且指出此評估架構可提供政府相關單位作為建設農村地區永續發展的參考。

Liang & Peng (2017) 以 AHP 建構一具有地理位置、功能與優點、功能整合、文化與藝術、人力投入、技術專長、創意發展以及管理與維護等 8 項主要準則與 28 項次要準則的農村社區自治景觀發展關鍵因素評量架構，此研究分析結果發現，人力投入為 8 項準則中最重要準則，其次則依序為管理與維護、功能整合、功能與優點、創意發展、文化與藝術、技術專長，最後則為地理位置，是以此研究認為社區若欲有效達到自治發展的目標，強而有力的領導與團隊以及充沛的人力資源將是至為關鍵的要素。Huang & Yang (2018) 以德爾菲法和品質機能展開 (Quality function Deployment; QFD) 建構一具有促進農業生產、促進農業銷售、建構農村生活和文化的特色以及發展休閒農業

和農村經驗等4項需求構面和社區因素、人力資源因素、本地資源調查、環境和設施規劃以及政府補貼和指導等5項構面與21項指標的實施指標做為評估農村再生評估指標架構，並且將此評估指標架構提供做為農政相關但為擬定策略之參考。上述國外農村再生指標相關文獻則彙整如表2-4。

表 2-4：國外農村再生指標相關文獻彙整表

作者	時間	題目
Bryden	2011	Rural development indicators and diversity in the European Union
Michalek & Zarnekow	2012	Application of the rural development index to analysis of rural regions in Poland and Slovakia
Boggia, Rocchi, Paolotti, Musotti, & Greco	2014	Assessing rural sustainable development potentialities using a dominance-based rough set approach
Hedayati-Moghadam, Seidayi, & Nouri	2014	Multi-criteria analysis for measuring sustainability of rural areas of Isfahan province, Iran
Kim & Yang	2016	Construction of the rural development index: The case of Vietnam
Palmisano, Govindan, Loisi, Sasso, & Roma	2016	Greenways for rural sustainable development: An integration between geographic information systems and group analytic hierarchy process
Semenova, Busalova, Eremina, Makeikina, & Ivanova	2016	Assessment of Sustainable Development of Rural Areas of Russia
Liang & Peng	2017	Using Analytic Hierarchy Process to examine the success factors of autonomous landscape development in rural communities

Huang & Yang	2018	Evaluation indicators and development strategies of agricultural revitalization for rural rejuvenation
--------------	------	--

資料來源：本研究自行整理。

綜觀上述國內、外農村再生指標相關文獻可知，目前相關文獻仍多集中於農村永續指標面向的探討，且隨著研究者的觀點不同，對於評估農村指標內容也都不近相同，並且有些指標仍屬倡議不見得可以量化。然而，隨著台灣農村再生計畫與工作逐期的系統化至今，農村再生的工作已經系統化至產業活化、文化保存與活用、生態保育以及雇工購料等4大方向，但在文獻上仍較缺乏能與實務上能相呼應之研究。因此，除相關文獻與農村再生實施計畫外，本研究亦會參酌其他永續發展與農業發展相關政策計畫，如新農業創新推動方案、臺灣永續發展指標系統、2019臺灣永續發展目標以及Global Thematic Research 2019等資料蒐集適用產業活化、文化保存與活用、生態保育以及雇工購料等4大面向之指標進行臺灣地方政府於農村再生執行KPI指標量化研究，此舉不但能為今後地方政府農村在生之相關研究開啟與拓展一研究方向外，相信對於未來地方政府深化參與農村再生的角色會有相當程度的幫助，而此亦本研究計畫的主要貢獻之一。

第三章 研究設計

第一節 研究方法

本研究計畫欲採用執行的方法有文獻資料分析法（Literature Documentary Analysis）、德爾菲法（Delphi Technique）、FAHP 等 3 種研究方法，茲將上述 3 種方法說明如下：

一、文獻資料分析法（Literature documentary analysis）

文獻資料分析法乃是對具有歷史價值的文獻資料，作系統化而客觀的界定、評鑑、綜整證明，以確定過去事件之確實性與結論的研究方法，其最主要的目的為瞭解過去、洞察現在以及預測未來等（Bowen,2009；葉至誠、葉立誠，2011）。對於研究而言，文獻資料分析法則具有追溯研究議題的發展與改變、提供研究背景資料、檢驗研究發現、增進研究效度、樽節經費以及提升研究自主性等功能，並且藉以超越研究者個人調查研究的侷限性（Bowen, 2009；葉至誠、葉立誠，2011）。

文獻資料分析法的實施步驟主要可分為確定問題並擬定假設、前置準備、蒐集資料、分析資料、批判資料以及歸納資料等 6 項步驟分述如下（葉至誠、葉立誠，2011）：

（一）確定問題並擬定假設

研究者透過閱讀相關文獻，包含專書、專刊研究報告以及論文

等，確立研究者有興趣的研究議題，並且在建立可驗證的假設，再根據相關文獻探求證據。

（二）前置準備

控制與管理欲蒐集的摘錄文獻的計畫、提綱，與文獻存放單位取得聯繫。

（三）蒐集資料

蒐集到原始資料與間接資料等相關文獻資料後，摘錄文獻資料。

（四）分析資料

在蒐集與摘錄文獻資料後，將摘錄的資料進行初步的整理分析，以提供進一步研究分析用。

（五）批判資料

批判資料即考證資料的真偽，並且可分為對於資料製作的實際時間、地點以及原因之外在批判；另為對於作者資料的是否可信、意義以及作者的立場與態度等面向的考證。

（六）歸納資料

對於所蒐集的資料加以整理與解釋，並且提出研究者自身的看法。

二、德爾菲法 (Delphi technique)

德爾菲法也稱專家調查法，是一種採用通訊方式分別將所需解決的問題單獨發送到各個專家手中，徵詢意見，然後回收彙總全部專家的意見，並整理出綜合意見。隨後將該綜合意見和預測問題再分別反饋給專家，再次徵詢意見，各專家依據綜合意見修改自己原有的意見，然後再彙總。這樣多次反覆，逐步取得比較一致的結果的決策方法。德爾菲法依據系統的程式，採用匿名發表意見的方式，即專家之間不得互相討論，不發生橫向聯繫，只能與調查人員發生關係，通過多輪次調查專家對問卷所提問題的看法，經過反覆徵詢、歸納、修改，最後彙總成專家基本一致的看法，作為預測的結果。

根據黃俊英（1996）與宋文娟（2001）的彙整，完整的德爾菲法進行的步驟為選擇專家、第 1 回合問卷、第 2 回合問卷、第 3 回合問卷以及綜整意見形成共識等 5 項步驟分述如下：

（一）選擇專家

選擇不同背景的專家，並且與專家詳細且清楚說明研究主題與過程，讓專家群（Expert panel）能順利瞭解整體研究內容與情形，並且掌握研究問題核心。

（二）第 1 回合問卷

研究者對初次問卷設計採行開放式的問答，彙集專家的個別意

見，並且依此作為第二回合問卷的基礎依據。

（三）第 2 回合問卷

在第一回合問卷的彙整後，可以採用「是或否」二分法、等級法（Ranking）以及李克特量表（Likert scale）等工具方式呈現研究主題，並且請專家群填答表示意見。

（四）第 3 回合問卷

將第 2 回合問卷彙整後以數據量化方式呈現，並且製作第 3 回合問卷，再分別請專家參酌答覆與補充或修正。

（五）綜整意見形成共識

將專家群的意見綜合整理後，形成通盤具體且一致的結果，若尚無法有一致的結果則重覆第三、四步驟，逐步達成一致之共識

三、模糊層級分析法（Fuzzy Analytic Hierarchy Process; FAHP）

FAHP 為 AHP 之延伸，其為 Buckley（1985）所提出並改善 Saaty（1980）提出之 AHP 在語意尺度無法涵蓋所以衍生之一致性問題。Saaty（1980）所提出的 AHP 的操作過程中，要求受訪者精確地指出：準則 1 較準則 2 之重要性比值為「7：1」或其他比值，實為一困難的評估過程，但若採用：準則 1 比準則 2「較重要」等模糊性（Fuzzy）語意模式，則較為符合人性之理解。對此，Buckley 提出之 FAHP 將

AHP 的成對比較評定過程，將原先使用的明確值 (Crisp) 以語意變數 (Linguistic Variable) 加以模糊化 (Fuzzification)，允許評估人員使用模糊比率取代精確比率，以解決評估人員在比較兩個評估項目時，無法設定精確比率之困難，並反映受訪者的感認值為模糊性尺度 (Fuzzy scale) 的情形。茲將 FAHP 中之語意變數與 FAHP 分析步驟作簡單的說明如下：

(一) 語意變數 (Linguistic Variable)

對於那些複雜或難以定義的情境，吾人很難以傳統的量化方式來做一合理的表達，因此有必要運用語意變數的觀點來處理這類狀況 Zadeh (1975)。語意變數係指本質上或人類語言上，為一個字或一句話所代表的變數。本研究請受訪者比較風險因素層級架構中，兩種不同風險因素發生時，對專案的影響程度，並使用五項語意來表示，即「絕對嚴重」、「非常嚴重」、「相當嚴重」、「稍微嚴重」、「同等嚴重」，其隸屬函數型態，其計算上所要對應的五項模糊語意尺度，採用 Mon, Cheng, & Lin (1994) 所定義的範圍 (Chiou & Tzeng, 2001)。

(二) FAHP 分析步驟

FAHP 的分析步驟，參照相關研究之歸納主要可分為 5 項步驟，茲分述如下 (林江龍、周旻德、張育銘，2004；陳勁甫、蕭玉華，2008；

林士彥、鄭健雄，2009）：

1. 建立層級架構與設計專家問卷：

面對決策問題時，將所需考量之各決策因素依其相互關係與獨立性程度加以分解，並且將問題與因素建構為由上至下的層級，一般而言最上層為決策目標（Objective），次一層為準則（Criteria），最後一層為選擇方案（Alternatives），每一層只受上一層級與其下一層級之影響。確立層級架構後，在依據整體架構設計決策要素間兩兩比較之專家問卷並且發放與回收問卷。

2. 群體整合與建立正倒值矩陣：

群體整合即將每位專家對於兩兩因素間所認定的重要程度看法加以整合，並且轉換成模糊數。根據 Buckley (1985) 與 Satty (1990) 提出群體整合方法，係利用幾何平均數建立群體整合的模糊正倒矩陣值，其數學模式如公式（3-1）、（3-2）：

$$\tilde{M}_{ij} = \left(\frac{1}{n}\right) \otimes (\tilde{m}_{ij}^1 \oplus \tilde{m}_{ij}^2 \oplus \dots \oplus \tilde{m}_{ij}^n) \quad (3-1)$$

\tilde{M}_{ij} ：整理後三角模糊數

n：專家人數

\tilde{m}_{ij}^n ：專家 n 對第 i 各決策因素與第 j 個決策要素之比較值

$$\tilde{M} = [\tilde{R}_{ij}]_{N \times N} \quad (3-2)$$

\tilde{M} ：模糊正倒值矩陣

\tilde{R}_{ij} ：模糊數， $\tilde{R}_{ij} = \frac{1}{\tilde{R}_{ji}}$ ， $\forall i, j=1, 2, \dots, n$

3. 計算模糊權重：

根據第二步驟計算之模糊正倒值矩陣與模糊數計算模糊權重，如公式（3-3）、（3-4）：

$$\tilde{Z}_i = \frac{(\tilde{R}_{i1} \oplus \dots \oplus \tilde{R}_{in})}{n}, \forall i, j=1, 2, \dots, n \quad (3-3)$$

$$\tilde{\omega}_i = \tilde{Z}_i \oplus (\tilde{Z}_1 \oplus \tilde{Z}_2 \oplus \dots \oplus \tilde{Z}_n)^{-1} \quad (3-4)$$

\tilde{Z}_i ：三角模糊數的幾何平均值

$\tilde{\omega}_i$ ：模糊正倒矩陣中每一列之模糊權重值

4. 層級串聯：

經過解模糊化後，將權重值加以正規化，使權重值於該層級總和為 1，並將層級串聯整合，如公式（3-5）：

$$\tilde{U}_i = \sum_{j=1}^n \tilde{\omega}_j \tilde{r}_{ij} \quad (3-5)$$

\tilde{U}_i ：可選擇替代方案之模糊權重值

$\tilde{\omega}_i$ ：決策要素

\tilde{r}_{ij} ：可選擇替代方案 A_i 相對於決策要素 X_i 之績效值

5. 模糊排序：

根據所計算之模糊數比較大小，加以排序找出最佳因應問題之最佳方案。

第二節 研究執行步驟

本研究計畫建立地方政府農村再生執行 KPI 指標量化研究執行分析之步驟包含初步評估架構建立、指標訂定、問卷設計與發放、構面及指標權重分析以及成果報告與應用等 5 項步驟。

一、初步評估架構

目前農村再生計畫共分為產業活化、文化保存與活用、生態保育以及僱工購料等 4 大類以及吸引青年留農或返農、創造就業機會、帶動年度農業及農村休閒旅遊、帶動年度農業及農村休閒旅遊、推動農村活化再生以及改善農村再生社區整體環境品質面積等 6 項績效指標。但自農村再生條例於 2010 年頒布以來，政府相關單位推行農村再生至今已邁入第 10 個年頭，本研究計畫欲回顧過往至今臺灣政府相關單位於農村再生計畫書外，更會參考國內外農村再生相關文獻蒐集與產業活化、文化保存與活用、生態保育以及僱工購料等 4 大類相關之績效指標建立整體農村再生指標體系，同時為進行下一步德爾菲法之準備。

二、指標訂定

經過相關文獻之蒐集彙整，為瞭解專家學者對評估指標之看法及意見，本研究計畫以德爾菲法進行，借重專家學者於農村再生相關的

經驗與知識，透過數回合反覆回饋循環式問答直到專家間意見差異降至最低為止，確認本研究計畫欲建立之地方政府農村再生執行 KPI 指標體系基礎架構之內容與嚴謹度已達到一致且可靠的程度，並且根據指標體系開始著手設計下一階段之 FAHP 問卷與執行之準備。

三、問卷設計與發展

經過相關專家學者確認地方政府農村再生執行 KPI 指標體系後，進一步設計出地方政府農村再生計畫執行 KPI 指標之 FAHP 問卷。問卷利用兩兩比較的方式，找出評估構面、指標之間的相對重要性，再請專家學者自同等重要、稍重要、頗重要、極重要、絕對重要等 5 個不同程度的強度等級以及每二者中間的重要值中共 9 個不同權重的重要等級評估地方政府農村再生計畫執行 KPI 指標體系中的各項指標，並且蒐集所有專家學者之評估問卷結果。

四、構面及指標權重

在蒐集所有專家學者之評估問卷結果後，彙整所有專家學者的問卷結果後，將問卷內容鍵入 FAHP 之軟體依照 FAHP 分析步驟計算地方政府農村再生計畫執行 KPI 指標構面及指標權重，其後即可得到完整之地方政府農村再生計畫執行 KPI 指標體系中各項構面與指標的權重值與排序。

五、應用與成果報告

得到完整之地方政府農村再生計畫執行 KPI 指標與分析結果後，本研究計畫預計再以台南市為例，將地方政府農村再生計畫執行 KPI 指標應用於 108 年之計畫辦理情形進行評估，並且根據評估結果提出討論與建議，以利後續農村再生相關執行單位未來使用。

本研究計畫本研究欲發展的評估架構，其目的在於瞭解地方政府農村再生計畫執行績效，執行分析之步驟首先以現有構面及指標為基礎，再輔以文獻與資料蒐集與歸納出適宜的農村再生計畫執行成果績效指標，進而透過德爾菲法確認建立一致性的共識，最後訂定出本研究計畫之評估架構，進而運用 FAHP 確認構面及指標權重，研究成果可提供農村再生相關執行單位預期目標制定及後續績效評估，本研究計畫之工作執行步驟流程圖如圖 3-1。

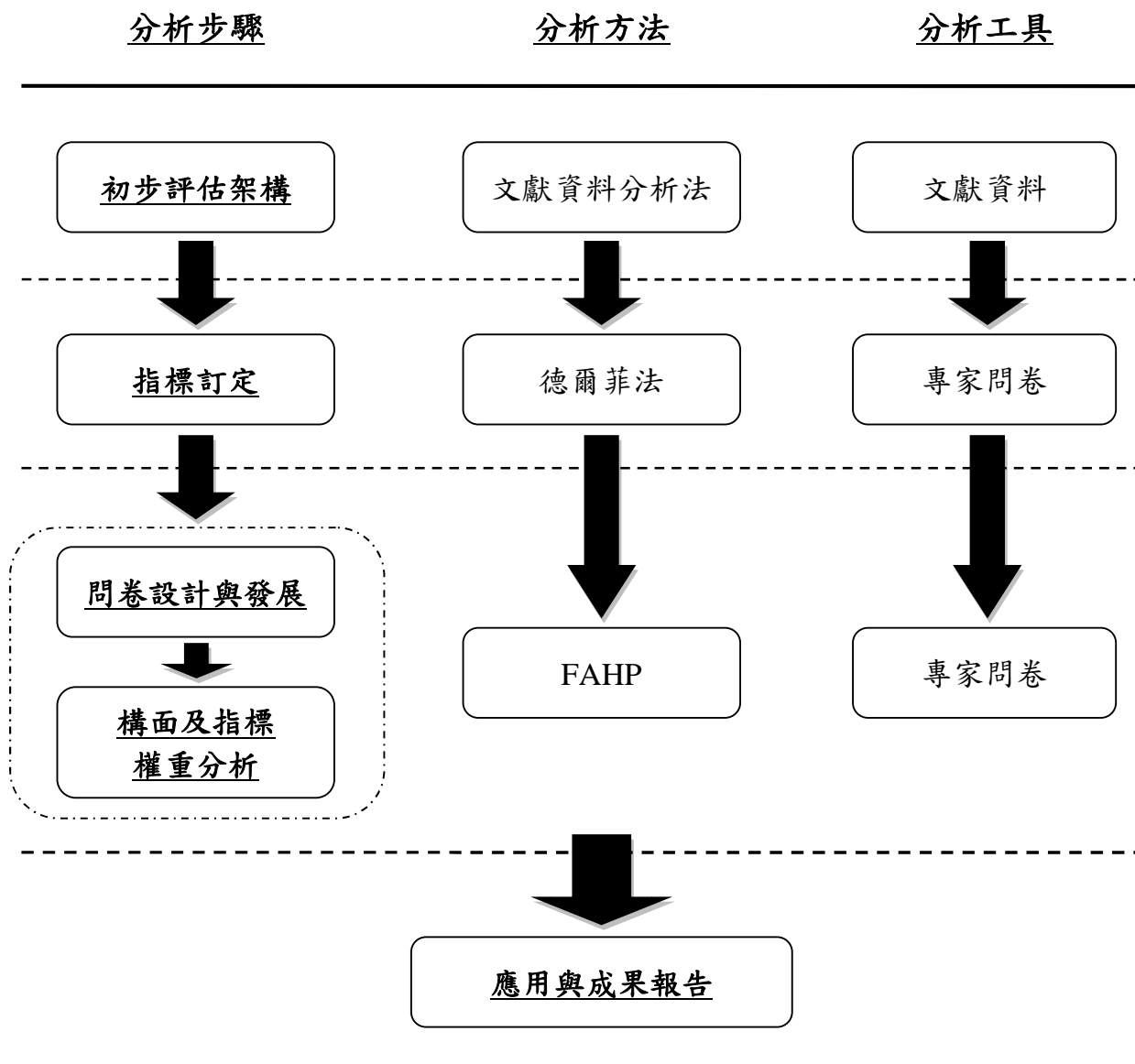


圖 3-1：研究計畫工作執行步驟流程圖

第三節 研究排程

本研究計畫建立地方政府農村再生執行 KPI 指標量化研究執行分析之步驟包含初步評估架構建立、指標訂定、問卷設計與發放、構面及指標權重分析以及成果報告與應用等 5 項工作執行步驟的時程規劃安排分述如下，各項計畫工作時程甘特圖如圖 3-2。

一、初步評估架構建立

初步評估架構建立部分，除以產業活化、文化保存與活用、生態保育以及僱工購料等 4 大類以及吸引青年留農或返農人數、創造就業機會數、帶動年度農業及農村休閒旅遊人次、增加農業及農村經濟產值、推動農村活化再生累計社區數以及改善農村再生社區整體環境品質面積數等 6 項績效指標為基礎外，本研究計畫更需回顧過往至今臺灣政府相關單位於農村再生計畫書與參考國內外農村再生相關文獻蒐集指標。因此，本研究計畫初步評估架構建立部分規劃自計畫開始日期 2020 年 2 月 6 日至 5 月。

二、初步指標訂定

初步評估架構建立後，本研究計畫即根據初步架構設計德爾菲法問卷以進行德爾菲法，透過數回合反覆回饋循環式問答直到專家間意見差異降至最低為止，並且確認本研究計畫欲建立之地方政府農村再生執行 KPI 指標體系基礎架構之內容與嚴謹度已達致標準。本研究計

畫指標訂定部分規劃為 6 月至 8 月。

三、問卷設計與發放

問卷設計與發放部分則根據地方政府農村再生執行 KPI 指標體系基礎架構設計出 FAHP 專家問卷，並且發放問卷專家學者填答評比後，再蒐集所有專家學者之評估問卷結果。本研究計畫問卷設計與發放部分規劃為 8 月至 9 月。

四、構面及指標權重分析

構面及指標權重分析乃彙整所有專家學者的問卷結果後，以 FAHP 分析步驟計算地方政府農村再生計畫執行 KPI 指標構面及指標權重，並且得到完整之地方政府農村再生計畫執行 KPI 指標體系中各項構面與指標的權重值與排序。此部分則規劃為 9 月至 10 月。

五、成果報告與應用

最後，預計於 10 月至 11 月得到完整之地方政府農村再生計畫執行 KPI 指標與分析結果後預計應用於地方政府，並且撰寫研究計劃之成果報告。

時間 工作項目	2020 年 2 月 6 日	3 月	4 月	5 月	6 月	7 月	8 月	9 月	10 月	11 月 13 日	12 月
初步評估架構建立											
指標訂定											
問卷設計與發放											
構面及指標權重分析											
應用與成果報告											

圖 3-2：研究計畫甘特圖

第四章 實證分析

第一節 文獻資料分析法

本研究計畫根據研究計畫徵求內涵與農村再生第三期實施計畫，目前的農村再生已經有產業活化、文化保存與活用、生態保育以及僱工購料等 4 大構面外，亦有吸引青年留農或返農人數、創造就業機會、帶動年度農業及農村休閒旅遊、增加農業及農村經濟產值、推動農村活化再生以及改善農村再生社區整體環境品質等 6 項績效指標。本研究計畫再採用文獻資料分析法自配合農村再生第三期實施計畫的新農業創新推動方案、歷史與文化資產維護發展計畫、臺灣永續發展目標、Global Thematic Research 2019 以及相關文獻所以蒐集之地方政府農村再生執行 KPI 量化指標架構圖如圖 4-1，各項 KPI 指標則根據 4 大構面分述如下：

一、產業活化

產業活化的部分，除農村再生第三期實施計畫之帶動年度農業與農村休閒旅遊人次、增加農業與農村經濟產值以及推動農村社區活化再生累計社區數等 3 項指標外，本研究在參酌新農業創新推動方案、Global Thematic Research 2019 等相關文獻後，再歸納出提升大專業農年所得與促進企業投資等 2 項指標。因此，產業活化構面下總計有五項指標分述如下，而各指標之定義與衡量單位歸納如表 4-1。

- (一) 帶動年度農業與農村休閒旅遊：透過農村或農民之市集、展覽活動、旅遊推廣、產業文化活動、城鄉交流、農村體驗活動以及農村再生行銷宣導等所帶動之年度休閒旅遊人次。
- (二) 提升大專業農年所得：提升承租農地之專業農民、農業產銷班、農業合作社、農會以及農業企業機構之年所得。
- (三) 推動農村社區活化再生：輔導農村社區完成培根訓練、自主研提農村再生計畫，並結合各產業單位與部會資源循序實施農村再生軟硬體建設，以促進農村活化再生之社區數。
- (四) 促進企業投資：鼓勵企業投資農業與農村相關發展活動之金額。
- (五) 增加農業與農村經濟產值：協助農村產業創新經營與增值發展之措施與計畫，輔導傳統農業產銷模式轉型升級與增值，朝向企業化與多元化的農業發展，進而增加農業與農村經濟產值。

表 4-1：產業活化構面 KPI 定義彙整表

構面	評估指標	指標定義說明	衡量單位	參考文獻資料
產業活化	1.帶動年度農業與農村休閒旅遊	透過農村或農民之市集、展覽活動、旅遊推廣、產業文化活動、城鄉交流、農村體驗活動以及農村再生行銷宣導等所帶動之年度休閒旅遊人次。	萬人次／年	農村再生計畫
	2.提升大專業農年所得	提升承租農地之專業農民、農業產銷班、農業合作社、農會以及農業企業機構之年所得。	萬元／年	農村再生計畫 新農業創新推動方案
	3.推動農村社區活化再生	輔導農村社區完成培根訓練、自主研提農村再生計畫，並結合各產業單位與部會資源循序實施農村再生軟硬體建設，以促進農村活化再生之社區數。	累計社區數／年	農村再生計畫
	4.促進企業投資	鼓勵企業投資農業與農村相關發展活動之金額。	億元／年	Global Thematic Research 2019
	5.增加農業與農村經濟產值	協助農村產業創新經營與增值發展之措施與計畫，輔導傳統農業產銷模式轉型升級與增值，朝向企業化與多元化的農業發展，進而增加農業與農村經濟產值。	億元／年	農村再生計畫

資料來源：本研究自行整理。

二、文化保存與活用

產業活化的部分，本研究則在參酌文化部之歷史與文化資產維護發展計畫以及 Michalek & Zarnekow (2012) 、Liang & Peng (2017) 、Huang & Yang (2018)等相關文獻後，歸納出農村自然遺跡資產維護、農村有形文物、古蹟、建築以及場域等文化資產維護、農村無形傳統、技藝等文化資產維護以及農村藝文活動推廣與展演等 4 項指標。因此，文化保存與活用構面下各指標之定義與衡量單位歸納如表 4-2。

（一）農村自然遺跡資產維護：農村自然景觀、遺跡維護與活用件數。

（二）農村有形文物、古蹟、建築以及場域等文化資產維護：農村古蹟、歷史建築、聚落、文化景觀以及文化資產修復與活用件數。

（三）農村無形傳統、技藝等文化資產維護：農村傳統民俗、技藝的保存、推廣以及匠師培訓之件數。

（四）農村藝文活動推廣與展演：農村傳統文化與藝術活動推廣、展示以及演出場次。

表 4-2：文化保存與活用構面 KPI 定義彙整表

構面	評估指標	指標定義說明	衡量單位	參考文獻資料
文化保存與活用	1.農村自然遺跡資產維護	農村自然景觀、遺跡維護與活用件數。	件數／年	Michalek & Zarnekow (2012)
	2.農村有形文物、古蹟、建築以及場域等文化資產維護	農村古蹟、歷史建築、聚落、文化景觀以及文化資產修復與活用件數。	件數／年	歷史與文化資產維護發展計畫
	3.農村無形傳統、技藝等文化資產維護	農村傳統民俗、技藝的保存、推廣以及匠師培訓之件數。	件數／年	歷史與文化資產維護發展計畫
	4.農村藝文活動推廣與展演	農村傳統文化與藝術活動推廣、展示以及演出場次。	場次／年	Liang & Peng (2017) ; Huang & Yang (2018)

資料來源：本研究自行整理。

三、生態保育

生態保育的部分，本研究則在參酌臺灣永續發展指標系統、2019 年臺灣永續發展目標以及新農業創新推動方案相關文獻後，歸納出環境生態預算支出、環境友善與有機農業推動面積、農村災害防救管理、耕地總面積比以及每公頃農地農藥使用量等 5 項指標。因此，生態保育構面下之 5 項指標定義與衡量單位歸納如表 4-3。

（一）環境生態預算支出：環保生態預算支出包括環保預算與支出與生態保護預算與支出兩個面向，並不限於環保單位之預算與支出，尚包括生態保育相關機構之對於保護區及生態環境保護管理措施、生態調查研究、環境教育等年度相關預算與支出金額。

（二）環境友善與有機農業推動面積：不使用化學肥料、農藥及生長調節劑與依法認證之有機農產品驗證機構，所驗證之友善耕作與有機農產品生產面積。

（三）農村災害防救管理：對農村任何天然、技術或人為所產生之危害，所進行各項災前之減災、整備工作，災害發生應變作為與災後執行之復原措施與建設面積。

（四）耕地總面積比：包括已登記之水、旱田或未登記之河川地、

海埔地、山林老泉原野地的開墾等實際利用於耕種作物之

土地面積占臺灣土地總面積之比率。

(五) 每公頃農地農藥使用量：每年農藥總使用量（公噸）與總

耕地面積（km²）之比率。

表 4-3：生態保育構面 KPI 定義彙整表

構面	評估指標	指標定義說明	衡量單位	參考文獻資料
生態保育	1.環境生態預算支出	環保生態預算支出包括環保預算與支出與生態保護預算與支出兩個面向，並不限於環保單位之預算與支出，尚包括生態保育相關機構之對於保護區及生態環境保護管理措施、生態調查研究、環境教育等年度相關預算與支出金額。	萬元／年	臺灣永續發展指標系統
	2.環境友善與有機農業推動面積	不使用化學肥料、農藥及生長調節劑與依法認證之有機農產品驗證機構，所驗證之友善耕作與有機農產品生產面積。	公頃／年	2019 年臺灣永續發展目標
	3.農村災害防救管理	對農村任何天然、技術或人為所產生之危害，所進行各項災前之減災、整備工作，災害發生應變作為與災後執行之復原措施與建設面積。	公頃／年	新農業創新推動方案
	4.耕地總面積比	包括已登記之水、旱田或未登記之河川地、海埔地、山林老泉原野地的開墾等實際利用於耕種作物之土地面積占臺灣土地總面積之比率。	%／年	臺灣永續發展指標系統
	5.每公頃農地農藥使用量	每年農藥總使用量(公噸)與總耕地面積(km ²)之比率。	%／年	臺灣永續發展指標系統

資料來源：本研究自行整理。

四、雇工購料

雇工購料的部分，除農村再生第三期實施計畫之創造就業機會、改善農村整體環境品質面積以及吸引青年留農或返農人數等 3 項指標外，本研究在參酌農村再生計畫、新農業創新推動方案相關文獻後，再歸納出推動農村終身學習訓練及輔導與推動農村綠化等 2 項指標。因此，雇工購料構面下總計有 5 項指標，各指標之定義與衡量單位歸納如表 4-4。

（一）創造就業機會數：透過專業職能訓練、提供農業生產設施與技術協助、輔導農村產業升級增值、實施農村社區三生建設、引進青年農業人力、發展農業及農村旅遊市場等措施所新創或促進之各種年度就業機會人數。

（二）吸引青年留農或返農：導入青年農民專案輔導、大專業農企業化經營等農村再生產業輔導與配套資源等，創造可吸引青年留農或返農發展的環境條件與利基後，吸引青年返留農之人數。

（三）推動農村終身學習訓練及輔導：農業專業訓練、漁村專業訓練、農業人力培育訓練、農業推廣人員訓練、農村婦女、青少年、社區等生活及人文發展輔導人次。

(四) 推動農村綠化：提升農村社區之生活環境品質及整體景

觀，改善髒亂、破敗之窳陋空間，創造優質農村景觀之面積。

(五) 改善農村再生社區整體環境品質面積：各年度農村建設資

源投入後，可實質改善或提升農村再生社區整體環境品質之面積。

表 4-4：雇工購料構面 KPI 定義彙整表

構面	評估指標	指標定義說明	衡量單位	參考文獻
雇工購料	1.創造就業機會	透過專業職能訓練、提供農業生產設施與技術協助、輔導農村產業升級增值、實施農村社區三生建設、引進青年農業人力、發展農業及農村旅遊市場等措施所新創或促進之各種年度就業機會人數。	人／年	農村再生計畫
	2.吸引青年留農或返農	導入青年農民專案輔導、大專業農企業化經營等農村再生產業輔導與配套資源等，創造可吸引青年留農或返農發展的環境條件與利基後，吸引青年返留農之人數。	人數／年	農村再生計畫
	3.推動農村終身學習訓練及輔導	農業專業訓練、漁村專業訓練、農業人力培育訓練、農業推廣人員訓練、農村婦女、青少年、社區等生活及人文發展輔導人次。	人次／年	新農業創新推動方案
	4.推動農村綠化	提升農村社區之生活環境品質及整體景觀，改善髒亂、破敗之窳陋空間，創造優質農村景觀之面積。	公頃／年	新農業創新推動方案
	5.改善農村再生社區整體環境品質面積	各年度農村建設資源投入後，可實質改善或提升農村再生社區整體環境品質之面積。	公頃／年	農村再生計畫

資料來源：本研究自行整理。

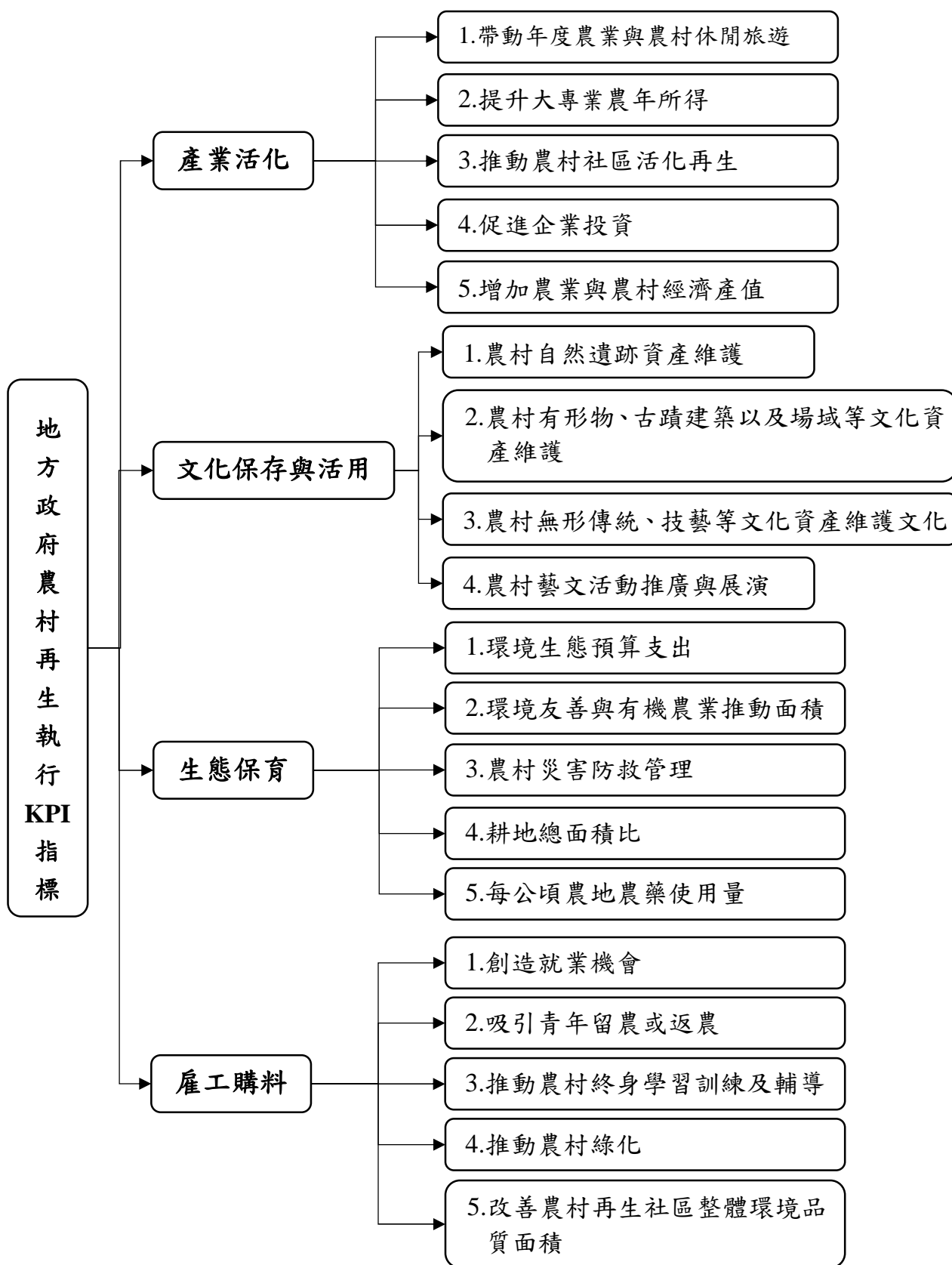


圖 4-1：文獻資料分析法之 KPI 指標架構圖

第二節 德爾菲法

本研究計畫根據文獻資料分析歸納之架構進一步設計本研究計畫的德爾菲問卷如附錄二，再以此問卷發放予學者專家。待專家問卷回收後，則根據專家問卷分析結果進一步確認本研究歸納彙整之地方政府農村再生執行 KPI 指標，本研究德爾菲法發放之專家為 6 位名單如表 4-5。

表 4-5：德爾菲法專家問卷名單

機關	職稱
行政院農業委員會水土保持局	農村建設組組長
	農村培力科科长
行政院農業委員會水土保持局臺南分局	分局長
	農村課課長
	主辦
雲林縣農業處	處長

資料來源：本研究自行整理。

在回收各專家之德爾菲問卷後，便將產業活化、文化保存與活用、生態保育以及雇工購料等 4 項構面之評估指標進行分析，同時彙整專家與審查委員之建議，藉以進一步優化本研究計畫根據相關文獻提出之指標架構，分析結果分別茲就 4 項構面分別說明。

（一）產業活化

從表 4-6 可知，產業活化構面分析結果顯示，重要性最高的指標為增加農業與農村經濟產值，最低則為促進企業投資；5 項指標依平均數由大至小依序為增加農業與農村經濟產值、帶動年度農業與農村

休閒旅遊、推動農村社區活化再生、提升大專業農年所得，最後則為促進企業投資，平均數依序為 7.00、6.67、6.17、5.67 與 5.33。綜觀 5 項指標的平均數都在 5 以上，可知 5 項指標皆具有相當的穩定性，而 5 項指標的四分位差也都在 1 以下，顯示 5 項指標也具備一致性。

表 4-6：產業活化構面之指標分析結果

構面	評估指標	重要性平均數	眾數	四分位差
產業活化	1.帶動年度農業與農村休閒旅遊	6.67	7	0.375
	2.提升大專業農年所得	5.67	5	0.875
	3.推動農村社區活化再生	6.17	6	0.875
	4.促進企業投資	5.33	8	0.750
	5.增加農業與農村經濟產值	7.00	7	0.750

資料來源：本研究自行整理。

在評估產業活化各指標之重要性後，專家與審查委員也對於各指標提出修訂之建議。其中，提升「大專業農年所得」指標定義，專家建議增加就業技能訓練；而「促進企業投資」指標，則有專家認為可修訂為「農村產業跨域合作」，此舉可把企業外之機關、團體對於農村與農業發展之貢獻也納入，也讓此項指標的內涵較原訂指標更為深入與豐富。

因此，本研究計畫將「大專業農年所得」指標定義修訂為提升承租農地之專業農民、農業技能訓練、農業產銷班、農業合作社、農會以及農業企業機構之年所得，亦將「促進企業投資」指標，則有專家認為可修訂為「農村產業跨域合作」，並且根據專家與審查委員的建議將指標定義修訂為鼓勵其他公部門、企業以及團體等投資農業與農

村相關發展活動之金額。

（二）文化保存與活用

從表 4-7 可知，文化保存與活用構面分析結果顯示，重要性最高的指標為農村自然遺跡資產維護與農村無形傳統、技藝等文化資產維護，最低則為農村藝文活動推廣與展演；4 項指標平均數由大至小依序為農村自然遺跡資產維護與農村無形傳統、技藝等文化資產維護、第 2 為農村藝文活動推廣與展演、最後則是農村有形文物、古蹟、建築以及場域等文化資產維護，平均數依序為 6.83、6.83、6.50、6.17。綜觀 4 項指標的平均數都在 5 以上，可知 4 項指標皆具有相當的穩定性，而 4 項指標的四分位差也都在 1 以下，顯示 5 項指標也具備一致性。

表 4-7：文化保存與活用構面之指標分析結果

構面	評估指標	重要性平均數	眾數	四分位差
文化保存與活用	1.農村自然遺跡資產維護	6.83	6	0.875
	2.農村有形文物、古蹟、建築以及場域等文化資產維護	6.17	7	0.875
	3.農村無形傳統、技藝等文化資產維護	6.83	8	0.750
	4.農村藝文活動推廣與展演	6.50	7	0.500

資料來源：本研究自行整理。

在評估文化保存與活用構面各指標之重要性後，專家與審查委員亦建議文化資產宜修改為文化襲產外，農村有形之傳統工藝、技藝也應增加與評估指標內。另外，對於農村相關之文創產業的支持，也需增加一項評估指標。

因此，本研究計畫將「農村無形傳統、技藝等文化資產維護」指標修訂為「農村有形與無形的傳統、工藝、技藝等文化資產維護」，而指標定義也修訂為農村傳統民俗、工藝、技藝的保存、推廣、活化以及匠師培訓之件數。再者，則根據專家與審查委員的建議增加「農村文化创意產業發展的扶持」指標，其定義為對農村文化创意產業發展的扶持之金額。

（三）生態保育

從表 4-8 可知，生態保育構面重要性最高的指標為環境生態預算支出，最低則為農村災害防救管理；5 項指標平均數由大至小依序為環境生態預算支出、環境友善與有機農業推動面積與每公頃農地農藥使用量、第 3 為耕地總面積比、最後則是農村災害防救管理，平均數依序為 6.17、6.00、6.00、5.83、5.33。綜觀 5 項指標的平均數都在 5 以上，可知 4 項指標皆具有相當的穩定性，而 5 項指標的四分位差也都在 1 以下，顯示 5 項指標也具備一致性。

表 4-8：生態保育構面之指標分析結果

構面	評估指標	重要性平均數	眾數	四分位差
生態保育	1.環境生態預算支出	6.17	5	0.750
	2.環境友善與有機農業推動面積	6.00	7	0.875
	3.農村災害防救管理	5.33	5	0.500
	4.耕地總面積比	5.83	7	0.875
	5.每公頃農地農藥使用量	6.00	5	0.875

資料來源：本研究自行整理。

在生態保育各指標的部分，根據專家與審查委員建議，「環境生

態支出」指標的範圍甚廣，並且亦包括生態保育相關之機關，已逾水土保持局主責之範圍；而有關「耕地總面積」指標之定義為行政院農業委員會農糧署的農情調查報告統計資料與法定耕地定義不同，端視業務需要應用，且因各縣市區域環境不同，如此比較並無法呈現縣市維護農地情形，換言之，此兩項指標較不適合使用。再者，專家與審查委員建議亦指出「環境友善與有機農業推動面積」指標其實包含環境友善與有機農業推動兩項不同形式，是以建議分成兩項指標用以評估。

因此，本研究計畫將「環境生態支出」與「耕地總面積」等兩項指標刪除；另將「環境友善與有機農業推動面積」指標參酌行政院農業委員會之定義分成「環境友善耕作面積」與「有機農業栽培種植推動面積」等兩項指標。

（四）雇工購料

從表 4-9 可知，雇工購料構面重要性最高的指標為改善農村整體環境品質，最低則為創造就業機會；5 項指標平均數由大至小依序為改善農村整體環境品質、推動農村綠化、吸引青年留農或返農、推動農村終身學習訓練及輔導、最後則是創造就業機會，平均數依序為 7.33、7.17、7.00、6.67、6.50。綜觀 5 項指標的平均數都在 5 以上，可知 5 項指標皆具有相當的穩定性，而 5 項指標的四分位差也都在 1 以下，顯示 5 項指標也具備一致性。

表 4-9：雇工購料構面之指標分析結果

構面	評估指標	重要性平均數	眾數	四分位差
雇工購料	1.創造就業機會	6.50	7	0.375
	2.吸引青年留農或返農	7.00	6	0.875
	3.推動農村終身學習訓練及輔導	6.67	6	0.875
	4.推動農村綠化	7.17	6	0.750
	5.改善農村整體環境品質面積	7.33	8	0.500

資料來源：本研究自行整理。

在雇工購料各指標的部分，專家指出雇工購料乃農村社區需要從事硬體改善與增建時向水土保持局提出其需求，再經水土保持局衡量後予以補助，其並非水土保持局持續主動推行之農村再生事務，是以建議將雇工購料構面予以刪除。指標部分，專家與審查委員則進一步建議，根據「創造就業機會」與「吸引青年留農或返農」兩項指標之性質，宜歸納於產業活化構面較為適當；而改善農村整體環境品質面積則歸納於生態保育較為適當。再者，根據專家與審查委員「推動農村終身學習訓練及輔導」指標雖宜修訂為「農村居民共同參與」更能表達持續激勵農村居民參與農村事務，共同學習成長之目的，但其內涵可能與產業活化構面之「推動農村社區活化再生」指標重疊，而推動「農村綠化」指標之內涵則可能會與現有之農村再生績效指標「改善農村整體環境品質面積」重疊，是以建議將「改善農村整體環境品質面積」歸納至生態保育後，將「推動農村終身學習訓練及輔導」與「農村綠化」指標刪除。

因此，本研究計畫將「創造就業機會」與「吸引青年留農或返農」兩項指標移至產業活化構面；並且將「改善農村整體環境品質面積」

移至產業活化構面生態保育構面。「推動農村終身學習訓練及輔導」與「農村綠化」指標則根據專家與審查委員的建議予以刪除。

在根據專家與審查委員對於本研究計畫指標架構的建議進行修訂後，指標架構則縮減為 3 項構面，各構面之指標數目分別為產業活化構面下有 7 項指標、文化保存與活用構面下則有 5 項指標、生態保育構面下有 5 項指標。各構面的指標與指標定義說明以及衡量單位等內容彙整如表 4-10，而整體架構則如圖 4-2。

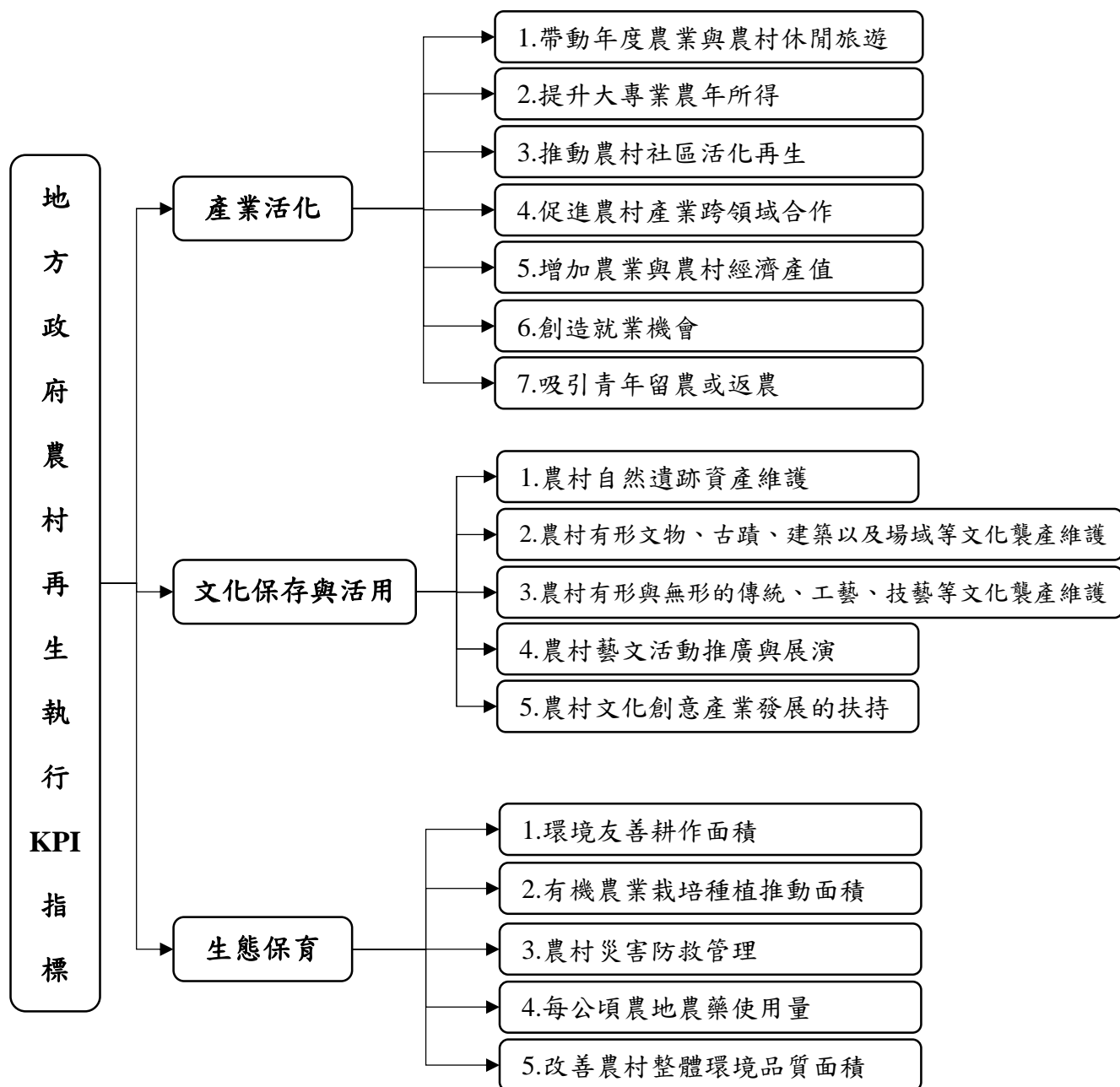


圖 4-2：德爾菲法地方政府農村再生執行 KPI 指標

表 4-10：德爾菲法地方政府農村再生執行 KPI 指標彙整表

構面	指標	指標定義說明	衡量單位
產業活化	1.帶動年度農業與農村休閒旅遊	➤透過農村或農民之市集、展覽活動、旅遊推廣、產業文化活動、城鄉交流、農村體驗活動以及農村再生行銷宣導等所帶動之年度休閒旅遊人次。	萬人次/年
	2.提升大專業農年所得	➤提升承租農地之專業農民、農業技能訓練、農業產銷班、農業合作社、農會以及農業企業機構之年所得。	萬元/年
	3.推動農村社區活化再生	➤輔導農村社區完成培根訓練、自主研提農村再生計畫，並結合各產業單位與部會資源循序實施農村再生軟硬體建設，以促進農村活化再生之累積社區數。	累積社區數/年
	4.促進農村產業跨領域合作	➤鼓勵其他公部門、企業以及團體等投資農業與農村相關發展活動之金額。	億元/年
	5.增加農業與農村經濟產值	➤協助農村產業創新經營與增值發展之措施與計畫，輔導傳統農業產銷模式轉型升級與增值，朝向企業化與多元化的農業發展，進而增加農業與農村經濟產值。	億元/年
	6.創造就業機會	➤透過專業職能訓練、提供農業生產設施與技術協助、輔導農村產業升級增值、實施農村社區三生建設、引進青年農業人力、發展農業及農村旅遊市場等措施所新創或促進之各種年度就業機會人數。	人/年
	7.吸引青年留農或返農	➤導入青年農民專案輔導、大專業農企業化經營等農村再生產業輔導與配套資源等，創造可吸引青年留農或返農發展的環境條件與利基後，吸引青年返留農之人數。	人數/年

資料來源：本研究自行整理。

表 4-10：修訂後地方政府農村再生執行 KPI 量化指標彙整表（續）

構面	指標	指標定義說明	衡量單位
文化保存與活用	1.農村自然遺跡資產維護	➤農村自然景觀、遺跡維護與活用件數。	件數/年
	2.農村有形文物、古蹟、建築以及場域等文化襲產維護	➤農村古蹟、歷史建築、聚落、文化景觀以及文化襲產修復與活用件數。	件數/年
	3.農村有形與無形的傳統、工藝、技藝等文化襲產維護	➤農村傳統民俗、工藝、技藝的保存、推廣、活化以及匠師培訓之件數。	件數/年
	4.農村藝文活動推廣與展演	➤農村傳統文化與藝術活動推廣、展示以及演出場次。	場次/年
	5.農村文化創意產業發展的扶持	➤對農村文化創意產業發展的扶持之金額。	萬元/年
生態保育	1.環境友善耕作面積	➤維護水土資源、生態環境、生物多樣性，促進農業友善環境、資源永續利用並且於生產過程不使用合成化學物質、基因改造生物及產品之耕作面積。	公頃/年
	2.有機農業栽培種植推動面積	➤有機農業是遵守自然資源循環永續利用原則，不允許使用合成化學物質，強調水土資源保育與生態平衡之管理系統，並達到生產自然安全農產品目標之農業栽培種植面積。	公頃/年
	3.農村災害防救管理	➤對農村任何天然、技術或人為所產生之危害，所進行各項災前之減災、整備工作，災害發生應變作為與災後執行之復原措施與建設面積。	公頃/年
	4.每公頃農地農藥使用量	➤每年農藥總使用量(公噸)與總耕地面積(km ²)之比率。	%/年
	5.改善農村整體環境品質面積	➤各年度農村建設資源投入後，可實質改善或提升農村再生社區整體環境品質之面積。	公頃/年

資料來源：本研究自行整理。

第三節 模糊層級分析法

本研究計畫根據德爾菲法確立地方政府農村再生執行 KPI 指標架構後再進一步設計本研究計畫之模糊層級分析法問卷如附錄三，並且此問卷發放予專家學者，本研究於模糊層級分析法問卷發放 12 位學者專家後回收 10 份問卷，而 10 位學者專家名單如表 3-11。

表 4-11：模糊層級分析法專家問卷名單

機關	職稱
行政院農業委員會水土保持局	農村建設組組長
	農村培力科科長
行政院農業委員會水土保持局臺南分局	分局長
	農村課課長
	主辦
雲林縣農業處	處長
中山醫學大學	教授
國立臺中科技大學	教授
國立高雄師範大學	教授
國立屏東大學	教授
國立臺南大學	教授
南台科技大學	教授

資料來源：本研究自行整理。

在回收 10 位學者專家的 FAHP 問卷後，本研究將專家學者於問卷內容中的評估結果輸入 Power Choice 軟體進行構面與 3 項構面下指標之權重分析。

（一）三項構面之權重分析

產業活化、文化保存與活用以及生態保育等 3 項構面之權重分析結果如表 4-12，根據表 4-12 中分析結果可知，根據專家學者的看法，3 項構面的重要性依序為生態保育、產業活化、文化保存與活用，而 3 項構面為整體層級架構之第一層，是以局部權重值即為整體權重值，並且依序皆為 0.3767、0.3676、0.2557。3 項構面的一致性指標 C.R. 值為 0.0352 小於 0.1，表示一致性相當高亦符合標準。

表 4-12：構面權重分析結果彙整表

分析值 構面	整體權重值	排序	一致性指標
生態保育	0.3767	1	C.I. 值 = 0.0317 C.R. 值 = 0.0352
產業活化	0.3676	2	
文化保存與活用	0.2557	3	

資料來源：本研究自行整理。

（二）三項構面指標之局部權重分析

指標之權重分析則分別根據本研究產業活化、文化保存與活用以及生態保育等 3 項構面下之指標進行分析與說明。

1. 產業活化構面指標局部權重分析

產業活化指標根據德爾菲分析法考量專家學者之意見後共彙整出 7 項指標，分別為帶動年度農業與農村休閒旅遊、提升大專業農年所得、推動農村社區活化再生、促進農村產業跨領域合作、增加農業與農村經濟產值、創造就業機會以及吸引青年留農或返農等 7 項指標，而 7 項指標 FAHP 的分析結果如表 4-13。

表 4-13：產業活化構面指標分析結果彙整表

指標	分析值	局部權重值	排序	一致性指標
6. 創造就業機會		0.2166	1	C.I.值 = 0.0601 C.R.值 = 0.0455
7. 吸引青年留農或返農		0.2002	2	
5. 增加農業與農村經濟產值		0.1927	3	
3. 推動農村社區活化再生		0.1439	4	
4. 促進農村產業跨領域合作		0.1069	5	
2. 提升大專業農年所得		0.0786	6	
1. 帶動年度農業與農村休閒旅遊		0.0611	7	

資料來源：本研究自行整理。

根據表 4-13 的分析結果可知，7 項指標的重要性依序為創造就業機會、吸引青年留農或返農、增加農業與農村經濟產值、推動農村社區活化再生、促進農村產業跨領域合作、提升大專業農年所得，最後為帶動年度農業與農村休閒旅遊；而在產業構面之下的局部權重值依序為 0.2166、0.2002、0.1927、0.1439、0.1069、0.0786、0.0611。產業活化構面指標分析的一致性結果 C.R.值為 0.0455 小於 0.1，表示一致性相當高且符合標準。

2. 文化保存與活用構面指標局部權重分析

文化保存與活用指標根據德爾菲分析法考量專家學者之意見後共彙整出 5 項指標，5 項指標 FAHP 的分析結果如表 4-14，而 5 項指標分別為以下 5 項：

(1) 農村自然遺跡資產維護；

(2) 農村有形文物、古蹟、建築以及場域等文化資產維護

護；

(3)農村有形與無形的傳統、工藝、技藝等文化襲產維

護；

(4)農村藝文活動推廣與展演；

(5)農村文化創意產業發展的扶持。

表 4-14：文化保存與活用構面指標分析結果彙整表

指標	分析值	局部權重值	排序	一致性指標
5. 農村文化創意產業發展的扶持		0.2972	1	C.I.值 = 0.0447 C.R.值 = 0.0399
3. 農村有形與無形的傳統、工藝、技藝等文化襲產維護		0.2293	2	
4. 農村藝文活動推廣與展演		0.2051	3	
2. 農村有形文物、古蹟、建築以及場域等文化襲產維護		0.1466	4	
1. 農村自然遺跡資產維護		0.1218	5	

資料來源：本研究自行整理。

根據表 4-14 的分析結果可知，5 項指標的重要性依序為農村文化創意產業發展的扶持、農村有形與無形的傳統、工藝、技藝等文化襲產維護、農村藝文活動推廣與展演、農村有形文物、古蹟、建築以及場域等文化襲產維護，最後為農村自然遺跡資產維護；而 5 項指標的局部權重值依序為 0.2972、0.2293、0.2051、0.1466、0.1218。文化保存與活用構面指標分析的一致性結果 C.R.值為 0.0399 小於 0.1，表示一致性相當高且符合標準。

3.生態保育構面指標局部權重分析

生態保育構面指標根據德爾菲分析法考量專家學者之意見後則彙整出 5 項指標，分別為環境友善耕作面積、有機農業栽培種植推動面積、農村災害防救管理、每公頃農地農藥使用量以及改善農村整體環境品質面積等 5 項指標，而 5 項指標 FAHP 的分析結果如表 4-15。

表 4-15：生態保育構面指標分析結果彙整表

指標	分析值	局部權重值	排序	一致性指標
1.環境友善耕作面積		0.2717	1	C.I.值 = 0.0150 C.R.值 = 0.0258
2.有機農業栽培種植推動面積		0.2332	2	
3.改善農村整體環境品質面積		0.2115	3	
4.農村災害防救管理		0.1597	4	
5.每公頃農地農藥使用量		0.1239	5	

資料來源：本研究自行整理。

根據表 4-15 的分析結果可知，5 項指標的重要性依序為環境友善耕作面積、有機農業栽培種植推動面積、改善農村整體環境品質面積、農村災害防救管理、每公頃農地農藥使用量等 5 項指標；而 5 項指標的局部權重值依序為 0.2717、0.2332、0.2115、0.1597、0.1239。

生態保育構面指標分析的一致性結果 C.R.值為 0.0258 小於 0.1，表示一致性相當高且符合標準。

(三) 三項構面指標之整體排序彙整

在各項構面與指標分析後，本研究根據分析結果進一步彙整 3 項

構面之 17 項指標整體權重值與排序如表 4-16。再進一步將 17 項指標分成前、中、後等三部分觀之，在前 7 項指標中，生態保育構面中之環境友善耕作面積、有機農業栽培種植推動面積、改善農村整體環境品質面積、農村災害防救管理、每公頃農地農藥使用量等 5 項指標分別位居 1 至 5 位，其整體權重值依序為 0.1422、0.1194、0.0796、0.0763、0.0735。第 6、7 位則分別是產業活化構面中的創造就業機會、吸引青年留農或返農等 2 項指標，整體權重值依序為 0.0634、0.0613。

其次，為中間的 5 項指標，根據指標的整體權重值依序為農村文化創意產業發展的扶持、增加農業與農村經濟產值、農村有形與無形的傳統、工藝、技藝等文化襲產維護、推動農村社區活化再生以及農村藝文活動推廣與展演等 5 項指標，整體權重值依序為 0.0608、0.0523、0.0456、0.0440、0.0373。在中間的 5 項指標中，位居第 9、11 位的增加農業與農村經濟產值與推動農村社區活化再生等 2 項指標屬於產業活化構面；而位居第 8、10、12 位的農村文化創意產業發展的扶持、農村有形與無形的傳統、工藝、技藝等文化襲產維護以及農村藝文活動推廣與展演等 3 項指標屬於文化保存與活用構面。

最後，17 項指標中的後 5 項指標，根據指標的整體權重值依序為農村有形文物、古蹟、建築以及場域等文化襲產維護、促進農村產業跨領域合作、農村自然遺跡資產維護、提升大專業農年所得、帶動年度農業與農村休閒旅遊等 5 項指標，其整體權重值依序為 0.0346、0.0302、0.0293、0.0285、0.0217。在 5 項指標中，位居第 13、15 位的農村有形文物、古蹟、建築以及場域等文化襲產維護與農村自然遺跡資產維護等 2 項指標屬於文化保存與活用構面；而位居第 14、16、17 位的促進農村產業跨領域合作、提升大專業農年所得以

及帶動年度農業與農村休閒旅遊等 3 項指標屬於產業活化構面。

在 17 項指標中，改善農村整體環境品質面積、創造就業機會、吸引青年留農或返農、增加農業與農村經濟產值以及帶動年度農業與農村休閒旅遊等 5 項指標於本次研究計畫所提及指定的指標，其排序分為第 3、6、7、9 以及第 17，而整體權重值則為 0.0796、0.0634、0.0613、0.0523、0.0217。

表 4-16：17 項指標整體權重值排序彙整表

指標	整體權重值	整體排序	隸屬構面
環境友善耕作面積	0.1422	1	生態保育
有機農業栽培種植推動面積	0.1194	2	生態保育
改善農村整體環境品質面積	0.0796	3	生態保育
農村災害防救管理	0.0763	4	生態保育
每公頃農地農藥使用量	0.0735	5	生態保育
創造就業機會	0.0634	6	產業活化
吸引青年留農或返農	0.0613	7	產業活化
農村文化創意產業發展的扶持	0.0608	8	文化保存與活用
增加農業與農村經濟產值	0.0523	9	產業活化
農村有形與無形的傳統、工藝、技藝等文化襲產維護	0.0456	10	文化保存與活用
推動農村社區活化再生	0.0440	11	產業活化
農村藝文活動推廣與展演	0.0373	12	文化保存與活用
農村有形文物、古蹟、建築以及場域等文化襲產維護	0.0346	13	文化保存與活用
促進農村產業跨領域合作	0.0302	14	產業活化
農村自然遺跡資產維護	0.0293	15	文化保存與活用
提升大專業農年所得	0.0285	16	產業活化
帶動年度農業與農村休閒旅遊	0.0217	17	產業活化

資料來源：本研究自行整理。

第四節 地方政府農村再生執行 KPI 指標應用

在經過 FAHP 最後確認各項 KPI 指標的權重後，本研究將整體指標架構實際應用於臺灣 6 個直轄市之一的臺南市，並且蒐集 107 年、108 年兩個年度的數據導入本研究根據 3 項研究方法歸納之地方政府農村再生執行 KPI 指標。本研究根據構面權重與指標之局部權重歸納之結果如表 4-17。從表 17 可看出，目前除產業活化構面中的提升大專業農年所得指標；文化保存與活用中的農村自然遺跡資產維護與農村有形文物、古蹟、建築以及場域等文化襲產維護以及農村文化創意產業發展的扶持等 3 項指標；生態保育構面的每公頃農地農藥使用量指標等總共 5 項指標尚無數據資料外，其他 12 項指標皆有數據資料紀錄。

自構面權重最高之生態保育構面指標觀之，改善農村整體環境品質面積為成長率最高的指標，成長率為 50%。其次則依序為有機農業栽培種植推動面積、環境友善耕作面積，最後為農村災害防救管理；成長率依序為 28%、27%、20%。

自構面權重值第二的產業活化構面指標觀之，成長率最高的指標為吸引青年留農或返農，成長率為 50%。其後依序為促進農村產業跨領域合作、創造就業機會、增加農業與農村經濟產值、推動農村社區活化再生，成長率依序為 33%、27%、25%、11%；成長率最後的指標為帶動年度農業與農村休閒旅遊，因其為衰退 25%。

文化保存與活用構面指標中農村有形與無形的傳統、工藝、技藝等文化資產維護成長率為 200%，而農村藝文活動推廣與展演則為衰退 17%。

整體觀之，從具備數據的 12 項指標在 107 年至 108 年來看，台南市除了帶動年度農業與農村休閒旅遊從 0.4 萬人次降至 0.3 萬人次衰退 25%與農村藝文活動推廣與展演從 12 場減少 2 場至 10 場衰退 17%之外，其他 10 項指標在 107 年至 108 年的表現都呈現成長的態勢，此亦顯現出農村再生計畫執行成效對於台南市農村再生產生的正面貢獻與成果。

表 4-17：107~108 年台南市農村再生執行 KPI 指標資料彙整表

構面	指標	衡量單位	指標數據		成長率
			107 年	108 年	
生態保育	環境友善耕作面積	公頃/年	516.0026	655.3022	27%
	有機農業栽培種植推動面積	公頃/年	484.0026	620.3022	28%
	改善農村整體環境品質面積	公頃/年	6	9	50%
	農村災害防救管理	公頃/年	15	18	20%
	每公頃農地農藥使用量	%/年	—	—	—
產業活化	創造就業機會	人/年	15	19	27%
	吸引青年留農或返農	人數/年	10	15	50%
	增加農業與農村經濟產值	億元/年	1.2	1.5	25%
	推動農村社區活化再生	累積社區數/年	18	20	11%
	促進農村產業跨領域合作	億元/年	0.6	0.8	33%
	提升大專業農年所得	萬元/年	—	—	—
	帶動年度農業與農村休閒旅遊	萬人次/年	0.4	0.3	-25%
文化保存與活用	農村文化創意產業發展的扶持	萬元/年	—	—	—
	農村有形與無形的傳統、工藝、技藝等文化襲產維護	件數/年	1	3	200%
	農村藝文活動推廣與展演	場次/年	12	10	-17%
	農村有形文物、古蹟、建築以及場域等文化襲產維護	件數/年	—	—	—
	農村自然遺跡資產維護	件數/年	—	—	—
	農村自然遺跡資產維護	件數/年	—	—	—

資料來源：本研究自行整理。

第五章 結論與建議

第一節 結論

本研究以文獻資料分析法、德爾菲法以及 FAHP 進行地方政府農村再生執行 KPI 指標量化研究與分析進而建構地方政府農村再生執行 KPI 指標架構並且應用於台南市。根據分析結果歸納之產業活化、文化保存與活用以及生態保育等 3 項構面與各構面下總共 17 項指標權重值與台南市 107 年至 108 年之成長率彙整於表 5-1，而本研究之結論與建議內容則分述如後。

一、構面分析結果

根據 FAHP 分析結果的權重值可知，3 項構面的重要性依序為生態保育、產業活化、文化保存與活用。此顯示出在農村再生永續經營的浪潮與目標下，當前與未來農村再生的發展與建設需要生態保育的維護為優先考量，才能讓農村再生能永續的發展，藉以達成農村再生中之守護的農村與生機蓬勃的農村等整體發展目標。在生態保育之後，正是產業活化，此表示透過農村再生計畫能夠讓農村於生產與經濟上有長足的復甦與活絡，讓農村邁向工作的農村之整體目標。

最後，於生態保育與產業活化之後，第三重要為文化保存與活用，此則顯示出在考量生態保育與產業發展後，便需要守護臺灣農村特有的文化資源與襲產。因此，從構面的評比結果觀之，已可看出農村再生乃在生態保育的前提下，促進產業活化與文化保存與活用之脈絡端倪。

二、局部指標分析結果

指標分析的結果，則分別自 3 項構面下整體 17 項指標分別說明。

表 5-1：107~108 年台南市農村再生執行 KPI 指標權重彙整表

構面 (權重)	指標	衡量單位	107~108 年 成長率	局部權重 排序	整體權重 排序
生態保育 (0.3767)	環境友善耕作面積	公頃/年	27%	1 (0.2717)	1 (0.1422)
	有機農業栽培種植推動面積	公頃/年	28%	2 (0.2332)	2 (0.1194)
	改善農村整體環境品質面積	公頃/年	50%	3 (0.2115)	3 (0.0796)
	農村災害防救管理	公頃/年	20%	4 (0.1597)	4 (0.0763)
	每公頃農地農藥使用量	公頃/年	—	5 (0.1239)	5 (0.0735)
產業活化 (0.3676)	創造就業機會	人/年	27%	1 (0.2166)	6 (0.0634)
	吸引青年留農或返農	人數/年	50%	2 (0.2002)	7 (0.0613)
	增加農業與農村經濟產值	億元/年	25%	3 (0.1927)	9 (0.0523)
	推動農村社區活化再生	累積社區數/年	11%	4 (0.1439)	11 (0.0440)
	促進農村產業跨領域合作	億元/年	33%	5 (0.1069)	14 (0.0302)
	提升大專業農年所得	萬元/年	—	6 (0.0786)	16 (0.0285)
	帶動年度農業與農村休閒旅遊	萬人次/年	-25%	7 (0.0611)	17 (0.0217)
文化保存與活用 (0.2557)	農村文化創意產業發展的扶持	萬元/年	—	1 (0.2972)	8 (0.0608)
	農村有形與無形的傳統、工藝、技藝等文化襲產維護	件數/年	200%	2 (0.2293)	10 (0.0456)
	農村藝文活動推廣與展演	場次/年	-17%	3 (0.2051)	12 (0.0373)
	農村有形文物、古蹟、建築以及場域等文化襲產維護	件數/年	—	4 (0.1466)	13 (0.0346)
	農村自然遺跡資產維護	件數/年	—	5 (0.1218)	15 (0.0293)

資料來源：本研究自行整理。

（一）生態保育構面指標

生態保育為分析結果之重要性最高的構面，其下的 5 項指標重要性依序為環境友善耕作面積、有機農業栽培種植推動面積、改善農村整體環境品質面積、農村災害防救管理以及每公頃農地農藥使用量等 5 項指標。在農村再生欲達成之生活的農村、守護的農村以及生機蓬勃的農村等目標下，環境友善耕作面積與有機農業栽培種植推動面積儼然顯示出當前與未來農村再生首重對於環境的友善性。其次，改善農村整體環境品質面積重要性位居第二則顯示出當前改善農村地區環境基礎條件對於未來農村持續再生發展的重要性，而農村災害防救管理重要性位居第三則顯示出建構農村與社區防災力量的重要性。最後，每公頃農地農藥使用量，則是提醒吾人今後持續減少農藥使用量，邁向環境永續之目標重要性，此亦呼應位居第一與二之環境友善耕作面積與有機農業栽培種植推動面積等指標的重要性。

（二）產業活化構面指標

產業活化構面的 7 項指標分析結果重要性依序為創造就業機會、吸引青年留農或返農、增加農業與農村經濟產值、推動農村社區活化再生、促進農村產業跨領域合作、提升大專業農年所得、帶動年度農業與農村休閒旅遊。因此，根據分析結果可知創造就業機會是為產業活化的首要，在能創造穩定的就業機會後，則對於青年留農或返農則有更大的吸引力，進而有相較當前更多的人力增加農業與農村的經濟產值，從而有更多的資源推動農村社區再生。

雖然促進農村產業跨領域合作、提升大專業農年所得、帶動年度農業與農村休閒旅遊等 3 項指標並非產業活化中較為重要的等指標，此亦反映出當農村人力資源至為缺乏是當前農村發展的關鍵問題

之一。

（三）文化保存與活用構面指標

文化保存與活用構面的 5 項指標重要性依序為農村文化創意產業發展的扶持、農村有形與無形的傳統、工藝、技藝等文化襲產維護、農村藝文活動推廣與展演、農村有形文物、古蹟、建築以及場域等文化襲產維護、農村自然遺跡資產維護。從農村文化創意產業發展的扶持為第一重要的情形觀之，對於農村地區的再生與活化，對於農村文化創意產業發展的扶持顯示出當前農村文化創意產業成為振興農村社區的創新途徑之象徵。

農村有形與無形的傳統、工藝、技藝等文化襲產維護與農村藝文活動推廣與展演等 2 項指標的重要性分別位居第 2、3 則顯示對於推廣與振興農村各項特色文化的重要性；而重要分別位居第 4、5 的農村有形文物、古蹟、建築以及場域等文化襲產維護與農村自然遺跡資產維護等 2 項指標則是在提醒吾人在推廣與重視無形的農村文化襲產之外，也須同時注意有形文化襲產的維護。

三、整體指標分析結果

從 17 指標整體權重的分析結果觀之，前 7 項指標依序為環境友善耕作面積、有機農業栽培種植推動面積、改善農村整體環境品質面積、農村災害防救管理、每公頃農地農藥使用量、創造就業機會、吸引青年留農或返農等 7 項指標。鑒於前 5 項指標即為生態保育構面下之指標，此再次反映出對環境之永續為當前與日後農村再生永續發展的基礎精神與前提。創造就業機會與吸引青年留農或返農等 2 項指標則反映出當前農村人口人力資源與就業機會的缺乏與需求。

其次，在中間的 5 項指標依序為農村文化創意產業發展的扶持、

增加農業與農村經濟產值、農村有形與無形的傳統、工藝、技藝等文化襲產維護、推動農村社區活化再生、農村藝文活動推廣與展演等 5 項指標，而 5 項指標中除包含 3 項產業活化指標與文化保存活用指標外，更包含 2 項產業活化構面的指標，顯示中間 5 項指標反映出農村再生中透過維護與活用農村文化襲產藉以促進產業活化，並藉此進一步增加農業與農村的經濟產值的重要性。

最後，根據後 5 項指標的重要依序為農村有形文物、古蹟、建築以及場域等文化襲產維護、促進農村產業跨領域合作、農村自然遺跡資產維護、提升大專業農年所得、帶動年度農業與農村休閒旅遊等 5 項指標。從 5 項指標中對於農村有形文物、古蹟、建築以及場域等文化襲產維護、自然遺蹟的維護、農村產業跨領域合作以及帶動年度農業與農村休閒旅遊等指標觀之，此不但反映出對休閒農業的發展與促進，其同時也對於大專業農企業化經營也有更多的助益。

第二節 建議

本研究雖主要以文獻資料分析法、德爾菲法以及模糊層級分析法進行農村再生執行 KPI 指標量化研究與分析，並且最後以台南市為例蒐集各項指標數據，但由於部分指標相關單位並無數據資料外，在發放專家問卷的過程中，亦有專家對於指標未來的發展提出不同的建議。因此，本研究將其彙整作為本研究之建議提供給農村再生主管單位與未來後續研究作為參考，並且分為地方政府農村再生實務執行面建議與未來可蒐集數據之指標、質性、量化等 4 面向進行說明。

一、地方政府農村再生實務執行面建議

根據分析結果顯示，生態保育為最為重要的構面，並且環境友善耕作面積、有機農業栽培種植推動面積以及改善農村整體環境品質面積等 3 項指標為權重值前 3 項重要的指標，是以當前地方政府可考量除持續努力農村再生計畫中改善農村再生社區整體環境品質面積外，再將增加地方環境友善、有機農業的面積視為首要工作，藉以提倡與建立地方農業的永續性。其次，於生態保育之後產業活化為第二重要之構面，且在構面下創造就業機會、吸引青年留農或返農、增加農業與農村經濟產值以及推動農村社區活化再生等 4 項指標權重值為前 4 項重要的指標，而此 4 項指標皆為農村再生計畫中，此顯示地方當前對於產業活化而言，最需要亦為可首先努力的方向即為創造與優化農村的就業機會，藉以吸引青年留農或返農，進而提升農業與農村經濟產值同時促進農村社區的活化與再生。

最後，在生態保育與產業活化之後文化保存與活用為第三重要的構面，而農村文化創意產業發展的扶持、農村有形與無形的傳統、工藝、技藝等文化襲產維護以及農村藝文活動推廣與展演等 3 項指標

為前 3 項重要的指標，此亦顯示出對於農村文化保存與活用，地方政府可嘗試蒐集與提供資源扶持農村文化創意產業的發展與農村藝文活動推廣與展演，並且維護逐漸消失的農村傳統、工藝、技藝等文化襲產作為首要工作。

二、未來可蒐集數據之指標

本研究於指標架構確認後，在透過相關單位蒐集數據後之結果為每公頃農地農藥使用量、提升大專業農年所得、農村文化創意產業發展的扶持、農村有形文物、古蹟、建築以及場域等文化襲產維護以及農村自然遺跡資產維護等 5 項指標目前並無數據資料。因此，此部分在經過農村再生主管相關單位考量後若認為各項指標對於未來農村再生有相當之重要性時，則可規劃農村再生主管單位進行實際數據之蒐集與歸納。

三、質性指標

在專家填答問卷的過程中，有專家分別建議在指標架構中可增加凝聚社區向心力、增加社區情感以及增加環境在地性吸引遊客體驗等 3 項質性指標。

（一）凝聚社區向心力指標

農村或社區的向心力是執行與達成農村再生各項目標的先決要件，具農村或是社區若能具有向心力，則能凝聚共識提升農村再生工作的效率，同時克服農村再生工作執行過程中的不便。然而，農村與社區向心力雖然不是新的名詞，但向心力的概念較為抽象不易量化，若未來欲作為一指標並且能加以施測，則尚需有明確的定義才可能有進一步發展施測的內容與方法。

（二）增加社區情感指標

農村總是給人純樸、溫暖以及熱情等感覺，農村社區情感是社區居民無形的鏈結，也是農村與社區內人際互動與組織運作的基石。若以 Turner（2009）的觀點而言，認為情感中主要有 6 個因素得以讓人產生互動與團結，即正向情感的喚醒、人際關係、情感娛樂和節奏同步、有價值資源的交換、獎懲以及道德規則等 6 個因素。

從上述內容可見，社區情感之概念亦較為抽象，若未來欲作為一指標並且能加以施測，則需有別於本研究之量化施測的內容與方法。

（三）增加環境在地性吸引遊客體驗指標

體驗是經歷某種活動或一段時間後的感受，是以體驗可視為是一種個人經驗與實驗，更是一種行為解釋意識與當時時間或空間相關的精神過程，並且可以改變個人的思想和行為外，而體驗不僅是簡單或單純的感覺，更不是出現在文字中的知識（Kelly, 1987；Caru & Cova, 2003）。因此，遊憩體驗可視為遊客心中難忘的回憶，也是休閒旅遊的核心價值。

綜上所述，吸引遊客體驗本身即為一抽象的概念難以量化外，由於各縣市環境在地性皆有所不同，是以難以用單一指標進行衡量，若未來欲作為一指標並且能加以施測，亦需有別於本研究之量化施測的內容與方法。

四、量化指標

（一）生物多樣性指標

生物多樣性總共有三個面向，包含遺傳多樣性、物種多樣性以及生態系多樣性等 3 中多樣性。在學術上，生物多樣性的定義擴及生態系中生物的變異性，同時涵蓋所有從基因、個體、族群、物種、群集、

生態系乃至於地景等各種層次的生命型式。

然而，也由於生物多樣性所包含的面向與內容太廣，目前尚無統一的指標能予以代表之，所以未來若有指標能用以衡量農村地區生物多樣性，則可考量其適切性後納入農村再生衡量指標架構中。

（二）環境敏感因子指標

環境敏感度的定義為一人類或其他生物族群組成生態系統對環境的理性感受，亦即如污染、災害以及人為開發等環境之不良變化對生態棲息環境之安全、存活以及繁衍所造成之嚴重衝擊與危害下的反應程度。若進一步以環境敏感地的歸類方式更可分為生態、文化景觀、資源生產及天然災害等四大面向。

因此，環境敏感因子如同生物多樣性指標一般，其所包含的面向與內容太廣，目前尚無統一的指標能予以代表之，再輔以各縣市地理環境不同，更增加衡量的難度，是以所以未來若能有代表性之指標得以衡量農村地區環境敏感因子，則亦可考量其適切性後納入農村再生衡量指標架構中。

最後，本研究所建構之 3 構面 17 項指標體系，主要為提供給地方政府協辦農村再生計畫評估所用，是以整體指標體系期能讓地方政府在參酌指標體系後，根據評估結果配合地方政府之資源條件與農村社區的需求，規劃與執行當前與未來各項農村再生政策與工作，同時讓地方政府考量其區域內之農村未來事宜與可發展的方向。

參考文獻

1. 方珍玲、陳美芬，“建構台灣農村幸福感及指標之芻議”，農業推廣文彙，第 58 期，151-162 頁，2013。
2. 王嘉勳、陳榮俊、李鎮洋、施美琴、馮詩維、梁大慶，“以臺灣原住民部落文化與生態永續發展里山韌性指標評估模式之研究—以南投仁愛鄉南豐村為例”，觀光與休閒管理期刊，第 7 卷，第 2 期，139-156 頁，2019。
3. 宋文娟，“一種質量並重的研究法—德菲法在醫務管理學研究領域之應用”，醫務管理期刊，第 2 卷，第 2 期，11 -20 頁，2001。
4. 李永展，“地方創生與地方發展脈絡”，經濟前瞻，第 185 期，49-52 頁，2019。
5. 李固遠、藍麗琪、方珍玲、王俊豪，“農村再生計畫參與對農村社區發展滿意度的影響調查研究-方法與應用”，第 32 期特刊，11-51 頁，2014。
6. 阮剛猛，“國營事業經營策略的規劃與實踐—以台灣自來水公司為例公共治理季刊”，第 1 卷，第 2 期，45-59 頁，2013。
7. 林士彥、鄭健雄，“以平衡計分卡觀點評估休閒渡假旅館績效之研究—模糊層級分析法之應用”，品質學報，第 16 卷，第 6 期，441-459 頁，2009。
8. 林世澤、高玉芬，“商業智慧架構下關鍵績效指標之建構”，萬能商學學報，第 12 期，99-108 頁，2007。

9. 林江龍、周旻德、張育銘，“模糊決策分析應用於製程參數之最佳化”，計量管理期刊，第 1 卷，第 1 期，59-73 頁，2004。
10. 邱秀玲，“探析政府施政績效指標研訂之策進方向－以衛福部為例”，臺灣經濟研究月刊，第 41 卷，第 7 期，15-25 頁，2018。
11. 徐國淦、于俊傑、余鑑，“變革之舞：傳統媒體《聯合報》導入關鍵績效考核的危機與轉機”，中華傳播學刊，第 28 期，35-78 頁，2015。
12. 康靜華，我國農村再生機制之研究－以農村發展模式為核心，新北市樹林地政事務所，2012。
13. 張桂鳳，“應用永續觀點探討社區條件對於農村再生發展潛力之影響”，空間設計學報，第 14 期，1-10 頁，2012。
14. 梁大慶，“以結構方程式探討農村社區組織能力與發展面向之模式：以雲林縣農村再生發展進程為例”，鄉村旅遊研究，第 10 卷，第 1 期，41-61 頁，2017。
15. 莊皓雲，“農村再生：從產業跨域到社群經濟的翻轉年代”，國土及公共治理季刊，第 6 卷，第 2 期，88-93 頁 2018。
16. 莊翰華、賴秋華，“農村再生條例的永續發展向度研究”，農業推廣文彙，第 56 輯，61-76 頁，2011。
17. 陳明賢、劉力嘉，“農村再生創新機翻轉地方新價值”，主計月刊，第 761 期，44-50 頁，2019。
18. 陳俊安、李先莉、袁文彬、王禮緯”，利用平衡計分卡建立 IT 治

理關鍵績效指標評估模式”，*Journal of Data Analysis*，第 8 卷，第 3 期，91-118 頁，2013。

19. 陳勁甫、蕭玉華，“國際會議地點選址評估模式之研究：模糊 AHP 法之應用”，*環境與管理研究*，第 9 卷，第 1 期，1-20 頁，2008。
20. 陳麗滿，碩士論文，以 KPI 指標導入平衡計分卡績效管理之研究——以 S 橡膠公司為例，龍華科技大學，2013。
21. 掌慶琳、王志宏、莊佩真，“鄉村旅遊永續發展指標之建構：無米樂社區為例”，*鄉村旅遊研究*，第 9 卷，第 2 期，25-45 頁，2016。
22. 黃世輝、王志華，“農村再生計畫執行的問題與效益分析”，*科技學刊*，第 24 期，第 1 卷，35-49 頁，2015。
23. 黃永全、翁頂升，“一分農地以社會企業經營成效帶動農村經濟發展——以菁寮無米樂農村為例”，*社區永續觀光研究*，第 3 卷，第 1 期，59-72 頁，2019。
24. 黃明耀、王志輝、王翔榆，“從跨域合作與資源整合論農村再生之實現”，*公共治理季刊*，第 2 卷，第 4 期，55-68 頁，2014。
25. 黃俊英，*企業研究方法*，臺北市東華出版社，1996。
26. 黃炳文、紀淑怡、沈雅萍，“農村再生發展指標與策略之研究”，*台灣農會學報*，第 17 卷，第 2 期，215-230 頁，2016。
27. 黃隆明、林芸暄、徐森彥，“中苗農村再生社區農村建設設施體驗之評估”，*水土保持學報*，第 47 卷，第 3 期，1449-1464 頁，2015。

28. 楊之遠、吳俊儀、邱嘉川，“臺灣農村社區低碳永續發展策略比較與實例探討”，華岡農科學報，第 40 期，1-14 頁，2017。
29. 葉至誠、葉立誠，研究方法與論文寫作（3 版），台北市商鼎出版社，2011。
30. 葛建培、卓正欽，績效管理—理論與實務（2 版），台北市雙葉出版社，2013。
31. 董建宏，“台灣農村規劃與再生的困境—台灣農業與農村發展過程的反思”，經濟前瞻，第 122 期，82-90 頁，2009。
32. 詹勳全、邱一珀、呂政義、林秉賢，“水土保持局農村再生工程結構物尺寸容許標準分析探討”，水保技術，第 11 卷，第 1 期，7-16 頁，2017。
33. 劉健哲，“德國農村永續發展之研究”，農業經濟半年刊，第 74 期，169-207 頁，2003。
34. 賴純絃、林信輝、王智緯，“農村再生社區陪伴團隊服務品質評估”，水土保持學報，第 49 卷，第 3 期，2143-2158 頁，2017。
35. 謝子涵，“日本地方創生交付補助金政策—關鍵績效指標及績效管理制度”，新社會政策，第 58 期，50-58 頁，2018。
36. 謝政勳，“SWOT 分析應用於社區發展經營策略之研究—以參與農村再生培根計畫之社區為例”，台灣社區工作與社區研究學刊，第 6 卷，第 3 期，1-44 頁，2016。
37. 顏愛靜、季美珍“原住民部落推展農村再生計畫的集體行動—以

花蓮縣光復鄉阿美族南富社區為例”，臺灣土地研究，第 22 卷，第 2 期，135-169 頁，2019。

1. A. Brown, Human Resource Management, Innovation and Performance, Basingstoke: Palgrave Macmillan, 2006.
2. A. P. C. Chan and A. P. L. Chan, “Key performance indicators for measuring construction success,” Benchmarking: An International, Vol. 11, No. 2, pp. 203-221, 2004.
3. A. Parasuraman, V. A. Zeithaml and L. L. Berry, “A Conceptual Model of Service Quality and its Implication for Future Research,” Journal of Marketing, Vol. 49, No. 4, pp. 41-50, 1985.
4. B. Marr, G. Schiuma and A. Neely, “Intellectual capital-defining key performance indicators for organizational knowledge assets,” Business Process Management Journal, Vol. 10, No. 5, pp. 551-569, 2004.
5. D. L. Mon, C. H. Cheng and J. L. Lin, “Evaluating Weapon System Using Fuzzy Analytic Hierarchy Process Based on Entropy Weight,” Fuzzy Sets and Systems, Vol. 62, No. 2, pp. 127-134, 1994.
6. D. Parmenter, Key Performance Indicators: Developing, Implementing, and Using Winning KPIs, NY: Wiley, 2015
7. E. K. Zavadskas and J. Antucheviciene, “Multiple criteria evaluation of rural building's regeneration alternatives,” Building and Environment, Vol. 42, No. 1, pp. 436-451, 2007.

8. G. A. Bowen, "Document Analysis as a Qualitative Research Method," *Qualitative Research Journal*, Vol. 9, No. 2, pp. 27-40, 2009.
9. H. K. Chiou and G. H. Tzeng, "Fuzzy hierarchical evaluation with grey relation model of green engineering for industry," *International Journal of Fuzzy System Application*, Vol. 3, No. 3, pp. 466-475, 2001.
10. International Food Policy Research Institute (IFPRI), *Global Report on Food Crises*, IFPRI, 2019.
11. J. J. Buckley, "Fuzzy Hierarchical Analysis," *Fuzzy Sets and Systems*, Vol. 17, No. 1, pp. 233-247, 1985.
12. L. W. Rue., L. W. Byars and N. Ibrahim, *Human Resource Management*, NY: McGraw-Hill, 2011.
13. L.A. Zadeh, "The concept of a linguistic variable and its application to approximate reasoning-I," *Information Sciences*, Vol. 8, No. 3, pp. 199-249, 1975.
14. M. M. Ahmad and N. Dhafr, "Establishing and improving manufacturing performance measures," *Robotics and Computer-Integrated Manufacturing*, Vol. 18, No. 3-4, pp. 171-176, 2002.
15. R. Rodela, "A Bottom-Up Rural Rejuvenation Initiative: A Social Learning Analytical Perspective," 9th European IFSA Symposium, July 4-7th, Vienna, Austria, 2010.

16. S. B. Lackey, Steven Brent, D. Freshwater and A. Rupasingha, “Factors Influencing Local Government Cooperation in Rural Areas: Evidence from the Tennessee Valley,” *Economic Development Quarterly*, Vol.16, No. 2, pp. 138-54, 2002.
17. Steiner and S. Fan, “A global rural crisis: Rural revitalization is the solution,” IFPRI Blog, 2019.
<https://www.ifpri.org/blog/global-rural-crisis-rural-revitalization-solution>
18. T. L. Saaty, “How to make a decision: The analytic hierarchy process,” *European Journal of Operational Research*, Vol. 48, No. 1, pp. 9-10, 1990.
19. T. L. Saaty, *The Analytic Hierarchy Process*, NY: McGraw-Hill, 1980.
20. W. Huang and Y. C. Yang, “Evaluation Indicators and Development Strategies of Agricultural Revitalization for Rural Rejuvenation,” *Journal of Reviews on Global Economics*, Vol. 7, pp. 269-279, 2018.
21. Z. Ishak, S. L. Fong and S. C. Shin, “SMART KPI Management System Framework,” 2019 IEEE 9th International Conference on System Engineering and Technology (ICSET), Oct 7th, Shah Alam, Malaysia, 2019.

附錄

附錄一、期初審查會議紀錄暨回覆辦理情形

委員	審查意見	回覆辦理情形
委員一	<p>1.依據計畫核定本，本(109)年度目標為建構地方政府執行農村再生計畫 KPI 指標，提供給未來農村再生計畫執行目標制定與績效評估之依據；計畫復提及，在得到 KPI 指標與分析結果後將以 108 年台南市計畫辦理情形為例進行評估，並根據評估結果提出討論與建議以利後續使用。</p> <p>(1)由於農村再生實施計畫已執行三期。第三期自本年度開始推動，預期績效指標 6 項，與前期 7 項中的 6 項相同，各期計畫施政方向雖具一定延續性，惟實施重點與策略未盡相同，中央與地方推動之計畫亦有些不同。本計畫如以提供【未來】農再執行目標及績效評估之依據為目標，則建議宜以第三期實施計畫為重點方向據以進行研究規劃。如擬評估前期實施績效而精進現有指標，期【建構更為完善的指標體系】，相關研究規劃則與以【未來】為目標略有不同，宜慎酌。</p> <p>(2)農村再生實施計畫之執行機關非僅水保局，本計畫是否以農村再生實施計畫中水保局所主管且為地方政府執行之相關計畫為標的，則宜有更明確的界定與說明。</p> <p>2.在第一階段收集資料敘及【回顧政府相關單位於農村再生計畫書】方面，由於農村再生相關計畫已實施 10 年，實際執行計畫數繁多，宜明確目的及涵蓋範圍或內容，以利聚焦研析成果及作為專家訪談</p>	<p>1. (1) 本研究計畫將遵照委員建議以第三期實施計畫為重點方向據以進行研究規劃外，亦會同時參酌本次 109 年度創新研究計畫說明中指定之績效指標，並且因此同時回顧過去二期計畫，擬訂適切之指標。</p> <p>(2)自 2017 年後地方政府於農村再生之權責為審核地方申請之農村再生計畫，又本次 109 年度創新研究計畫說明中亦有初步說明之績效指標。但本研究計畫於指標訂定時會納入委員建議考量水保局所主管且為地方政府執行之相關計畫，注意界定與說明。</p> <p>2. 本研究計畫以行政院農業委員會根據農村再生條列所通過之三期農村再生計畫為主，此部分將遵照委員建議於研究計畫書內容作說明以利聚焦研析成果及作為專家訪談提問之依據。</p> <p>3. 本研究計畫會遵照委員建議，彙整相關參與資料於問卷設計與請受訪專家填答時，提供給受訪專家參酌並且說明。藉以確保受訪專家對諮詢課題能全盤並充分瞭解，以利專家提供意見及後續精準分析。</p> <p>4. 本研究計畫於採用採取 FAHP 前即先實施德爾菲法確立 FAHP 分析前之指標適切性，而德爾菲法便同時可作為問卷的前測。在受訪者代表性方面，本研究計畫在問卷發上時亦會請水保局於農村再生</p>

	<p>提問之參據。</p> <p>3.鑒於農村再生計畫已實施三期，本計畫於第二階段徵詢專家意見部分，受訪專家對各期計畫的認知程度及對所諮詢課題的深入程度，均將影響其意見回饋。建議宜提供專家參考資料或有其他說明輔助作為，以確保受訪專家對諮詢課題能全盤並充分瞭解，有助於專家提供意見及後續精準分析。</p> <p>4.本計畫第三階段採取 FAHP 方式，建議考量受訪者之代表性，問卷應加強前測，內容宜有相當的說明，並協助答卷者能充分瞭解問題之內涵及題意，以提升問卷之回應品質。</p> <p>5.本期初報告部分文字建請再檢視，例如：第 5 頁倒數第 4 行"如表 2-1"應修正為"如表 1-1"；第 10 頁農村再生第三期實施計畫之 6 項預期績效指標內容有誤；第 28 頁及第 29 頁參考文獻宜依英文字母順位排序；法律用"公布"；使用西元或民國宜一致等。</p>	<p>發展相關單位主管作為本研究計畫之受訪者，而本研究計畫亦會於設計問卷時注意內容之說明，並且彙整相關參與資料於問卷設計與請受訪專家填答時，提供給受訪專家參酌並且說明，藉以提升問卷的回應品質。</p> <p>5. 有關期初報告內容文字部分會遵照委員建議詳細檢視，同時亦將各項格式用法統一一致。</p>
委員	審查意見	回覆辦理情形
委員二	<p>1.題意不清，無法釐清研究目的為何:根據核定資料 P3 的說明，研究目的像是要探討農村再生未來農村發展的趨勢；工作計畫書 P17 又像似希望可以得知農村再生計畫的終極目標。因此請說明或定義研究題目中，所謂的「地方政府」、「農村再生」、「執行」、「KPI 指標」之間的相互的關係，以清楚說明「地方政府農村再生執行 KPI 指標量化研究」題意的研究目的。(至少要有一個形容詞來說明本研究想要研究什麼樣的 KPI?)</p>	<p>1. 自 2017 年開始，為能加強與地方政府的整合同時提高凝聚力，農委會將農村社區於農村計畫的推動改為由農村社區提出申請後將計畫送至縣市政府審查，經核定後再由地方政府提報農委會審查，經審查通過則可獲得經費補助。因此，本研究計畫即欲根據本研究計畫提出之方法提供一地方政府於規劃於審核農村再生計畫時之 KPI 指標，提供予農村再生之主管單位如農委會、水保局以及地方政府等單位作參酌。本研究計畫已於文獻探討中增加 KPI 相關文獻，並且參酌更多農村再生相關文獻對「地方政府」、「農村再生」、</p>

<p>2.德爾菲法以及模糊層級分析，大部份都用在找構面因子居多，在本研究中需詳加說明，如何透過這兩個研究方法，探討出一套可量化的指標。</p> <p>3.P5 農村再生第三期實施計畫與未來的農村再生，並不是僅要解決當前農業的問題，而是以農村永續發展為前提而制定目標。</p> <p>4.本研究若以地方政府為立場出發，應考慮地方政府的權責與管轄範圍並非僅限農村、因此本研究應先闡述地方政府之權責分工、跨域整合與不同單位合作的總體思維(或者這才是這一次的研究目的?)，據此區分或細分地方政府配合農委會執行農村再生的考量因素，較容易以地方政府的角度出發，探討農村再生計畫執行時可設定的目的考量。</p> <p>5.工作執行計畫書 P23，請問農村再生計畫執行之相關單位所指為何?</p> <p>6.P24 關於預期成果</p> <p>(1)參與本研究的成員，不是要找到農村再生政策瞭解的人嗎?能否說明為什麼還要透過本研究讓研究成員可以透過本研究對台灣的農村再生有進一步的聊解?(甚至還希望他們同時學習到文獻資料分析法、德爾菲法與 FAHP 研究方法的內涵與施作方法的理由為何?)</p> <p>(2)如果參與本研究的研究成員對農村再生不甚了解?那麼請問他們的意見參考價值為何?</p>	<p>「執行」、「KPI 指標」之間的相互的關係與本研究計畫之題意作進一步說明。</p> <p>2. 本研究計畫於採用德爾菲法時前，即會根據相關文獻資料蒐集量化指標，並且透過德爾菲法之專家意見確立適切性或可增加之量化指標。此部分將遵照委員意見於研究計畫書中詳加說明。</p> <p>3. 感謝委員提醒，本研究計畫會特別注意，並且將”以農村永續發展為前提而制定目標”適當納入本研究計畫書內容。</p> <p>4. 根據農村再生第三期計畫內容，當前農村再生之工作與權責單位眾多；推動地方政府的共同執行與擴大參與及合作機制亦為自第三期計畫始推動的內容。自 2017 年後目前地方政府於農村再生之權責為初步審核地方申請之農村再生計畫後提送水保局。若欲”闡述地方政府之權責分工、跨域整合與不同單位合作的總體思維”，恐需另起一研究題目進行深入探討，而本研究之目的亦為遵照本次水土保持局 109 年度創新研究計畫徵求之目的進行地方政府農村再生執行 KPI 指標量化研究。因此，本研究計畫仍會參酌委員建議，適度增加闡述地方政府之權責分工、跨域整合與不同單位合作等觀點於計畫書內容。</p> <p>5. 本研究計畫書所指之農村再生計畫執行相關單位有行政院農業委員會、行政院農業委員會水土保持局以及地方政府農業局等單位。</p> <p>6. 有關本研究計畫書預期成果所提及之參與本研究的成員，系指執行本研究計畫之計畫主持人與專、兼任助理等小組人員，並非參與本研究之受訪專家。此部分已加以修正說明以免後續產生混淆情事。</p>
---	--

委員	審查意見	回覆辦理情形
委員 三	<p>1.農村再生英譯請用 rural regeneration。</p> <p>2.P1 國際糧食研究所 2019 報告，為何會有農村再生。</p> <p>3.P6 頁農再第一期與第二期問題評析內容「相同」應屬誤植，請酌修。</p> <p>4.P17 頁本計畫為研究地方政府農村再生執行 KPI 如何量化，工作執行除以「產業活化、文化保存與活用、生態保育及僱工購料」(以上 4 類僅為農再社區自辦項目)，若需建立整體環境改善之指標，則需納入政府發包類「社區基礎環境改善」。</p>	<p>1. 本研究計畫已遵照委員建議，將農村再生英譯修改為 rural regeneration。</p> <p>2. 國際糧食政策報告為國際食物政策研究所(IFPRI)發佈，IFPRI 為國際性的農業研究機構，主要研究範圍即為消除飢餓和減少貧困之方案。因此，IFPRI 亦關注發展農業與農村對國家經濟建設、減少貧困的重要意義。於 2019 年的報告中，農村再生為報告中的第 2 章(p.16~p.25)，並且 IFPRI 視其為推動經濟發展與永續發展的重要關鍵並進行說明。附上 2019 年國際糧食政策報告下載網址供委員過目：https://reurl.cc/3D9K4l</p> <p>3. 有關農村再生計畫問題評析部分，可能為第二期為延續第一期，是以問題仍相同，本研究計畫並無誤植。於此也提供計畫全文下載網址如下供委員過目：</p> <p style="padding-left: 40px;">(1) 農村再生第一期計畫(問題評析： p.2~p.4)： https://reurl.cc/arAed9</p> <p style="padding-left: 40px;">(2) 農村再生第二期計畫(問題評析： p.2~p.4)： https://reurl.cc/GVOnjG</p> <p>4. 會遵照委員建議，建立整體環境改善之指標，並且納入政府發包類「社區基礎環境改善」作為本研究計畫評量指標。</p>

附錄二、期中審查會議紀錄暨回覆辦理情形

委員	審查意見	回覆辦理情形
委員一	<p>一、依據說明，本計畫將以農村再生第三期實施計畫為方向，並以水保局所主管且為地方政府執行之相關計畫為標的進行研究。建議經委辦單位確認後，於報告適當章節明確界定說明。</p> <p>二、如以水保局主管計畫為標的，建議梳理農村再生第三期實施計畫工作項目中屬水保局執行者，建構從四大核心策略、執行方式、工作計畫及與該工作計畫相應關鍵 KPI 指標之整體架構。而各項 KPI 指標亦應能對應農村再生第三期實施計畫所定預期績效指標。以利上下位計畫之串接。本計畫所提 4 大構面在上述架構下之位階與屬性宜再確認。各項 KPI 指標之擬訂亦宜提出資料蒐集之可行建議。</p> <p>三、依據報告所提 4 大構面之 KPI 指標，建請再檢視前述定位、適用性與可行性外，依現行所列內容提供參考：</p> <p>（一）以產業活化為例，「提升大專業農年所得」是屬於水保局負責之哪一項工作計畫的關鍵指標？而此項計畫是否由地方政府執行，從而納入地方政府農村再生執行 KPI 指標？其年所得資料如何獲得？</p> <p>（二）在文化保存與活用部分，宜注意「文化資產」為法定用語，有其法定定義，是否適宜請再酌（按，農再三期計畫用語為文化襲產）。</p> <p>（三）生態保育提出「環境生態支出」且不限環保，尚包括生態保育相關機關，已逾前述以水保局主責之範圍。有關耕地總面積之</p>	<p>一、本研究會遵照委員建議，再將修改後報告書內容提供委辦單位水保局端詳計畫內容之適切性。</p> <p>二、本次研究計畫主管機關於計畫徵求時已將四大核心策略延伸指示為產業活化、文化保存與活用、生態保育以及雇工購料等四大層面與既有之吸引青年留農或返農人數創造就業人數、帶動年度農業及農村休閒旅遊人數、增加農業及農村經濟產值以及改善農村再生社區整體環境面積等關鍵績效指標進行研究與連結。其次，4 大構面與指標之位階與屬性於本研究即以文獻資料分析法、德爾非法以及模糊層級分析法進行分析與確認。最後，各項 KPI 指標則會請益地方水保局當前與未來蒐集的可行性。</p> <p>三、委員於 4 大構面之 KPI 指標進一步建議回覆如下分述：</p> <p>（一）「提升大專業農年所得」源於農村再生計畫第二期之關鍵績效指標，但其於相關文獻資料中皆認為其有非常之重要性並且台灣仍有進步空間，且於 108 年後之各地區農村再生計畫皆須由地方政府初審，是以本研究納入指標架構中，所得資料則預計自地方政府或水保局相關單位詢問索取。</p> <p>（二）在文化保存與活用部分，已遵照委員建議按農再三期計畫用語將「文化資產」全數修改為「文化襲產」。</p> <p>（三）生態保育提出之「環境生態支出」在參酌委員之因各縣市區域環境不同，比較並無法呈現縣市維護農地情形之建議，將其刪除。</p>

	<p>定義似為農糧署農情查報的統計資料，與法定耕地定義不同，均有所據，端視業務需要應用，但面積比之空間尺度為全國，因各縣市區域環境不同，這樣比較並無法呈現縣市維護農地情形。</p> <p>(四) 雇工購料之各項預擬指標建議再檢視與工作之關聯程度。</p> <p>四、本計畫預定以 108 年台南市計畫辦理情形為例進行評估，並根據評估結果提出討論與建議以利後續使用，108 年屬農村再生實施計畫第二期推動期間，宜注意第二期與第三期計畫實施策略推動重點之差異性。</p>	<p>(四) 雇工購料在水保局長官閱後建議刪除，並且將改善農村整體環境品質移至其他適當之構面做為評估指標。</p> <p>四、本次研究計畫主管機關於計畫徵求時已指定吸引青年留農或返農人數創造就業人數、帶動年度農業及農村休閒旅遊人數、增加農業及農村經濟產值以及改善農村再生社區整體環境面積等關鍵績效指標進行研究與連結，各項指標為第二期與第三期相同之指標；於其他訂定指標部分，本研究亦已遵照委員建議注意第二期與第三期計畫實施策略推動重點之差異性。</p>
委員	審查意見	回覆辦理情形
委員二	<p>一、內文右上角字第 11 頁起奇數頁章名均錯誤，請補正。</p> <p>二、研究之緒論主要說明研究之起源、問題之發現與透過研究欲達成之目的，係研究之引言引導讀者進入研究議題，而文獻回顧係收集現有之理論基礎進而發展出可支撐本研究邏輯與理論架構兩者之內容不盡相同，建議分章表述。</p> <p>三、本研究無透過文獻回顧發現既有理論之不足，再經由本研究成果補足之研究貢獻。</p> <p>四、現有之研究架構與文獻回顧之關係薄弱。</p> <p>五、本研究亦未依工作計畫書完成進度原定於 8 月完成指標訂定。</p> <p>六、P12.有關行政院農業委員會針對社區之補助實有多元面向（如人力培育、活動及工程），各計畫補助方式亦有不同規定，如有特</p>	<p>一、內文右上角字已遵照委員建議全篇檢查過後進行修正。</p> <p>二、研究計畫內容已遵照委員建議，同時將原參照水保局提供之章節範例格式之內容，修改為第一章緒論、第二章文獻探討、第三章研究設計、第四章實證分析、第五章結論與建議，做分章表述。</p> <p>三、本研究參酌委員建議，已增修第二章文獻內容，亦回顧國內外相關農村再生指標之文獻並且加以彙整於計畫書 p.14-23 頁說明。</p> <p>四、本研究參酌委員建議，已增修第一章緒論與第二章文獻內容，加強現有之研究架構與文獻回顧之關係。</p> <p>五、本研究規劃之 8 月指標訂定乃指文獻探討與德爾菲法後之指標訂定，此部分已照原訂進度完成，特此向委員說明外，並且於計畫書 p.35-36 頁說明。</p>

	<p>定計畫者，應予敘明補正。</p> <p>七、P34.甘特圖進度因計畫須於 109 年 11 月中提送期末報告，請予修正。</p> <p>八、P44.產出之四項研究變項分別與農委會水保局農村建設組所屬 4 個科之權責，建議如有問卷可各統一發放。</p> <p>九、有關前次委員提示農村再生第三期中長程計畫以永續發展為目標，是否已納入本研究之相關變項中綜合討論，建議再加強說明。</p>	<p>六、行政院農業委員會針對社區之補助之各計畫眾多且會視各社區所提之計畫有所不同，並且考量本研究之主題與本次計畫徵件題目與內容，本研究於計畫內容中以農村再生整體計畫為主軸作概述。</p> <p>七、P34.甘特圖進度已遵照委員建議予以修正。</p> <p>八、本研究遵照委員建議與徵詢水保局長官之建議後，問卷已發放給農村建設組組長與所屬課長。</p> <p>九、本研究已遵照委員建議，於第二章文獻回顧增修相關文獻說明永續發展為目標外，於計畫內容指標蒐集中考量與採用行政院頒布之 2019 年臺灣永續發展目標以及臺灣永續發展指標系統等資料之變項，並且說明於計畫書內。</p>
--	--	---

附錄三、期末成效評核表審查意見暨回覆辦理情形

審查意見	回覆辦理情形
<p>1.指標成長率有負值，其是否影響權重？其有何代表意義？</p> <p>2.研究成果所提出之精進 KPI 考慮永續，給予肯定。</p> <p>3.農村條件不盡相同，齊頭式的評估機制雖易執行，但可能容易忽略個別特色與永續發展的精神。</p> <p>4.水保局 KPI 指標(5 項)及本計畫 17 項之優缺點比較，二者對於同一社區之評比可能造成不同結果。</p> <p>5.未來建議評估將相關 KPI 轉化為 OKR 或是其他指標評估結果進行比較及建議推行方向。</p> <p>6.評估構面除量化 KPI 外，是否宜提出質性的評估準則。</p> <p>7.目標設定較低，報告結束時呈現內容仍有限。</p> <p>8.初步可提供地方政府 KPI 的參考，惟不同地區有其特色的發展優勢，仍有全方位討論的空間。</p> <p>9.執行 KPI 量化研究指標明確，可找出指標的重要性及先後執行性。</p>	<p>1.指標成長率之負值並不影響權重，僅代表該項指標實際值於 108 年較 107 年增加或減少。權重的意義在於專家評估個別指標該指標所屬構面下的重要性與整體 17 項指標之相對重要性。</p> <p>2.感謝委員對於本研究成果的肯定。</p> <p>3.本研究所建構之指標體系乃根據本次研究計畫徵件主題，主要為提供給地方政府協辦農村再生計畫評估所用，並非直接應用於農村。因此，本研究建構之整體指標體系期能讓地方政府參酌指標體系，根據評估結果的差異性，配合地方政府之資源條件與農村社區的需求，規劃與執行當前與未來各項農村再生政策與工作，於此特別對委員說明，亦增加於成果報告 p.79 最後一段中。</p> <p>4.本研究所建構之 17 項指標體系已同時包含水保局 5 項 KPI 指標，並且本研究之指標體系主要為提供給地方政府協辦農村再生計畫評估所用，並非直接應用於農村。因此，本研究建構之整體指標體系期能讓地方政府參酌指標體系，根據評估結果的差異性，配合地方政府之資源條件與農村社區的需求，規劃與執行當前與未來各項農村再生政策與工作，同時讓地方政府考量其區域內之農村未來事宜與可發展的方向，此說明已增加於成果報告 p.79 最後一段中。</p> <p>5.感謝委員的建議，未來若能有機會再次承接相關計畫時定會納入委員建議以 OKR 或是其他指標評估結果進行比較並且建議推行方向。</p> <p>6.本研究主要遵照本次計畫對於量化指標的徵求，是以整體指標建構主要以量化為主；但本研究亦將專家建議增加的質化指標納入未來研究建</p>

- 議，並且可進一步探討未來於質化指標的評估方式與準則。
- 7.於目標設定與報告內容方面，未來有機會再承接計畫時，會更加注意並且作進一步精進。
- 8.感謝委員的肯定與建議，對於不同地區之特色的發展優勢，期本研究所建構之指標體系可先行提供給地方政府協辦農村再生計畫評估時，配合地方政府之資源條件與農村社區的需求，規劃與執行當前與未來各項農村再生政策與工作，藉以發展不同地區的特色與優勢。
- 9.感謝委員的肯定與建議，對於指標的重要性及先後執行性方面，本研究根據構面與指標之權重增加說明於成果報告 p.76-p.77 之一、地方政府農村再生實務執行面建議。

附錄四、德爾菲問卷

地方政府農村再生執行 KPI 指標量化研究德爾菲問卷

敬啟者：

感謝您於百忙中撥冗填答此份問卷。此份問卷為行政院農業委員會水土保持局「地方政府農村再生執行 KPI 指標量化研究」研究計畫之德爾菲（Delphi）問卷，其主要目的為期望能透過專家、學者的觀點確立本研究根據相關文獻所初步歸納蒐集的地方政府農村再生執行 KPI 指標的適切性。本問卷純屬學術用途，您所填答的問卷將會妥善保管，並且僅作為本研究計畫所用，不會對外公開及作其他用途，敬請就您的經驗與看法安心填答，再次感謝您的熱心協助。

敬祝 順心

長榮大學永續教育學院

計畫主持人：劉春初 博士

計畫助理：王澤宇

E-mail：bow6974@hotmail.com

敬上

一、填答說明：

- (一)本問卷之主要目的採用德爾菲法（Delphi）調查與整合專家、學者的看法與意見確立本研究根據相關文獻蒐集之地方政府農村再生執行 KPI 指標量化指標的適切性。
- (二)本問卷以產業活化、文化保存與活用、生態保育以及雇工購料等 4 項構面為基礎，根據相關文獻會彙整出 19 項指標如圖 1，請根據您的經驗與看法在細讀各項指標其定義後評定指標的重要性程度。
- (三)本問卷評定等級共分為 0~10 個等級如下圖 2，分數愈高代表越重要，請您根據您的專業素養評定指標的重要性程度，並且填答以下數值：

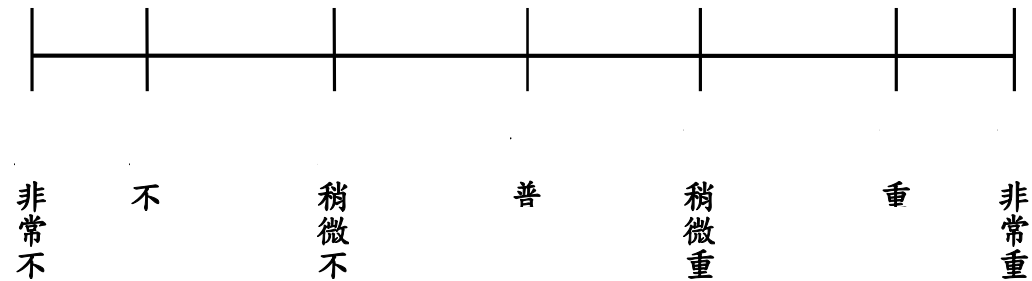


圖 2：重要程度等級圖

- (四)在您的專業觀點之下，若對於本問卷於產業活化、文化保存與活用、生態保育以及雇工購料等 4 項構面中尚有您認為應該增加或修正的指標，請填入建議欄並如同其他準則一般評定其重要性程度。

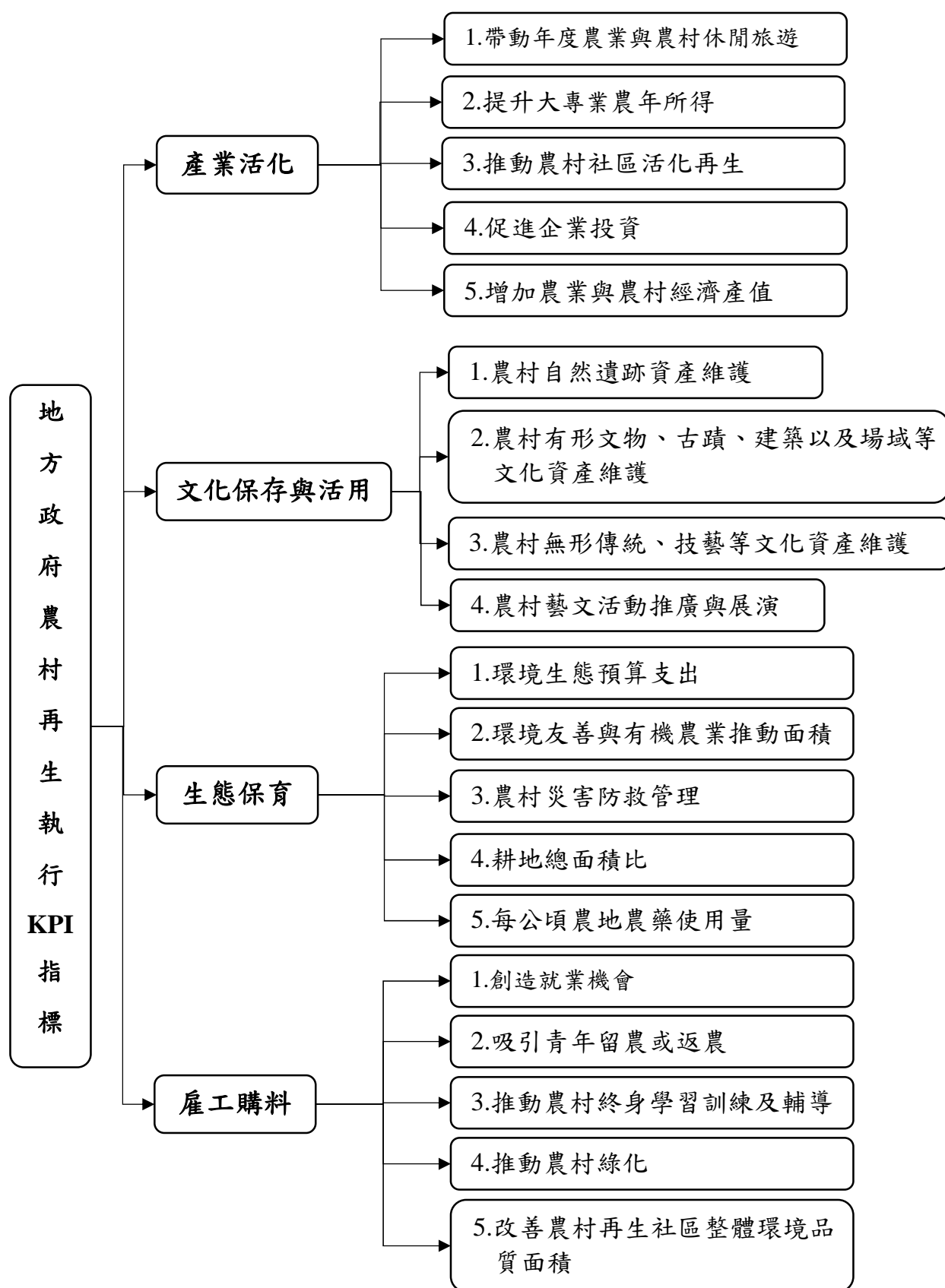


圖 1：構面與指標研究架構

二、填答範例：

■範例 1：在評估產業活化構面中的推動農村社區活化再生指標時，若您認為其重要性程度為 5，則填寫於問卷如下：

■範例 2：在評估產業活化構面中的促進企業投資指標時，若您認為其重要性程度為 7，則填寫於問卷如下：

構面	評估指標	指標定義說明	重要性程度 (0~10)
產業 活 化	3.推動農村社區活化再生	➢輔導農村社區完成培根訓練、自主研提農村再生計畫，並結合各產業單位與部會資源循序實施農村再生軟硬體建設，以促進農村活化再生之社區數。	5
	4.促進企業投資	➢鼓勵企業投資農業與農村相關發展活動金額。	7

■範例 3：若您認為在評估構面 A 中需要增加指標 c 時，請將指標 c 填寫於評估指標並勾選增加，再填寫重要性程度於問卷如下：

■範例 4：若您認為在評估構面 A 中的指標 d 需要修改為指標 d'時，請您將指標 d 與指標 d'分別填入評估指標與備註並勾選修正，再填寫重要性程度於問卷如下：

構面	評估指標	適切性		備註	重要性程度 (0~10)
構 面 A	指標 c	<input checked="" type="checkbox"/> 增加	<input type="checkbox"/> 修正		6
	指標 d	<input type="checkbox"/> 增加	<input checked="" type="checkbox"/> 修正	修正為指標 d'	8

三、問卷填答：

請對「產業活化」中之各項評估指標，進行重要性程度評估：

構面	評估指標	指標定義說明	重要性程度 (0~10)
產業活化	1.帶動年度農業與農村休閒旅遊	➢透過農村或農民之市集、展覽活動、旅遊推廣、產業文化活動、城鄉交流、農村體驗活動以及農村再生行銷宣導等所帶動之年度休閒旅遊人次。	
	2.提升大專業農年所得	➢提升承租農地之專業農民、農業產銷班、農業合作社、農會以及農業企業機構之年所得。	
	3.推動農村社區活化再生	➢輔導農村社區完成培根訓練、自主研提農村再生計畫，並結合各產業單位與部會資源循序實施農村再生軟硬體建設，以促進農村活化再生之社區數。	
	4.促進企業投資	➢鼓勵企業投資農業與農村相關發展活動之金額。	
	5.增加農業與農村經濟產值	➢協助農村產業創新經營與增值發展之措施與計畫，輔導傳統農業產銷模式轉型升級與增值，朝向企業化與多元化的農業發展，進而增加農業與農村經濟產值。	

建議欄：若您認為在「產業活化」構面中，尚有需要增加或修正的評估指標，請填入建議欄並且評定其重要性程度：

構面	評估指標	適切性		備註	重要性程度 (0~10)
產業活化		<input type="checkbox"/> 增加	<input type="checkbox"/> 修正		
		<input type="checkbox"/> 增加	<input type="checkbox"/> 修正		
		<input type="checkbox"/> 增加	<input type="checkbox"/> 修正		

請對「文化保存與活用」中之各項評估指標，進行重要性程度評估：

構面	評估指標	指標定義說明	重要性程度 (0~10)
文化 保存 與 活用	1.農村自然遺跡資產維護	➤農村自然景觀、遺跡維護與活用件數。	
	2.農村有形文物、古蹟、建築以及場域等文化資產維護	➤農村古蹟、歷史建築、聚落、文化景觀以及文化資產修復與活用件數。	
	3.農村無形傳統、技藝等文化資產維護	➤農村傳統民俗、技藝的保存、推廣以及匠師培訓之件數。	
	4.農村藝文活動推廣與展演	➤農村傳統文化與藝術活動推廣、展示以及演出場次。	

建議欄：若您認為在「文化保存與活用」構面中，尚有需要增加或修正的評估指標，請填入建議欄並且評定其重要性程度：

構面	評估指標	適切性		備註	重要性程度 (0~10)
文化 保存 與 活用		<input type="checkbox"/> 增加	<input type="checkbox"/> 修正		
		<input type="checkbox"/> 增加	<input type="checkbox"/> 修正		
		<input type="checkbox"/> 增加	<input type="checkbox"/> 修正		

請對「生態保育」中之各項評估指標，進行重要性程度評估：

構面	評估指標	指標定義說明	重要性程度 (0~10)
生態保育	1.環境生態預算支出	➢環保生態預算支出包括環保預算與支出與生態保護預算與支出兩個面向，並不限於環保單位之預算與支出，尚包括生態保育相關機構之對於保護區及生態環境保護管理措施、生態調查研究、環境教育等年度相關預算與支出金額。	
	2.環境友善與有機農業推動面積	➢不使用化學肥料、農藥及生長調節劑與依法認證之有機農產品驗證機構，所驗證之友善耕作與有機農產品生產面積。	
	3.農村災害防救管理	➢對農村任何天然、技術或人為所產生之危害，所進行各項災前之減災、整備工作，災害發生應變作為與災後執行之復原措施與建設面積。	
	4.耕地總面積比	➢包括已登記之水、旱田或未登記之河川地、海埔地、山林老泉原野地的開墾等實際利用於耕種作物之土地面積占臺灣土地總面積之比率。	
	5.每公頃農地農藥使用量	➢每年農藥總使用量(公噸)與總耕地面積(km ²)之比率。	

建議欄：若您認為在「生態保育」構面中，尚有需要增加或修正的評估指標，請填入建議欄並且評定其重要性程度：

構面	評估指標	適切性		備註	重要性程度 (0~10)
生態保育		<input type="checkbox"/> 增加	<input type="checkbox"/> 修正		
		<input type="checkbox"/> 增加	<input type="checkbox"/> 修正		
		<input type="checkbox"/> 增加	<input type="checkbox"/> 修正		

請對「雇工購料」中之各項評估指標，進行重要性程度評估：

構面	評估指標	指標定義說明	重要性程度 (0~10)
雇工購料	1.創造就業機會	➤透過專業職能訓練、提供農業生產設施與技術協助、輔導農村產業升級增值、實施農村社區三生建設、引進青年農業人力、發展農業及農村旅遊市場等措施所新創或促進之各種年度就業機會人數。	
	2.吸引青年留農或返農	➤導入青年農民專案輔導、大專業農企業化經營等農村再生產業輔導與配套資源等，創造可吸引青年留農或返農發展的環境條件與利基後，吸引青年返留農之人數。	
	3.推動農村終身學習訓練及輔導	➤農業專業訓練、漁村專業訓練、農業人力培育訓練、農業推廣人員訓練、農村婦女、青少年、社區等生活及人文發展輔導人次。	
	4.推動農村綠化	➤提升農村社區之生活環境品質及整體景觀，改善髒亂、破敗之窳陋空間，創造優質農村景觀之面積。	
	5.改善農村整體環境品質面積	➤各年度農村建設資源投入後，可實質改善或提升農村再生社區整體環境品質之面積。	

建議欄：若您認為在「雇工購料」構面中，尚有需要增加或修正的評估指標，請填入建議欄並且評定其重要性程度：

構面	評估指標	適切性		備註	重要性程度 (0~10)
雇工購料		<input type="checkbox"/> 增加	<input type="checkbox"/> 修正		
		<input type="checkbox"/> 增加	<input type="checkbox"/> 修正		
		<input type="checkbox"/> 增加	<input type="checkbox"/> 修正		

四、個人基本資料：

請問您的大名：_____。

請問您目前服務的單位：_____。

請問您的職稱：_____。

問卷到此結束，感謝您的填答

附錄五、FAHP 問卷

地方政府農村再生執行 KPI 指標量化研究 FAHP 問卷

敬啟者：

感謝您於百忙中撥冗填答此份問卷。此份問卷為行政院農業委員會水土保持局「地方政府農村再生執行 KPI 指標量化研究」研究計畫之模糊層級分析法（FAHP）問卷，其主要目的為期望能透過專家、學者的觀點確立本研究根據相關文獻所初步歸納蒐集的地方政府農村再生執行 KPI 構面與指標進行重要性的比較。

本問卷純屬學術用途，您所填答的問卷將會妥善保管，並且僅作為本研究計畫所用，不會對外公開及作其他用途，敬請就您的經驗與看法安心填答，再次感謝您的熱心協助。

敬祝 順心

長榮大學永續教育學院

計畫主持人：劉春初 博士

計畫助理：王澤宇

E-mail：bow6974@hotmail.com

敬上

一、填答說明：

- (一)本問卷之主要目的採用**模糊層級分析法 (FAHP)** 調查與整合專家、學者的看法與意見比較本研究根據**德爾菲法 (Delphi)** 確立的地方政府農村再生執行 KPI 之構面與量化指標的重要性。
- (二)本問卷以產業活化、文化保存與活用、生態保育以及雇工購料等 4 項構面為基礎，根據**德爾菲法 (Delphi)** 法與本研究計畫審查委員之建議確立出 18 項指標架構如圖 1，各構面下之指標定義請參照**附錄**，請參閱各項構面之指標定義後根據您的經驗與看法比較構面與指標的重要性。

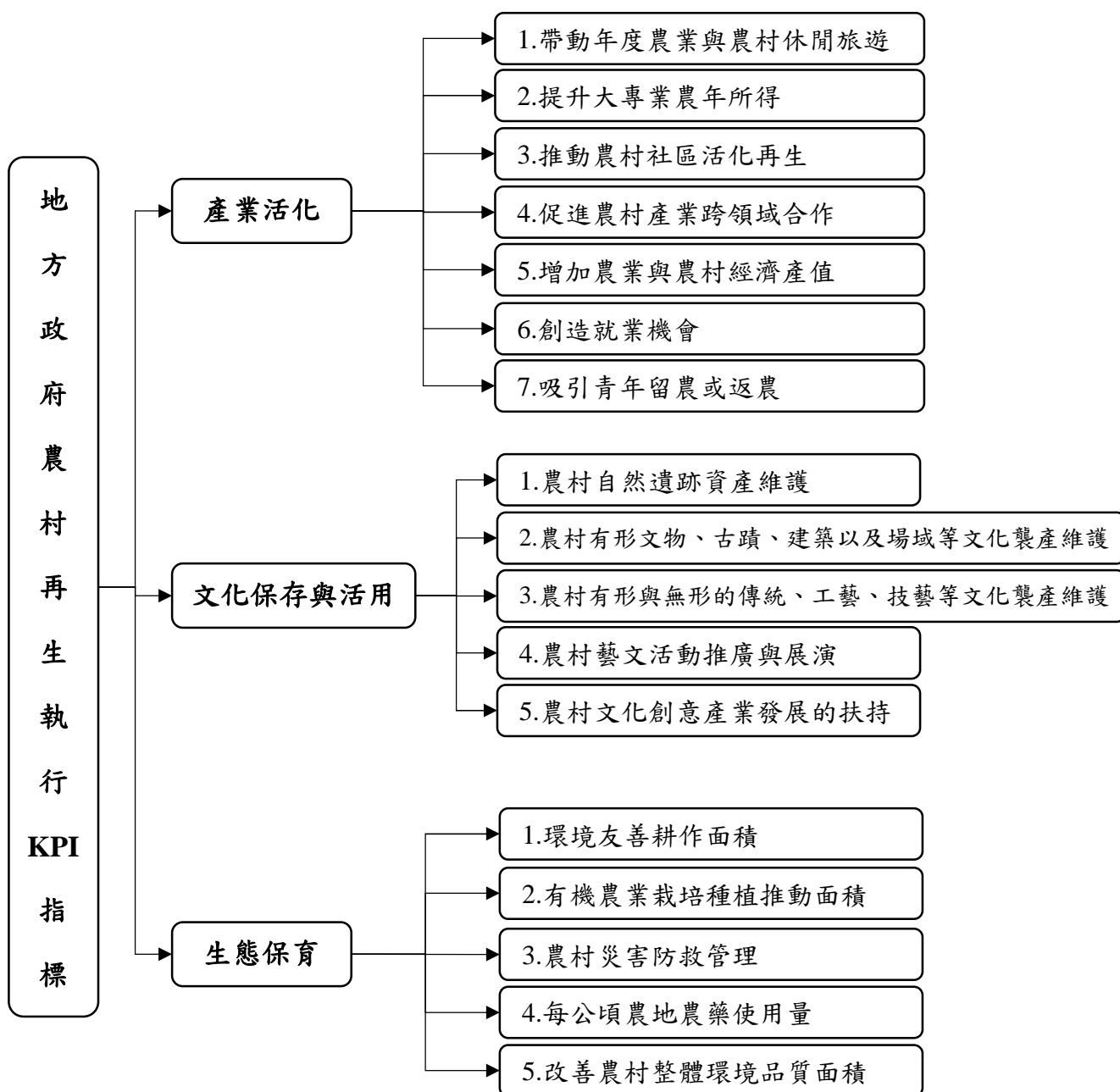



圖 1：構面與指標研究架構

(三)本問卷評定的重要性共分為 1~9 個等級如圖 2，分數愈高代表相對越重要，請根據您的專業素養評定比較構面與指標的重要性後，勾選該重要性的方格。

二、填答範例：

範例 1：在比較構面重要性時，若您認為產業活化比文化保存與活用還重要，並且重要性為很重要（7），則請勾選靠近

產業活化一方的很重要（7）於問卷如下圖 2：

（一）構面重要性比較

指 標	重要性比例																指 標	
	非常重要	很重要		重要		稍重要		同等重要	稍重要		重要		很重要		非常重要			
	9	8	7	6	5	4	3	2	1	2	3	4	5	6	7	8		9
產業活化	<input type="checkbox"/>	<input type="checkbox"/>	<input checked="" type="checkbox"/>	<input type="checkbox"/>	<input type="checkbox"/>	<input type="checkbox"/>	<input type="checkbox"/>	<input type="checkbox"/>	<input type="checkbox"/>	<input type="checkbox"/>	<input type="checkbox"/>	<input type="checkbox"/>	<input type="checkbox"/>	<input type="checkbox"/>	<input type="checkbox"/>	<input type="checkbox"/>	<input type="checkbox"/>	文化保存與活用

圖 2：構面重要性比較範例圖

■範例 2：在產業活化構面中，比較帶動年度農業與農村休閒旅遊與提升大專業農年所得指標時，若您認為帶動年度農業與農村休閒旅遊比提升大專業農年所得還重要，並且重要性為重要（5），則請勾選靠近帶動年度農業與農村休閒旅遊一方的重要性（5）於問卷如下圖 3：

■範例 3：在產業活化構面中，比較帶動年度農業與農村休閒旅遊與推動農村社區活化再生指標時，若您認為推動農村社區活化再生比帶動年度農業與農村休閒旅遊還重要，並且重要性為 8，則請勾選靠近推動農村社區活化再生一方的重要性程度（8）於問卷如下圖 3：

（二）產業活化構面指標重要性比較

指 標	重要性比例																指 標	
	非常重要	很重要		重要		稍重要		同等重要		稍重要		重要		很重要		非常重要		
	9	8	7	6	5	4	3	2	1	2	3	4	5	6	7	8		9
帶動年度農業與 農村休閒旅遊	<input type="checkbox"/>	<input type="checkbox"/>	<input type="checkbox"/>	<input type="checkbox"/>	<input checked="" type="checkbox"/>	<input type="checkbox"/>	<input type="checkbox"/>	<input type="checkbox"/>	<input type="checkbox"/>	<input type="checkbox"/>	<input type="checkbox"/>	<input type="checkbox"/>	<input type="checkbox"/>	<input type="checkbox"/>	<input type="checkbox"/>	<input type="checkbox"/>	<input type="checkbox"/>	提升大專業農年所得
帶動年度農業與 農村休閒旅遊	<input type="checkbox"/>	<input type="checkbox"/>	<input type="checkbox"/>	<input type="checkbox"/>	<input type="checkbox"/>	<input type="checkbox"/>	<input type="checkbox"/>	<input type="checkbox"/>	<input type="checkbox"/>	<input type="checkbox"/>	<input type="checkbox"/>	<input type="checkbox"/>	<input type="checkbox"/>	<input type="checkbox"/>	<input type="checkbox"/>	<input checked="" type="checkbox"/>	<input type="checkbox"/>	推動農村社區活化再生

圖 3：指標重要性比較範例圖

三、問卷填答：

(一) 產業活化、文化保存與活用、生態保育以及雇工購料等 4 項構面重要性比較：

		重要性比例																		
指標		非常重要	很重要				重要				同等重要	稍重要				重要				指標
		9	8	7	6	5	4	3	2	1	2	3	4	5	6	7	8	9		
產業活化		<input type="checkbox"/>	<input type="checkbox"/>	<input type="checkbox"/>	<input type="checkbox"/>	<input type="checkbox"/>	<input type="checkbox"/>	<input type="checkbox"/>	<input type="checkbox"/>	<input type="checkbox"/>	<input type="checkbox"/>	<input type="checkbox"/>	<input type="checkbox"/>	<input type="checkbox"/>	<input type="checkbox"/>	<input type="checkbox"/>	<input type="checkbox"/>	<input type="checkbox"/>	文化保存與活用	
產業活化		<input type="checkbox"/>	<input type="checkbox"/>	<input type="checkbox"/>	<input type="checkbox"/>	<input type="checkbox"/>	<input type="checkbox"/>	<input type="checkbox"/>	<input type="checkbox"/>	<input type="checkbox"/>	<input type="checkbox"/>	<input type="checkbox"/>	<input type="checkbox"/>	<input type="checkbox"/>	<input type="checkbox"/>	<input type="checkbox"/>	<input type="checkbox"/>	<input type="checkbox"/>	生態保育	
產業活化		<input type="checkbox"/>	<input type="checkbox"/>	<input type="checkbox"/>	<input type="checkbox"/>	<input type="checkbox"/>	<input type="checkbox"/>	<input type="checkbox"/>	<input type="checkbox"/>	<input type="checkbox"/>	<input type="checkbox"/>	<input type="checkbox"/>	<input type="checkbox"/>	<input type="checkbox"/>	<input type="checkbox"/>	<input type="checkbox"/>	<input type="checkbox"/>	<input type="checkbox"/>	雇工購料	
文化保存與活用		<input type="checkbox"/>	<input type="checkbox"/>	<input type="checkbox"/>	<input type="checkbox"/>	<input type="checkbox"/>	<input type="checkbox"/>	<input type="checkbox"/>	<input type="checkbox"/>	<input type="checkbox"/>	<input type="checkbox"/>	<input type="checkbox"/>	<input type="checkbox"/>	<input type="checkbox"/>	<input type="checkbox"/>	<input type="checkbox"/>	<input type="checkbox"/>	<input type="checkbox"/>	生態保育	
文化保存與活用		<input type="checkbox"/>	<input type="checkbox"/>	<input type="checkbox"/>	<input type="checkbox"/>	<input type="checkbox"/>	<input type="checkbox"/>	<input type="checkbox"/>	<input type="checkbox"/>	<input type="checkbox"/>	<input type="checkbox"/>	<input type="checkbox"/>	<input type="checkbox"/>	<input type="checkbox"/>	<input type="checkbox"/>	<input type="checkbox"/>	<input type="checkbox"/>	<input type="checkbox"/>	雇工購料	
生態保育		<input type="checkbox"/>	<input type="checkbox"/>	<input type="checkbox"/>	<input type="checkbox"/>	<input type="checkbox"/>	<input type="checkbox"/>	<input type="checkbox"/>	<input type="checkbox"/>	<input type="checkbox"/>	<input type="checkbox"/>	<input type="checkbox"/>	<input type="checkbox"/>	<input type="checkbox"/>	<input type="checkbox"/>	<input type="checkbox"/>	<input type="checkbox"/>	<input type="checkbox"/>	雇工購料	

(二) 產業活化構面之指標重要性比較：

指 標	重要性比例																指 標	
	非常重要	很重要		重要		稍重要		同等重要		稍重要		重要		很重要		非常重要		
	9	8	7	6	5	4	3	2	1	2	3	4	5	6	7	8		9
帶動年度農業與農村休閒旅遊	<input type="checkbox"/>	<input type="checkbox"/>	<input type="checkbox"/>	<input type="checkbox"/>	<input type="checkbox"/>	<input type="checkbox"/>	<input type="checkbox"/>	<input type="checkbox"/>	<input type="checkbox"/>	<input type="checkbox"/>	<input type="checkbox"/>	<input type="checkbox"/>	<input type="checkbox"/>	<input type="checkbox"/>	<input type="checkbox"/>	<input type="checkbox"/>	<input type="checkbox"/>	提升大專業農年所得
帶動年度農業與農村休閒旅遊	<input type="checkbox"/>	<input type="checkbox"/>	<input type="checkbox"/>	<input type="checkbox"/>	<input type="checkbox"/>	<input type="checkbox"/>	<input type="checkbox"/>	<input type="checkbox"/>	<input type="checkbox"/>	<input type="checkbox"/>	<input type="checkbox"/>	<input type="checkbox"/>	<input type="checkbox"/>	<input type="checkbox"/>	<input type="checkbox"/>	<input type="checkbox"/>	<input type="checkbox"/>	推動農村社區活化再生
帶動年度農業與農村休閒旅遊	<input type="checkbox"/>	<input type="checkbox"/>	<input type="checkbox"/>	<input type="checkbox"/>	<input type="checkbox"/>	<input type="checkbox"/>	<input type="checkbox"/>	<input type="checkbox"/>	<input type="checkbox"/>	<input type="checkbox"/>	<input type="checkbox"/>	<input type="checkbox"/>	<input type="checkbox"/>	<input type="checkbox"/>	<input type="checkbox"/>	<input type="checkbox"/>	<input type="checkbox"/>	促進農村產業跨領域合作
帶動年度農業與農村休閒旅遊	<input type="checkbox"/>	<input type="checkbox"/>	<input type="checkbox"/>	<input type="checkbox"/>	<input type="checkbox"/>	<input type="checkbox"/>	<input type="checkbox"/>	<input type="checkbox"/>	<input type="checkbox"/>	<input type="checkbox"/>	<input type="checkbox"/>	<input type="checkbox"/>	<input type="checkbox"/>	<input type="checkbox"/>	<input type="checkbox"/>	<input type="checkbox"/>	<input type="checkbox"/>	增加農業與農村經濟產值
帶動年度農業與農村休閒旅遊	<input type="checkbox"/>	<input type="checkbox"/>	<input type="checkbox"/>	<input type="checkbox"/>	<input type="checkbox"/>	<input type="checkbox"/>	<input type="checkbox"/>	<input type="checkbox"/>	<input type="checkbox"/>	<input type="checkbox"/>	<input type="checkbox"/>	<input type="checkbox"/>	<input type="checkbox"/>	<input type="checkbox"/>	<input type="checkbox"/>	<input type="checkbox"/>	<input type="checkbox"/>	創造就業機會
帶動年度農業與農村休閒旅遊	<input type="checkbox"/>	<input type="checkbox"/>	<input type="checkbox"/>	<input type="checkbox"/>	<input type="checkbox"/>	<input type="checkbox"/>	<input type="checkbox"/>	<input type="checkbox"/>	<input type="checkbox"/>	<input type="checkbox"/>	<input type="checkbox"/>	<input type="checkbox"/>	<input type="checkbox"/>	<input type="checkbox"/>	<input type="checkbox"/>	<input type="checkbox"/>	<input type="checkbox"/>	吸引青年留農或返農
提升大專業農年所得	<input type="checkbox"/>	<input type="checkbox"/>	<input type="checkbox"/>	<input type="checkbox"/>	<input type="checkbox"/>	<input type="checkbox"/>	<input type="checkbox"/>	<input type="checkbox"/>	<input type="checkbox"/>	<input type="checkbox"/>	<input type="checkbox"/>	<input type="checkbox"/>	<input type="checkbox"/>	<input type="checkbox"/>	<input type="checkbox"/>	<input type="checkbox"/>	<input type="checkbox"/>	推動農村社區活化再生
提升大專業農年所得	<input type="checkbox"/>	<input type="checkbox"/>	<input type="checkbox"/>	<input type="checkbox"/>	<input type="checkbox"/>	<input type="checkbox"/>	<input type="checkbox"/>	<input type="checkbox"/>	<input type="checkbox"/>	<input type="checkbox"/>	<input type="checkbox"/>	<input type="checkbox"/>	<input type="checkbox"/>	<input type="checkbox"/>	<input type="checkbox"/>	<input type="checkbox"/>	<input type="checkbox"/>	促進農村產業跨領域合作
提升大專業農年所得	<input type="checkbox"/>	<input type="checkbox"/>	<input type="checkbox"/>	<input type="checkbox"/>	<input type="checkbox"/>	<input type="checkbox"/>	<input type="checkbox"/>	<input type="checkbox"/>	<input type="checkbox"/>	<input type="checkbox"/>	<input type="checkbox"/>	<input type="checkbox"/>	<input type="checkbox"/>	<input type="checkbox"/>	<input type="checkbox"/>	<input type="checkbox"/>	<input type="checkbox"/>	增加農業與農村經濟產值
提升大專業農年所得	<input type="checkbox"/>	<input type="checkbox"/>	<input type="checkbox"/>	<input type="checkbox"/>	<input type="checkbox"/>	<input type="checkbox"/>	<input type="checkbox"/>	<input type="checkbox"/>	<input type="checkbox"/>	<input type="checkbox"/>	<input type="checkbox"/>	<input type="checkbox"/>	<input type="checkbox"/>	<input type="checkbox"/>	<input type="checkbox"/>	<input type="checkbox"/>	<input type="checkbox"/>	創造就業機會
提升大專業農年所得	<input type="checkbox"/>	<input type="checkbox"/>	<input type="checkbox"/>	<input type="checkbox"/>	<input type="checkbox"/>	<input type="checkbox"/>	<input type="checkbox"/>	<input type="checkbox"/>	<input type="checkbox"/>	<input type="checkbox"/>	<input type="checkbox"/>	<input type="checkbox"/>	<input type="checkbox"/>	<input type="checkbox"/>	<input type="checkbox"/>	<input type="checkbox"/>	<input type="checkbox"/>	吸引青年留農或返農

(二) 產業活化構面之指標重要性比較 (續)：

指 標	重要性比例																指 標	
	非常重要	很重要		重要		稍重要		同等重要		稍重要		重要		很重要		非常重要		
	9	8	7	6	5	4	3	2	1	2	3	4	5	6	7	8		9
推動農村社區活化再生	<input type="checkbox"/>	<input type="checkbox"/>	<input type="checkbox"/>	<input type="checkbox"/>	<input type="checkbox"/>	<input type="checkbox"/>	<input type="checkbox"/>	<input type="checkbox"/>	<input type="checkbox"/>	<input type="checkbox"/>	<input type="checkbox"/>	<input type="checkbox"/>	<input type="checkbox"/>	<input type="checkbox"/>	<input type="checkbox"/>	<input type="checkbox"/>	<input type="checkbox"/>	促進農村產業跨領域合作
推動農村社區活化再生	<input type="checkbox"/>	<input type="checkbox"/>	<input type="checkbox"/>	<input type="checkbox"/>	<input type="checkbox"/>	<input type="checkbox"/>	<input type="checkbox"/>	<input type="checkbox"/>	<input type="checkbox"/>	<input type="checkbox"/>	<input type="checkbox"/>	<input type="checkbox"/>	<input type="checkbox"/>	<input type="checkbox"/>	<input type="checkbox"/>	<input type="checkbox"/>	<input type="checkbox"/>	增加農業與農村經濟產值
推動農村社區活化再生	<input type="checkbox"/>	<input type="checkbox"/>	<input type="checkbox"/>	<input type="checkbox"/>	<input type="checkbox"/>	<input type="checkbox"/>	<input type="checkbox"/>	<input type="checkbox"/>	<input type="checkbox"/>	<input type="checkbox"/>	<input type="checkbox"/>	<input type="checkbox"/>	<input type="checkbox"/>	<input type="checkbox"/>	<input type="checkbox"/>	<input type="checkbox"/>	<input type="checkbox"/>	創造就業機會
推動農村社區活化再生	<input type="checkbox"/>	<input type="checkbox"/>	<input type="checkbox"/>	<input type="checkbox"/>	<input type="checkbox"/>	<input type="checkbox"/>	<input type="checkbox"/>	<input type="checkbox"/>	<input type="checkbox"/>	<input type="checkbox"/>	<input type="checkbox"/>	<input type="checkbox"/>	<input type="checkbox"/>	<input type="checkbox"/>	<input type="checkbox"/>	<input type="checkbox"/>	<input type="checkbox"/>	吸引青年留農或返農
促進農村產業跨領域合作	<input type="checkbox"/>	<input type="checkbox"/>	<input type="checkbox"/>	<input type="checkbox"/>	<input type="checkbox"/>	<input type="checkbox"/>	<input type="checkbox"/>	<input type="checkbox"/>	<input type="checkbox"/>	<input type="checkbox"/>	<input type="checkbox"/>	<input type="checkbox"/>	<input type="checkbox"/>	<input type="checkbox"/>	<input type="checkbox"/>	<input type="checkbox"/>	<input type="checkbox"/>	增加農業與農村經濟產值
促進農村產業跨領域合作	<input type="checkbox"/>	<input type="checkbox"/>	<input type="checkbox"/>	<input type="checkbox"/>	<input type="checkbox"/>	<input type="checkbox"/>	<input type="checkbox"/>	<input type="checkbox"/>	<input type="checkbox"/>	<input type="checkbox"/>	<input type="checkbox"/>	<input type="checkbox"/>	<input type="checkbox"/>	<input type="checkbox"/>	<input type="checkbox"/>	<input type="checkbox"/>	<input type="checkbox"/>	創造就業機會
促進農村產業跨領域合作	<input type="checkbox"/>	<input type="checkbox"/>	<input type="checkbox"/>	<input type="checkbox"/>	<input type="checkbox"/>	<input type="checkbox"/>	<input type="checkbox"/>	<input type="checkbox"/>	<input type="checkbox"/>	<input type="checkbox"/>	<input type="checkbox"/>	<input type="checkbox"/>	<input type="checkbox"/>	<input type="checkbox"/>	<input type="checkbox"/>	<input type="checkbox"/>	<input type="checkbox"/>	吸引青年留農或返農
增加農業與農村經濟產值	<input type="checkbox"/>	<input type="checkbox"/>	<input type="checkbox"/>	<input type="checkbox"/>	<input type="checkbox"/>	<input type="checkbox"/>	<input type="checkbox"/>	<input type="checkbox"/>	<input type="checkbox"/>	<input type="checkbox"/>	<input type="checkbox"/>	<input type="checkbox"/>	<input type="checkbox"/>	<input type="checkbox"/>	<input type="checkbox"/>	<input type="checkbox"/>	<input type="checkbox"/>	創造就業機會
增加農業與農村經濟產值	<input type="checkbox"/>	<input type="checkbox"/>	<input type="checkbox"/>	<input type="checkbox"/>	<input type="checkbox"/>	<input type="checkbox"/>	<input type="checkbox"/>	<input type="checkbox"/>	<input type="checkbox"/>	<input type="checkbox"/>	<input type="checkbox"/>	<input type="checkbox"/>	<input type="checkbox"/>	<input type="checkbox"/>	<input type="checkbox"/>	<input type="checkbox"/>	<input type="checkbox"/>	吸引青年留農或返農
創造就業機會	<input type="checkbox"/>	<input type="checkbox"/>	<input type="checkbox"/>	<input type="checkbox"/>	<input type="checkbox"/>	<input type="checkbox"/>	<input type="checkbox"/>	<input type="checkbox"/>	<input type="checkbox"/>	<input type="checkbox"/>	<input type="checkbox"/>	<input type="checkbox"/>	<input type="checkbox"/>	<input type="checkbox"/>	<input type="checkbox"/>	<input type="checkbox"/>	<input type="checkbox"/>	吸引青年留農或返農

(三) 文化保存與活用構面之指標重要性比較：

指標	重要性比例																指標	
	非常重要	很重要		重要		稍重要		同等重要		稍重要		重要		很重要		非常重要		
	9	8	7	6	5	4	3	2	1	2	3	4	5	6	7	8		9
農村自然遺跡資產維護	<input type="checkbox"/>	<input type="checkbox"/>	<input type="checkbox"/>	<input type="checkbox"/>	<input type="checkbox"/>	<input type="checkbox"/>	<input type="checkbox"/>	<input type="checkbox"/>	<input type="checkbox"/>	<input type="checkbox"/>	<input type="checkbox"/>	<input type="checkbox"/>	<input type="checkbox"/>	<input type="checkbox"/>	<input type="checkbox"/>	<input type="checkbox"/>	<input type="checkbox"/>	農村有形文物、古蹟、建築以及場域等文化製產維護
農村自然遺跡資產維護	<input type="checkbox"/>	<input type="checkbox"/>	<input type="checkbox"/>	<input type="checkbox"/>	<input type="checkbox"/>	<input type="checkbox"/>	<input type="checkbox"/>	<input type="checkbox"/>	<input type="checkbox"/>	<input type="checkbox"/>	<input type="checkbox"/>	<input type="checkbox"/>	<input type="checkbox"/>	<input type="checkbox"/>	<input type="checkbox"/>	<input type="checkbox"/>	<input type="checkbox"/>	農村有形與無形的傳統、工藝、技藝等文化製產維護
農村自然遺跡資產維護	<input type="checkbox"/>	<input type="checkbox"/>	<input type="checkbox"/>	<input type="checkbox"/>	<input type="checkbox"/>	<input type="checkbox"/>	<input type="checkbox"/>	<input type="checkbox"/>	<input type="checkbox"/>	<input type="checkbox"/>	<input type="checkbox"/>	<input type="checkbox"/>	<input type="checkbox"/>	<input type="checkbox"/>	<input type="checkbox"/>	<input type="checkbox"/>	<input type="checkbox"/>	農村藝文活動推廣與展演
農村自然遺跡資產維護	<input type="checkbox"/>	<input type="checkbox"/>	<input type="checkbox"/>	<input type="checkbox"/>	<input type="checkbox"/>	<input type="checkbox"/>	<input type="checkbox"/>	<input type="checkbox"/>	<input type="checkbox"/>	<input type="checkbox"/>	<input type="checkbox"/>	<input type="checkbox"/>	<input type="checkbox"/>	<input type="checkbox"/>	<input type="checkbox"/>	<input type="checkbox"/>	<input type="checkbox"/>	農村文化创意產業發展的扶持
農村有形文物、古蹟、建築以及場域等文化製產維護	<input type="checkbox"/>	<input type="checkbox"/>	<input type="checkbox"/>	<input type="checkbox"/>	<input type="checkbox"/>	<input type="checkbox"/>	<input type="checkbox"/>	<input type="checkbox"/>	<input type="checkbox"/>	<input type="checkbox"/>	<input type="checkbox"/>	<input type="checkbox"/>	<input type="checkbox"/>	<input type="checkbox"/>	<input type="checkbox"/>	<input type="checkbox"/>	<input type="checkbox"/>	農村有形與無形的傳統、工藝、技藝等文化製產維護
農村有形文物、古蹟、建築以及場域等文化製產維護	<input type="checkbox"/>	<input type="checkbox"/>	<input type="checkbox"/>	<input type="checkbox"/>	<input type="checkbox"/>	<input type="checkbox"/>	<input type="checkbox"/>	<input type="checkbox"/>	<input type="checkbox"/>	<input type="checkbox"/>	<input type="checkbox"/>	<input type="checkbox"/>	<input type="checkbox"/>	<input type="checkbox"/>	<input type="checkbox"/>	<input type="checkbox"/>	<input type="checkbox"/>	農村藝文活動推廣與展演
農村有形文物、古蹟、建築以及場域等文化製產維護	<input type="checkbox"/>	<input type="checkbox"/>	<input type="checkbox"/>	<input type="checkbox"/>	<input type="checkbox"/>	<input type="checkbox"/>	<input type="checkbox"/>	<input type="checkbox"/>	<input type="checkbox"/>	<input type="checkbox"/>	<input type="checkbox"/>	<input type="checkbox"/>	<input type="checkbox"/>	<input type="checkbox"/>	<input type="checkbox"/>	<input type="checkbox"/>	<input type="checkbox"/>	農村文化创意產業發展的扶持
農村有形與無形的傳統、工藝、技藝等文化製產維護	<input type="checkbox"/>	<input type="checkbox"/>	<input type="checkbox"/>	<input type="checkbox"/>	<input type="checkbox"/>	<input type="checkbox"/>	<input type="checkbox"/>	<input type="checkbox"/>	<input type="checkbox"/>	<input type="checkbox"/>	<input type="checkbox"/>	<input type="checkbox"/>	<input type="checkbox"/>	<input type="checkbox"/>	<input type="checkbox"/>	<input type="checkbox"/>	<input type="checkbox"/>	農村藝文活動推廣與展演
農村有形與無形的傳統、工藝、技藝等文化製產維護	<input type="checkbox"/>	<input type="checkbox"/>	<input type="checkbox"/>	<input type="checkbox"/>	<input type="checkbox"/>	<input type="checkbox"/>	<input type="checkbox"/>	<input type="checkbox"/>	<input type="checkbox"/>	<input type="checkbox"/>	<input type="checkbox"/>	<input type="checkbox"/>	<input type="checkbox"/>	<input type="checkbox"/>	<input type="checkbox"/>	<input type="checkbox"/>	<input type="checkbox"/>	農村文化创意產業發展的扶持
農村藝文活動推廣與展演	<input type="checkbox"/>	<input type="checkbox"/>	<input type="checkbox"/>	<input type="checkbox"/>	<input type="checkbox"/>	<input type="checkbox"/>	<input type="checkbox"/>	<input type="checkbox"/>	<input type="checkbox"/>	<input type="checkbox"/>	<input type="checkbox"/>	<input type="checkbox"/>	<input type="checkbox"/>	<input type="checkbox"/>	<input type="checkbox"/>	<input type="checkbox"/>	<input type="checkbox"/>	農村文化创意產業發展的扶持

(四) 生態保育構面之指標重要性比較：

指 標	重要性比例																	指 標						
	非常重要	很重要			重要			稍重要			同等重要			稍重要			重要			很重要			非常重要	
	9	8	7	6	5	4	3	2	1	2	3	4	5	6	7	8	9							
環境友善耕作面積	<input type="checkbox"/>	<input type="checkbox"/>	<input type="checkbox"/>	<input type="checkbox"/>	<input type="checkbox"/>	<input type="checkbox"/>	<input type="checkbox"/>	<input type="checkbox"/>	<input type="checkbox"/>	<input type="checkbox"/>	<input type="checkbox"/>	<input type="checkbox"/>	<input type="checkbox"/>	<input type="checkbox"/>	<input type="checkbox"/>	<input type="checkbox"/>	<input type="checkbox"/>	有機農業栽培種植推動面積						
環境友善耕作面積	<input type="checkbox"/>	<input type="checkbox"/>	<input type="checkbox"/>	<input type="checkbox"/>	<input type="checkbox"/>	<input type="checkbox"/>	<input type="checkbox"/>	<input type="checkbox"/>	<input type="checkbox"/>	<input type="checkbox"/>	<input type="checkbox"/>	<input type="checkbox"/>	<input type="checkbox"/>	<input type="checkbox"/>	<input type="checkbox"/>	<input type="checkbox"/>	<input type="checkbox"/>	農村災害防救管理						
環境友善耕作面積	<input type="checkbox"/>	<input type="checkbox"/>	<input type="checkbox"/>	<input type="checkbox"/>	<input type="checkbox"/>	<input type="checkbox"/>	<input type="checkbox"/>	<input type="checkbox"/>	<input type="checkbox"/>	<input type="checkbox"/>	<input type="checkbox"/>	<input type="checkbox"/>	<input type="checkbox"/>	<input type="checkbox"/>	<input type="checkbox"/>	<input type="checkbox"/>	<input type="checkbox"/>	每公頃農地農藥使用量						
環境友善耕作面積	<input type="checkbox"/>	<input type="checkbox"/>	<input type="checkbox"/>	<input type="checkbox"/>	<input type="checkbox"/>	<input type="checkbox"/>	<input type="checkbox"/>	<input type="checkbox"/>	<input type="checkbox"/>	<input type="checkbox"/>	<input type="checkbox"/>	<input type="checkbox"/>	<input type="checkbox"/>	<input type="checkbox"/>	<input type="checkbox"/>	<input type="checkbox"/>	<input type="checkbox"/>	改善農村整體環境品質面積						
有機農業栽培種植推動面積	<input type="checkbox"/>	<input type="checkbox"/>	<input type="checkbox"/>	<input type="checkbox"/>	<input type="checkbox"/>	<input type="checkbox"/>	<input type="checkbox"/>	<input type="checkbox"/>	<input type="checkbox"/>	<input type="checkbox"/>	<input type="checkbox"/>	<input type="checkbox"/>	<input type="checkbox"/>	<input type="checkbox"/>	<input type="checkbox"/>	<input type="checkbox"/>	<input type="checkbox"/>	農村災害防救管理						
有機農業栽培種植推動面積	<input type="checkbox"/>	<input type="checkbox"/>	<input type="checkbox"/>	<input type="checkbox"/>	<input type="checkbox"/>	<input type="checkbox"/>	<input type="checkbox"/>	<input type="checkbox"/>	<input type="checkbox"/>	<input type="checkbox"/>	<input type="checkbox"/>	<input type="checkbox"/>	<input type="checkbox"/>	<input type="checkbox"/>	<input type="checkbox"/>	<input type="checkbox"/>	<input type="checkbox"/>	每公頃農地農藥使用量						
有機農業栽培種植推動面積	<input type="checkbox"/>	<input type="checkbox"/>	<input type="checkbox"/>	<input type="checkbox"/>	<input type="checkbox"/>	<input type="checkbox"/>	<input type="checkbox"/>	<input type="checkbox"/>	<input type="checkbox"/>	<input type="checkbox"/>	<input type="checkbox"/>	<input type="checkbox"/>	<input type="checkbox"/>	<input type="checkbox"/>	<input type="checkbox"/>	<input type="checkbox"/>	<input type="checkbox"/>	改善農村整體環境品質面積						
農村災害防救管理	<input type="checkbox"/>	<input type="checkbox"/>	<input type="checkbox"/>	<input type="checkbox"/>	<input type="checkbox"/>	<input type="checkbox"/>	<input type="checkbox"/>	<input type="checkbox"/>	<input type="checkbox"/>	<input type="checkbox"/>	<input type="checkbox"/>	<input type="checkbox"/>	<input type="checkbox"/>	<input type="checkbox"/>	<input type="checkbox"/>	<input type="checkbox"/>	<input type="checkbox"/>	每公頃農地農藥使用量						
農村災害防救管理	<input type="checkbox"/>	<input type="checkbox"/>	<input type="checkbox"/>	<input type="checkbox"/>	<input type="checkbox"/>	<input type="checkbox"/>	<input type="checkbox"/>	<input type="checkbox"/>	<input type="checkbox"/>	<input type="checkbox"/>	<input type="checkbox"/>	<input type="checkbox"/>	<input type="checkbox"/>	<input type="checkbox"/>	<input type="checkbox"/>	<input type="checkbox"/>	<input type="checkbox"/>	改善農村整體環境品質面積						
改善農村整體環境品質面積	<input type="checkbox"/>	<input type="checkbox"/>	<input type="checkbox"/>	<input type="checkbox"/>	<input type="checkbox"/>	<input type="checkbox"/>	<input type="checkbox"/>	<input type="checkbox"/>	<input type="checkbox"/>	<input type="checkbox"/>	<input type="checkbox"/>	<input type="checkbox"/>	<input type="checkbox"/>	<input type="checkbox"/>	<input type="checkbox"/>	<input type="checkbox"/>	<input type="checkbox"/>	環境友善耕作面積						

四、個人基本資料：

請問您的大名：_____。

請問您目前服務的單位：_____。

請問您的職稱：_____。

問卷到此結束，感謝您的填答

模糊層級分析法問卷附錄

一、產業活化構面與指標定義

構面	評估指標	指標定義說明
產業活化	1.帶動年度農業與農村休閒旅遊	➤透過農村或農民之市集、展覽活動、旅遊推廣、產業文化活動、城鄉交流、農村體驗活動以及農村再生行銷宣導等所帶動之年度休閒旅遊人次。
	2.提升大專業農年所得	➤提升承租農地之專業農民、農業技能訓練、農業產銷班、農業合作社、農會以及農業企業機構之年所得。
	3.推動農村社區活化再生	➤輔導農村社區完成培根訓練、自主研提農村再生計畫，並結合各產業單位與部會資源循序實施農村再生軟硬體建設，以促進農村活化再生之社區數。
	4.促進農村產業跨領域合作 (原促進企業投資指標)	➤鼓勵其他公部門、企業以及團體等投資農業與農村相關發展活動之金額。
	5.增加農業與農村經濟產值	➤協助農村產業創新經營與增值發展之措施與計畫，輔導傳統農業產銷模式轉型升級與增值，朝向企業化與多元化的農業發展，進而增加農業與農村經濟產值。
	6.創造就業機會	➤透過專業職能訓練、提供農業生產設施與技術協助、輔導農村產業升級增值、實施農村社區三生建設、引進青年農業人力、發展農業及農村旅遊市場等措施所新創或促進之各種年度就業機會人數。
	7.吸引青年留農或返農	➤導入青年農民專案輔導、大專業農企業化經營等農村再生產業輔導與配套資源等，創造可吸引青年留農或返農發展的環境條件與利基後，吸引青年返留農之人數。

二、文化保存與活用構面與指標定義

構面	評估指標	指標定義說明
文化保存與活用	1.農村自然遺跡資產維護	➤農村自然景觀、遺跡維護與活用件數。
	2.農村有形文物、古蹟、建築以及場域等文化襲產維護 (農村有形文物、古蹟、建築以及場域等文化資產維護)	➤農村古蹟、歷史建築、聚落、文化景觀以及文化襲產修復與活用件數。
	3.農村有形與無形的傳統、工藝、技藝等文化襲產維護 (原農村無形的傳統、技藝等文化資產維護指標)	➤農村傳統民俗、工藝、技藝的保存、推廣、活化以及匠師培訓之件數。
	4.農村藝文活動推廣與展演	➤農村傳統文化與藝術活動推廣、展示以及演出場次。
	5.農村文化創意產業發展的扶持	➤對農村文化創意產業發展的扶持之金額。

註：本研究計畫根據計畫審查委員建議，將「文化資產」一詞修訂為「文化襲產」。

三、生態保育構面與指標定義

構面	評估指標	指標定義說明
生態保育	1.環境友善耕作面積	➤維護水土資源、生態環境、生物多樣性，促進農業友善環境、資源永續利用並且於生產過程不使用合成化學物質、基因改造生物及產品之耕作面積。
	2.有機農業栽培種植推動面積	➤有機農業是遵守自然資源循環永續利用原則，不允許使用合成化學物質，強調水土資源保育與生態平衡之管理系統，並達到生產自然安全農產品目標之農業栽培種植面積。
	3.農村災害防救管理	➤對農村任何天然、技術或人為所產生之危害，所進行各項災前之減災、整備工作，災害發生應變作為與災後執行之復原措施與建設面積。
	4.每公頃農地農藥使用量	➤每年農藥總使用量(公噸)與總耕地面積(km ²)之比率。
	5.改善農村整體環境品質	➤各年度農村建設資源投入後，可實質改善或提升農村再生社區整體環境品質之面積。