

農塘管理及保全指引

2019年7月

農林水產省農村振興局

目錄

第1章 總則.....	1
1 法規之目的與適用.....	1
(1) 目的.....	1
(2) 適用.....	1
2 定義.....	2
(1) 農塘.....	2
(2) 農塘之管理者.....	6
(3) 防災工程.....	6
3 中央政府及地方公共團體之責任義務.....	7
(1) 地方公共團體之責任義務.....	7
(2) 中央政府之責任義務.....	8
第2章 農塘之申報與管理.....	9
1 申報之程序等.....	9
(1) 農塘之申報者.....	10
(2) 須申報之農塘.....	11
(3) 申報之程序.....	13
(4) 申報應填寫事項.....	14
(5) 申報應附具文件.....	16
(6) 申報之注意事項.....	16
(7) 申報之催促.....	17
(8) 變更與廢止之程序.....	17
2 資料庫之整備與公布.....	18
(1) 資料庫之整備.....	18
(2) 資料庫之公布.....	20
(3) 資訊之蒐集及資料庫更新等.....	21
(4) 其他.....	21
第3章 農塘之適當管理.....	22
1 農塘之適當管理.....	22
2 勸告相關事項.....	22
(1) 運用時應注意事項.....	22
(2) 勸告之程序等.....	23
(3) 與河川負責部門之協調.....	24

第4章 特定農塘之指定等	26
1 指定要件及指定時的檢討內容.....	27
(1) 指定要件之構想.....	27
(2) 指定時之注意事項.....	27
(3) 防災重點農塘與特定農塘之關係.....	27
2 特定農塘指定之程序.....	28
3 水利使用者等向知事申請指定之程序.....	28
4 指定之解除.....	28
5 與相關部門之協調.....	29
(1) 與河川負責部門之協調.....	29
(2) 通知森林負責部門(位於指定保安林區域內).....	30
第5章 行為之限制	31
1 行為限制之對象.....	32
(1) 需許可之行為.....	32
(2) 不需許可之行為.....	33
2 許可申請或協議之程序.....	34
3 決定可否許可之注意事項.....	35
4 中央政府或地方公共團體所實施行為協議成立之注意事項.....	35
5 與相關部門之協調.....	35
(1) 與河川負責部門之協調.....	35
(2) 與砂防負責部門之協調.....	36
(3) 與森林負責部門之協調.....	36
第6章 防災工程的施作	37
1 防災工程相關計畫之申報方法.....	37
(1) 申報對象與防災工程相關之計畫.....	37
(2) 申報之注意事項.....	38
(3) 申報時程注意要點.....	39
2 防災工程計畫應確認之內容.....	40
(1) 防災工程概要.....	40
(2) 防災工程計畫相關之判斷標準.....	41
3 指定為特定農塘時已在實施防災工程時之申報.....	41
4 與相關部門之協調.....	42
(1) 與砂防相關部門之協調.....	42
(2) 與森林相關部門之協調.....	42
5 防災工程施作相關命令與代執行.....	42
(1) 施作防災工程相關命令之發布.....	42

(2) 施作防災工程相關命令之內容	43
(3) 代執行時	46
(4) 尋找特定農塘所有者等之方法	46
(5) 費用徵收之程序	53
第7章 周知居民之措施	54
(1) 防災地圖等的製作	54
(2) 周知之方法	54
第8章 市町村設施管理權之設定	55
(1) 市町村設定設施管理權之緣由	55
(2) 裁定相關之都道府縣知事之公告等	57
(3) 都道府縣知事之裁定	58
(4) 裁定之效果等	59
(5) 設施管理權存續時間之延長	61
第9章 其他	63
(1) 都道府縣知事要求之報告提出及入內調查	63
(2) 農林水產大臣之指示	64
(3) 補助及援助	65
農塘之管理及保全相關參考格式表	附件

第1章 總則

1 法規之目的與適用

農塘管理及保全相關法

（目的）

第一條 本法旨在採取農塘適當管理與保全之必要措施，確保農業用水，保護國民生命及財產不受農塘潰決引致水災及其他災害危害，以資農業永續發展及國土保全。

（1）目的

農塘係農業生產所不可或缺、供給農業用水之設施，以西日本地區為中心構築相當多，自古以來為日本農業發展之重要角色。

但多年來因災害造成農塘受損的案例，加上農業世代交替權利關係複雜化、以農塘利用者為主體之管理組織鬆散等問題，都讓許多農塘難以進行適當之日常維護管理。

為因應此狀況、確保農塘所具備供給農業用水之機能，推動強化農塘防災與減災對策之必要措施，本法旨在採取如下重點：

- ① 農塘所有者申報制度及適當管理義務之明文規定
- ② 潰決時有危害周邊地區之虞的特定農塘指定制度
- ③ 施設防止農塘潰決工程（防災工程）之施行命令及代執行制度
- ④ 無法確認所有者且難以適當管理之特定農塘，得由市町村取得管理權之制度

依上開措施，可讓農塘穩定供給農業用水，並防止農塘潰決等造成周邊地區災害，達成「農業永續發展」及「國土保全」。

（「農塘管理與保全法之運用」（2019年7月1日元農振第872號農村振興局長公告（以下稱為「局長公告」。）第1）

（2）適用

本指引係農塘管理及保全相關法所規定農塘之申報與管理、特定農塘指定、依裁定之特定農塘管理權時，為使都道府縣及市町村適當且順利運用本法時之指針。

2 定義

農塘管理及保全相關法

（定義）

第二條 本法之「農塘」指供給農業用水之蓄水設施（河川法（1964年法第一百六十七號）第三條第二項所規定河川管理設施除外。），且符合農林水產省令所定要件者。

2 本法之「管理者」指依所有權以外之權源而進行操作、維護、修繕及其他農塘管理之人（含非法人之團體的代表人或固定管理人者。）。

3 本法之「防災工程」指以防止農塘潰決為目的而施作之工程（含以廢止農塘為目的而施作之工程。）。

農塘管理及保全相關法施行細則

（農塘之要件）

第二條 本法第二條第一項農林水產省令所定要件如下。

- 一 堤體及取水設備所構成之設施。
- 二 自基礎地盤到堤頂高度大於十五公尺之設施，且無下列各款情形之一者。
 - a 河川法（1964年法第一百六十七號）第四十四條第一項規定之水庫（依同法第八十七條規定，視同取得同法第二十六條第一項許可者除外。）
 - b 依蓄水設施構造相關現代技術標準所設置之設施，且其所有者或管理者就該設施之管理已制訂土地改良法（1949年法第一百九十五號）第五十七條之二第一項（合同法第九十六條之四第一項準用之情況。）或第九十三條之二第一項之管理規章或獨立行政法人水資源機構法（2002年法第一百八十二號）第十六條第一項之施設管理規章者

（1）農塘

本法之「農塘」指供給農業用水之蓄水設施，除目前有農業用途之設施外，也包含目前雖無農業用途但仍處於可利用狀態之設施。因此，已全部轉作其他用途（工業、養魚、生活等）之設施除外。農塘是否處於可作農業用途之狀態，除了由受益地狀況判斷外，也應考量過去的利用狀況。過去曾做農業用途之農塘，即使因受益地消失等原因而完全廢止其農業用途，只要堤體仍在且無管理、大雨時有造成災害之虞，仍為本法適用對象。另一方面，已完全廢止農業用途、轉作治水或工業用等其他用途，並依其用途目的實施適當管理之農塘，非本法農塘適用對象。（局長公告第2之1）

此外，本法之「農塘」指人工打造、由「堤體」及「取水設備」構成之設施。

此外，河川法（1964年法第167號）所定義之河川管理設施係達成河川法目的之設施，非達成特定利水目的之設施，因此農塘對象除外。此外，農業用水相關蓄水設施之中，堤高大於15公尺之水壩（河川法第44條第1項規定之水壩，指依蓄水設施構造相關之現代技術標準^{*}所設置、且依土地改良法之設施管理章程完備者），非本法適用對象之「農塘」。

※ 現代技術標準指土地改良事業計畫設計基準之「混凝土壩」（1965年10月）、「土石壩」（1966年6月）之後的標準或河川管理設施等構造令（1976年政令第199號）。

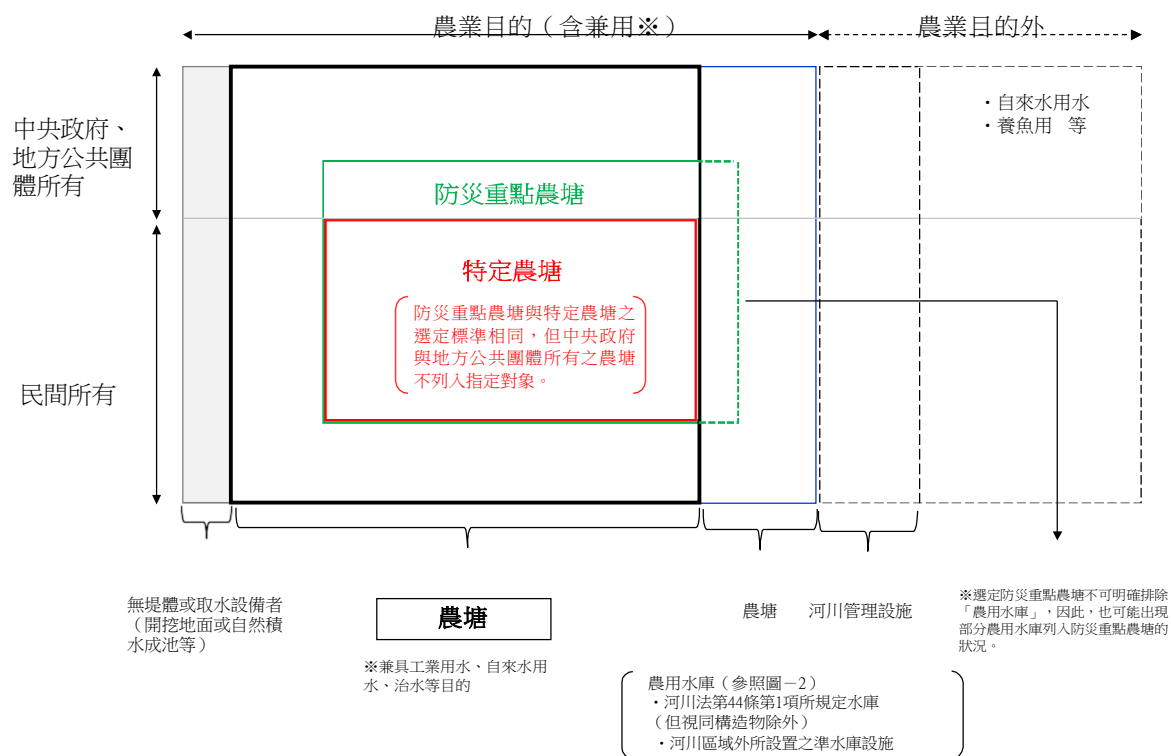
（參考）農塘之解釋

本法適用對象之農塘為供給農業用水蓄水設施之中「堤體」及「取水設備」所構成者，因此，無上開農塘構成要素之「堤體」及「取水設備」者，非本法所謂之農塘。

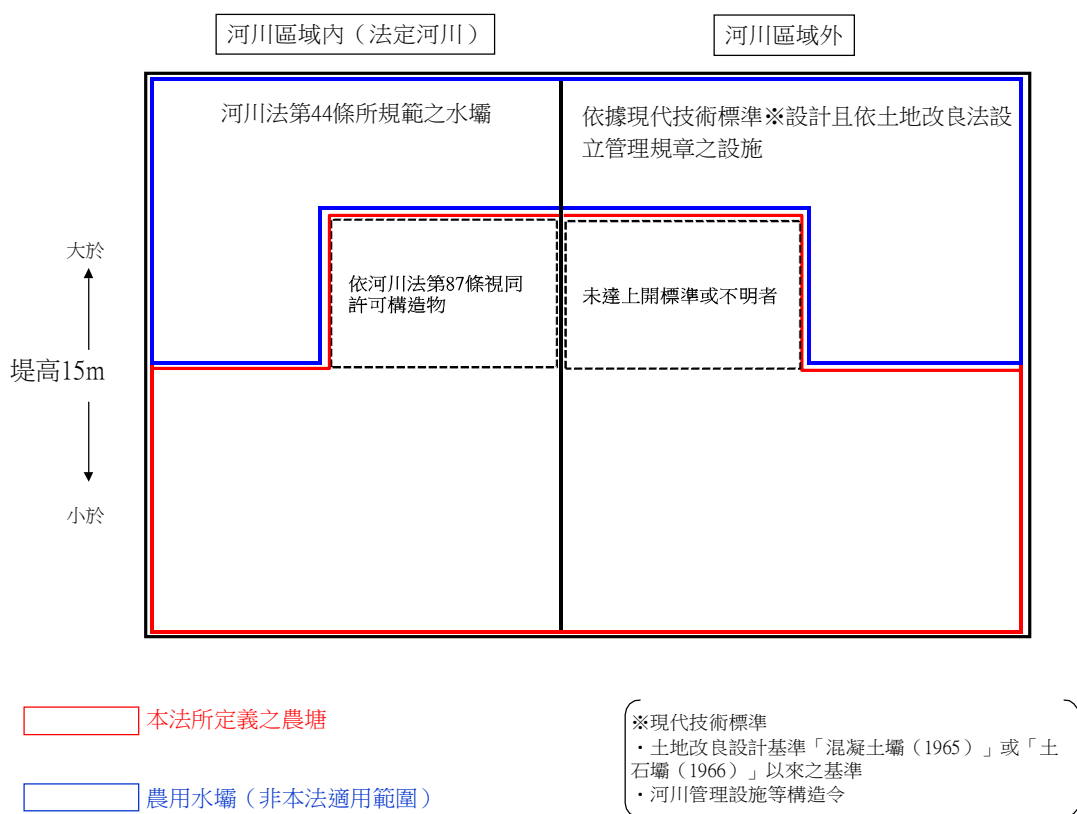
因此，平地往下挖深之蓄水池無堤體，解釋上就不算本法之農塘。此外，推測原本有堤體之蓄水池，周邊大範圍填土高度達堤體頂端，且經過相當期間周邊地表已變成看起來像基礎地盤時，視為堤體已消失，此亦視為非本法之農塘。

另一方面，周圍填土高度低於蓄水池堤頂且填土範圍小，農塘堤體潰決、蓄水流入周邊高程較低處仍有造成災害之危險性，因此視為本法定義之農塘。

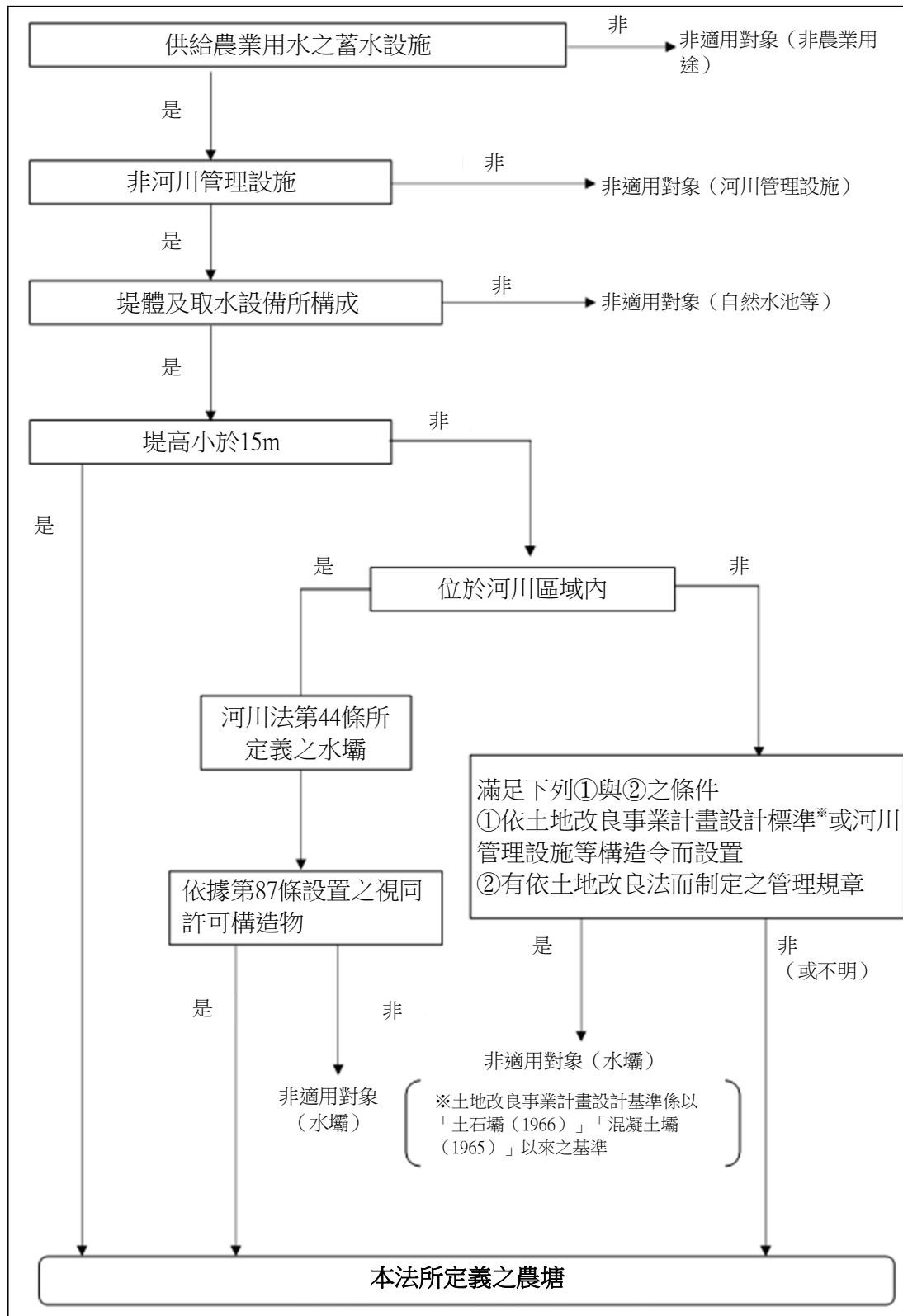
又，有些灌溉渠道有附屬設施之小農塘，原則上主要作用為調整1日內之用水需求，而非常態蓄水設施，因此非本法所定義之農塘。



圖－1 農塘概念圖



圖－2 農塘與農用水壩



圖一 3 農塘選定流程

（2）農塘之管理者

本法之「管理者」指依所有權以外之權源實施農塘操作、維護、修繕及其他管理行為者。

就農塘管理者所有權以外之權源的案例，包含所有者所設定之地上權、租借權或使用權等權利以及地區相關人士組成任意團體進行管理等，即使與所有者並未設定明確權利關係，仍視為擁有入會權、占有權與事務管理之權源。（局長公告第2之2）

又，入會權為地區共同體共同利用農塘之情況。占有權為設置柵欄占有農塘之意思，將農塘置於自己掌控下之情況。事務管理為非義務而是為他人管理農塘事務之情況。

又，日本民法（1896年法第89號）上，地上構造物之設置或保存有瑕疵及造成第三者損害之構造物責任（民法第717條），基本上應由構造物占有者負責。占有指以自己承受利益之意思，而事實上掌握並使用該物或土地之事實狀態，農塘的情況是管理者也可解釋為占有者。本法規定農塘適當之管理義務不只適用農塘所有者，定位上也適用能透過日常維護管理採取損害防止措施之農塘管理者。

（參考）農塘之「所有者」

蓄水池係「土地定着物」，需與土地一體使用，因此，堤體底地所有者即為農塘所有者。但蓄水池同時也是「構造物」，依地上權或其他土地使用收益權設置之蓄水池，設施設置者為所有者。

（3）防災工程

a 防災工程的具體種類與規模等

本法之農塘「防災工程」指為防止農塘潰決而施作之工程，含①對應地震堤體破壞之耐震對策工程，②對應豪雨堤體溢流或滲流破壞之豪雨對策工程，③對應堤體老朽化引致堤體破損等之老朽對策工程，④農塘之廢止工程。（局長公告第2之3）

具體而言包含①以堤體加寬或邊坡趾部填方等補強以提升耐震性之耐震對策工程，②拓寬排洪口或堤體增高等讓入流農塘洪水安全流下之豪雨對策工程，③防止漏水、確保必要斷面以對應堤體破損之老朽對策工程，④拆除堤體之廢止工程，等。

但修繕堤體與取水設備或排洪口及浚渫水底堆積物等農塘管理行為，非屬防災工程。

b 「防災工程」與傳統工程之關係

農塘相關整備長期以來係依土地改良法（1949年法第195號）之土地改良事業，或以其他方式施作。本法之中土地改良事業施作特定農塘防災工程不列入向都道府縣知事申報之防災工程計畫（本法第9條），而列入土地改良事業之外施行之工程（土地改良事業實施時，以土地改良法之程序審查該防災工程技術之可行性（土地改良法施行令（1949年政令第295號）第2條），確認土地改良事業計畫。因此，一旦有申報事業計畫之義務，會變成須進行雙重程序，因此實施土地改良事業之防災工程，不需依本法申報。）。)

此外，土地改良事業原則上在當地進行申請或同意，若利害相關人士能形成共識，即可依據土地改良法施作防災工程。但若權利關係複雜化而難以確認所有者，或地方民眾難以形成事業內容共識而無法以土地改良事業施作防災工程時，可依本法由都道府縣知事代執行防災工程，確實施作防災所必要之工程。

3 中央政府及地方公共團體之責任義務

農塘管理及保全相關法

（中央政府及地方公共團體之責任義務）

第三條 都道府縣及市町村為確保農業用水並防止農塘潰決引致水災及其他災害，應相互合作，致力於制定依本法措施及其他農塘適當管理與保全對策措施。

2 中央政府除了從更高位階的角度協調都道府縣及市町村充分完成前述責任義務之外，應致力於進行推動農塘適當管理及保全相關對策必要之調查研究、提供資訊並進行其他必要之支援。

（1）地方公共團體之責任義務

地方公共團體為確保農業用水並防止災害，有必要針對管轄區域內之農塘採取本法所規定措施。

此外，為採取有效措施，管轄區域內主管全部農塘的都道府縣與負責地區防災責任之市町村，有必要合作蒐集農塘相關資訊，進行實況調查，發揮各自的功能角色，因此，本法設定都道府縣及市町村之責任義務為「應相互合作，致力於實施依本法所推動措施及其他農塘適當管理及保全之對策措施」。

到目前為止針對管轄區域內之農塘，都道府縣進行了農塘資料庫之整備與管理、選定防災重點農塘等工作，市町村則掌握農塘管理狀況，實施周邊居民避難對策等，這些單位若能彼此合作，即可實現農塘「適當管理及保全」之目標。進行合作時應了解地區實況及過去相關處理工作的過程，都道府縣與市町村有必要充分會商，擬定具體合作方法，以最適當且順利之方式施行法律，充分達成法律之目的。（局長公告第3之1）

具體作法方面，都道府縣與市町村可分享資訊、各項事務相互協助，然後採取依地方自治法（1947年法第67號）252條之14、都道府縣委託市町村辦理事務之模式。此外，部分都道府縣之事務依地方自治法第252條之17之2與市町村協商，然後以都道府縣制定之條例，活用設定市町村事務之事務處理特例制度，因此，申報之受理等也應建立符合地方實務之體制。

（參考）地方自治法第 252 條之 14 第 1 項

普通地方公共團體得協商訂定規約，委託其他普通地方公共團體辦理其部分業務，由該其他普通地方公共團體負責人或同位階之委員會、委員管理、執行之。

（參考）地方自治法第 252 條之 17 之 2 第 1 項

都道府縣得依條例規定將部分都道府縣知事所屬權限之業務委託市町村處理。此時該市町村被委託處理之業務，應由該市町村負責人管理、執行之。

（2）中央政府之責任義務

中央政府應從更高位階的角度協調，讓都道府縣及市町村充分發揮其責任義務，並提供其推動農塘適當管理及保全對策所需調查研究、資訊提供及其他必要之支援。

在此為了避免都道府縣彼此間做法產生太大差異，除了建立資料庫統一格式等從更高階的角度協調之外，並應提供①預測豪雨、地震時農塘潰決與下游災害、開發可提供資訊之系統②提供保全管理活動優良事例。農塘防災與減災對策補助事業制度相關資訊，及農塘管理手冊等管理所需之各種手冊等必要之調查研究、資訊提供及其他必要之支援。（局長公告第3之2）

第2章 農塘的申報與管理

1 申報之程序等

農塘管理保全相關法

（農塘之申報）

第四條 農塘（中央政府或地方公共團體所有者除外。第三項及第四項除外，以下同。）所有者完成設置該農塘時，須立刻依農林水產省令規定事項向都道府縣知事申報下列事項。

- 一 農塘之名稱及所在地
 - 二 農塘所有者姓名或名稱、住址及若為法人，其代表者姓名
 - 三 農塘有管理者時，該管理者之姓名或名稱、住址，若為法人，其代表者（若非法人之團體，其代表者或管理人）姓名
 - 四 其他農林水產省等令所規定農塘管理相關事項
- 2 農塘所有者若有變更依前項規定申報之事項，應依農林水產省令所規定事項立刻通報都道府縣知事其內容。廢止該農塘時，相同。
- 3 都道府縣知事應將農塘相關第一項各款所列事項之資料庫加以整備，並利用網路或其他方法公布該資料庫所記錄事項（限同項第一款所列事項及其他農林水產省令所規定事項。）。
- 4 都道府縣知事得要求其管轄區域內有農塘之中央政府機關首長或市町村長，提供該農塘相關第一項各款所列事項及其他必要之資訊。

附 則

（經過措施）

第二條 本法施行時已存在之農塘（以下稱為「既存農塘」）所有者等須依農林水產省令所規定事項，於本法施行日起算六個月內，向都道府縣知事申報第四條第一項各款所列事項。

- 2 現有農塘所有者（所有者依前項規定申報時，為其所有者）依同項規定所申報事項有變更時，須依農林水產省令所規定事項，立刻向都道府縣知事申報其內容。
- 3 都道府縣知事獲知該區域內有未依第一項規定提出申報之現有農塘時，應訂一定期間催促該應申報者須於該期間內申報。
- 4 市町村長獲知該區域內有未依第一項規定申報之現有農塘時，應立刻通知都道府縣知事其緣由。

農塘管理及保全相關法施行細則

（農塘之申報）

第三條 依本法第四條第一項規定之申報，須附具下列文件。

- 一 農塘所有者等為法人時，該法人之章程或捐贈行為之影本(抄件)
- 二 農塘管理者為非法人之團體時，記載該團體規約及其他有關該團體組織及營運規定之文件
- 三 其他應參考之文件

（農塘申報書之記載事項）

第四條 本法第四條第一項第四款農林水產省令所規定事項為下列事項

- 一 農塘基礎地盤到堤頂為止之高度及堤頂長度、蓄水容量
- 二 農塘有管理者時，其權源之種類及內容

（變更等之申報）

第五條 依本法第四條第二項前段規定進行變更之申報，應提出記載下列事項之申報書

- 一 該申報農塘之名稱及所在地
 - 二 變更之內容及理由
 - 三 變更之年月日
- 2 依本法第四條第二項後段規定進行廢止之申報，應提出記載下列事項之申報書。
- 一 該申報農塘之名稱及所在地
 - 二 廢止之理由
 - 三 廢止之年月日
- 3 前二項之申報準用第三條之規定。但若應附具文件與已呈報都道府縣知事之該文件相同內容，得記載其內容而省略附件。

（資料庫之公布事項）

第六條 本法第四條第三項農林水產省令所規定事項為下列事項

- 一 農塘所有者等的名稱（該所有者等為自然人時，其內容）
- 二 第四條第一款所列舉事項
- 三 依本法第四條第一項規定申報之年月日（未申報時其緣由）
- 四 被依本法第七條第一項規定指定時，該指定之年月日

（1）農塘之申報者

農塘所有者完成設置該農塘時，須立刻向都道府縣知事申報（本法第4條第1項）。所有者因能依財產權行使全部權利且容易依登記內容確認其權限所在，因此為申報義務人。

此外，本法施行前完成設置之農塘，常有所有者世代交替過程出現利用者共同為事實上之管理的案例，因此，管理者可代替所有者提出申報。（局長公告第4之1）

a 共有財產權或水利會、聚落為所有者、管理者之申報者

多數人共有農塘財產權時，權利者應共同申報，但若部分權利者所在不明，由已確知者申報即可（未必需所有已確知之共同持有者提出申報，也可由部分共同持有者申報）。

水利會等任意團體或聚落實施管理時，以代表者名義進行管理者申報。又，水利會等任意團體有設定規約或其他該團體組織及營運相關之規約時，可團體申報。

b 與其他目的共用之農塘的申報者

有其他目的之共用農塘，只要有供給農業用水之設施，仍須為申報對象，設施所有者即為應申報者。

但管理者指農塘農業相關之管理者；進行該設施其他目的管理工作者，非負申報義務之管理者。

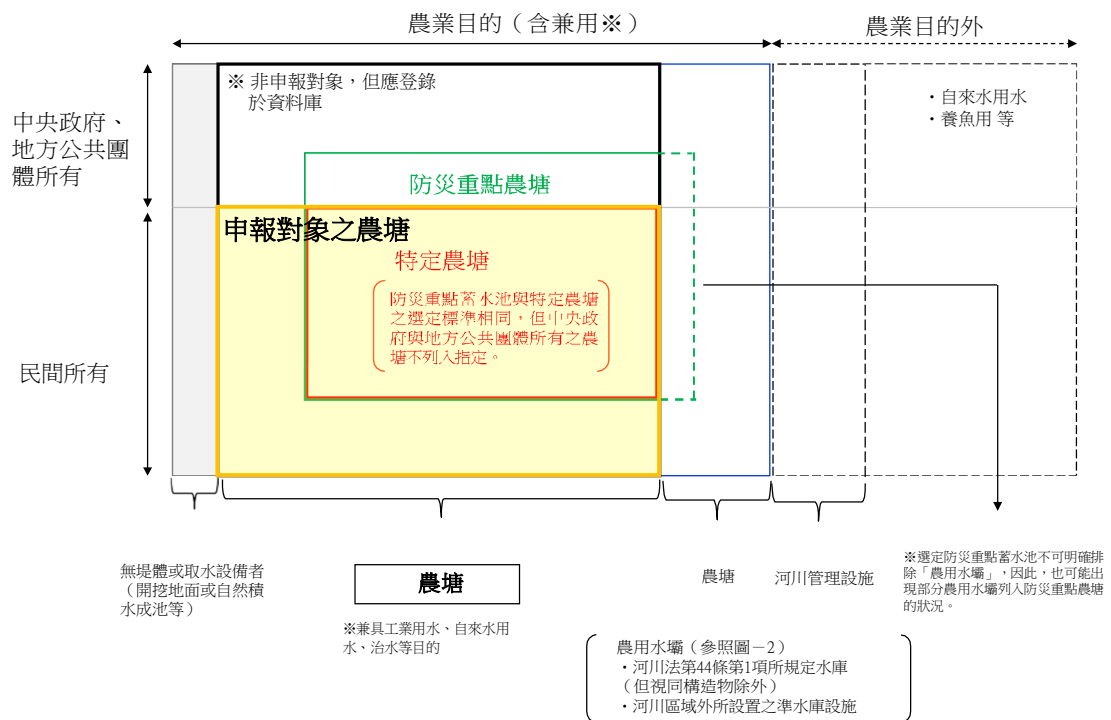
（2）須申報之農塘

a 申報之對象範圍

有申報義務之農塘為「第1章之2定義」所述農塘。中央政府所有之農塘依國有財產法（1948年法第73號）規定，地方公共團體所有之農塘有依地方自治法負適當管理之義務，因此非適用對象。

但中央政府或地方公共團體所有之農塘，仍須注意依本法第4條第3項及第4項規定，都道府縣知事應逐一記錄在其所整備之資料庫。

此外，土地改良區所有之農塘為申報對象，但依地方自治法設置財產區所有之農塘非申報對象。



圖－4 申報對象之農塘

b 無利用農塘之處理

本法所謂農塘係供給農業用途之蓄水設施，即使目前為無利用之設施，但只要處於可利用狀態，仍為本法適用之對象。

判斷是否處於可作農業利用之狀態，可評估受益地目前狀況及過去之利用狀況。過去有農業利用之農塘，因已無受益地而完全廢止其農業利用，亦未轉作其他用途而失去適當保全與管理者，推測其堤體潰決引致周邊災害之風險將提高。這類閒置農塘也有必要實施相關措施以防止堤體潰決引致災害，因此為本法適用對象。

另一方面，已完全廢止農業利用、轉作治水或工業用水等其他用途，並適當進行符合其目的之管理的農塘，非本法適用對象。

（3）申報之程序

a 申報之行政程序

已設置農塘者，該農塘所有者應立刻向都道府縣知事申報（本法第4條第1項）。

此外，本法施行時已存在之農塘（以下稱為「既存農塘」。），其所有者等（所有者或管理者）也應於本法施行日起算6個月內向都道府縣知事申報（本法附則第2條第1項）。（局長公告第4之2）

所申報內容有變更時，所有者（既存農塘之所有者等。但所有者完成本法附則第2條第1項之申報者，只有所有者有申報變更之義務。）須向都道府縣知事申報變更之內容（本法第4條第2項，本法附則第2條第2項）。

此外，已廢止之農塘，所有者仍須向都道府縣知事申報（本法第4條第2項）。拆除農塘堤體或蓄水池掩埋而廢止農塘蓄水機能之外，完全廢止該農塘農業利用並轉作治水或工業用水等其他用途時，也須進行廢止之申報。另一方面，若該農塘未轉作其他用途而處於閒置狀態，須申報其比如管理者或管理內容等申報事項變更的部分。

此外，依本法進行農塘申報等措施時，無最熟悉地方實況之市町村協助恐難以達成，因此都道府縣有必要與市町村會商、合作。

b 市町村長通知都道府縣知事未申報之農塘

本法附則第2條4項規定，市町村長發現管轄區域內有未申報農塘時，應立刻通知都道府縣知事此事。

本法規定農塘應向都道府縣申報，但市町村也有地區防災之責任，因此市町村應掌握管轄區域內農塘狀況，與都道府縣充分合作、處理，順利完成申報。

此外，具體合作方法方面，除了都道府縣與市町村分享資訊之外，也包含市町村協助周知農塘所有者需申報一事、確認所有者申報狀況等，以及所有者可透過市町村完成申報，以及依地方自治法第252條之14規定，委託市町村辦理申報相關事務。

除此之外，都道府縣也可依地方自治法第252條之17之2，針對都道府縣之部分業務與市町村協商，由都道府縣制定條例，將該業務設定為市町村主管業務。因此，受理申報事項也應建立配合地方實況之體制。

（參考）地方自治法第 252 條之 14 第 1 項【再揭示】

普通地方公共團體得協商訂定規約，委託其他普通地方公共團體辦理其部分業務，由該其他普通地方公共團體負責人或同位階之委員會或委員管理及執行之。

（參考）地方自治法第 252 條之 17 之 2 第 1 項【再揭示】

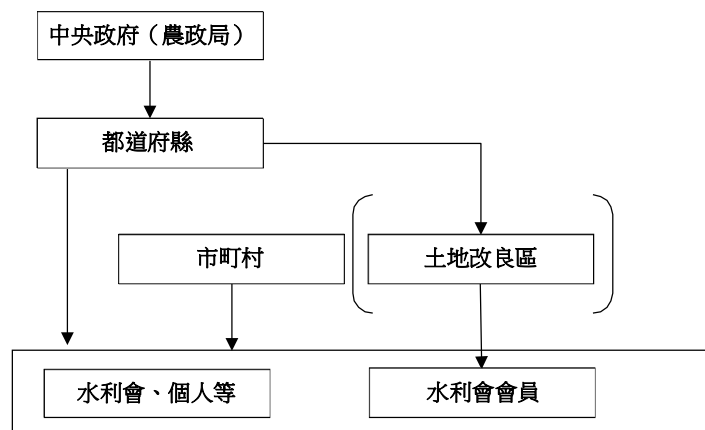
都道府縣得依條例規定將部分都道府縣知事所屬權限之業務委託市町村處理。此時該市町村被委託處理之業務，應由該市町村負責人管理及執行之。

c 申報制度之周知

為順利推動依本法成立之農塘申報制度並持續運用，都道府縣有必要與市町村合作建立能迅速進行周知的體制，使農塘所有者等廣泛周知本制度。

此外，因應地區實況，取得土地改良區等的協助，建立周知體制。具體的周知方法除了舉辦針對農塘所有者等的說明會之外，也可依據本法在市町村機關報刊登申報制度等，透過農業相關機構等，將手冊發送給農業相關人士或活用市町村網頁之頭條廣告。

特別是為了讓本法施行前都道府縣所整備資料庫（現有資料庫）登錄之農塘所有者確實完成申報，都道府縣最好與市町村合作，針對所有者進行「推銷型」之周知，或支援其製作申報書。



※最好因應地方實況，與市町村或土地改良區等合作，建立周知體制。

圖－5 周知流程圖

（4）申報應填寫事項

本法第 4 條第 1 項規定之申報書填寫事項，含指定特定農塘、周知周邊居民與下列可協助達成災害避難之必要項目，申報書務必填寫之（本法第 4 條第 1 項農塘管理及保全相關法施行細則（以下稱為「細則」。）第4條）。

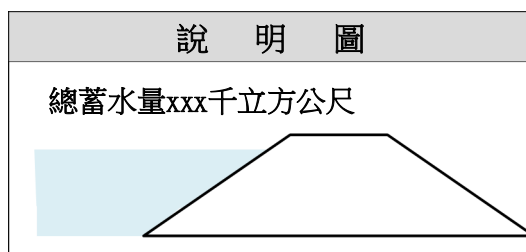
- ① 農塘之名稱及所在地
- ② 所有者姓名等資訊
- ③ 管理者姓名等資訊（含管理者權源之種類及內容）
- ④ 農塘基礎地盤到堤頂之高度（堤高）、堤頂長度（堤頂長）、蓄水容量（總蓄水量）

都道府縣依本法施行前所整備既有資料庫或登記簿等既存資料，掌握農塘總蓄水量、堤高及堤頂長時，希取得市町村等的協助，事先提供該資訊給所有者，減輕其申報之負擔。（局長公告第4之3），如此也可避免申報資訊與既有資料庫資訊出入。

另一方面，所有者無法掌握上開資訊且都道府縣手中也既存資料時，可參考下列簡易方法計算總蓄水量、堤高、堤頂長，進行申報。此外，在此情況下，都道府縣或市町村最好也提供技術指導或援助。

a 總蓄水量計算案例

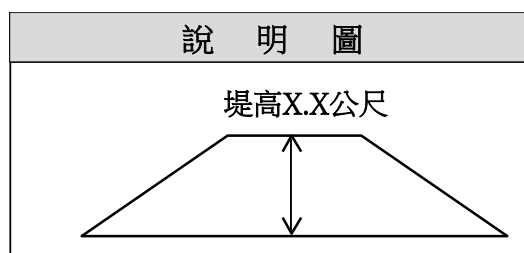
由地形圖或現地狀況推估滿水面積，乘以蓄水深度（深度不明時，由洪水跡（水位痕跡）或堤高推估），算出總蓄水量。



圖－6 總蓄水量示意圖

b 堤高計算案例

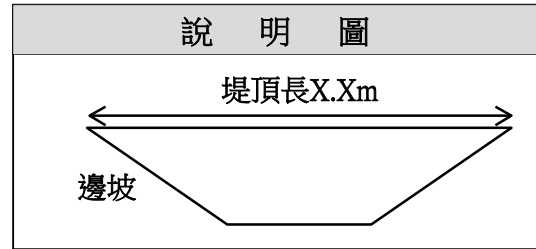
施行細則規定堤高為基礎地盤到堤頂之高度，但有時可能會有看不出基礎地盤在哪裡的情況，因此簡易計算方法是，利用測桿等在堤最高位置（不明確時為堤體中央附近）從堤體下游坡面尾端（填方與地表交界附近）量測到堤體頂端為止之高度。



圖－7 堤高量測方法示意圖（斷面）

c 堤頂長度計算案例

主要依據堤體縱斷方向之長度（無法確認界線時，從堤體填方與邊坡之界線推定）進行量測。此外，也可由地形圖算出。



圖－8 堤頂長之量測示意圖（正面圖）

（5）申報應附具文件

申報農塘時應依細則第3條，附具下列文件。

- ① 所有者等為法人時，該法人之章程或捐贈行為之影本(抄件)
- ② 管理者為非法人之團體時，記載該團體規約及其他有關該團體組織及營運規定之文件
- ③ 其他應參考之文件

（局長公告第4之4）

此外，非法人團體也可能有尚未訂定規約及其他該團體組織與營運相關章程之團體。這種情況可以個人身分申報，但也可藉此機會與地方人士會商、訂定規約而以團體方式登錄。

此外，細則第3條第4款規定之「其他應參考文件」如下。下列之外的文件，必要時也應要求其提出。

- a 可瞭解該農塘位置之資料
- b 該農塘基地所在之土地登記事項證明文件影本
- c 若有記載該農塘總蓄水量、堤高、堤頂長之現有資料（含過去實施整修事業時記載相關各單元資訊之概要表），其影本
- d 申報時若重新計算農塘之總蓄水量、堤高、堤頂長，其可瞭解計算方法之文件影本
- e 認定堤體部分為市道時，或有埋設自來水管等與其他目的共有設施之狀況時，與第三方簽署之協議書等影本

（6）申報之注意事項

申報時不需提出登記事項證明文件。

但為了依本法擬定防災工程等措施，有必要事先掌握不動產登記簿上之所有者，因此，最好申報時盡可能附具其他可參考之資料，或地方公共團體確認公用請求之登記事項證明文件等，建置因應地方實況之體制。

此外，所有者已改變但未登記，從不動產登記簿看不出所有者目前狀況，在申報階段不必尋找所有者。此時以記載登記簿上所有人姓名之申報書提出。

（局長公告第4之5）

部分共有者或管理者完成申報時，只要先確認不動產登記簿上名義之所有者，在已必要實施防災工程時，可進行繼承者之尋找。

（7）申報之催促

本法施行時已存在之農塘（既有農塘）應於本法施行日算起6個月內申報，但有申報義務之所有者等本人可能不知此事，因此，都道府縣知事獲悉有尚未申報之現有農塘時，應催促其申報（本法附則第2條第3項）。

催促申報之期間，應考量被催促者之狀況，適當地設定之。

（8）變更與廢止之程序

所有者或管理者變更（含廢止）申報事項時，應立刻向都道府縣知事遞交記載下列變更事項之變更申請書（本法第4條第2項）。此外，「廢止」除了去除堤體或掩埋蓄水池而廢止蓄水機能，也包含完全廢止農業利用轉作治水或工業用水等其他目的之情況。

此外，所有者或管理者變更時，比如土地改良區或水利會等代表人變更時，應申報其變更內容。

又，活用補助事業進行調查之結果，可能與所有者申報之總蓄水量、堤高、堤頂長不同。這種狀況也應依本法第4條第2項，由所有者等提出變更申報書。此時應如（4）申報記載事項所述，提供所有者相關資訊，減輕其申報變更之負擔。

a 變更時

- ① 該申報之農塘名稱
- ② 農塘所在地
- ③ 變更之年月日
- ④ 變更之內容
- ⑤ 變更之理由

b 廢止時

- ① 該申報之農塘名稱
- ② 農塘所在地
- ③ 廢止之理由
- ④ 廢止之年月日
- ⑤ 廢止後農塘基地之利用計畫

(參考) 農塘廢止之確認

本法並非認為已無農業利用者才能予以「廢止」。對預估未來不會有農業利用之農塘處理，包括政府部門在內的地方相關人士應會商，有如下之去除堤體或轉作其他用途時，應予以「廢止」。此外，廢止之處理應以防災工程計畫或廢止之申報書確認之。

- a 去除堤體，讓降雨時洪水能安全流下。
- b 轉作治水等其他用途時，應由新的管理者適當管理之。

2 資料庫之整備與公布

(1) 資料庫之整備

a 充實資料庫之背景

2018年7月豪雨造成許多農塘潰堤及非防災重點農塘之小規模農塘嚴重災情。之後，農林水產省據此成立「農塘對策檢討小組」，釐清迄今農塘對策有尚待解決課題，並彙整今後之對策方法。都道府縣在本法施行前所建置現有資料庫，只整理受益農地面積大於0.5公頃之農塘，但此次重新彙整資料庫，同時修改防災重點農塘選定標準，充實農塘資料庫。

b 資料庫登錄項目

為讓所有農塘完成特定農塘指定、周知周邊居民並協助災害發生時之避難行動，農塘相關資料庫應登錄本法第4條第1項所規定必要事項。此外，防災重點農塘及特定農塘（防災重點農塘與特定農塘之關係，參照「第4章之1之(3) 防災重點農塘與特定農塘之關係」），除了本法第4條第1項所規定事項外，推動對策所必要之詳細農塘各單元資訊（豪雨時等預測危險度所需堤體型式、材質、坡面坡度等規模及構造相關資訊、排洪口、取水設備及底閘型式、尺寸等設備概要資訊、堤體建造年、受益面積、受益戶數、流域面積、滿水面積等）及各種對策實施狀況資訊，都應登錄。（局長公告第5之1）

上開雖皆為非依本法第4條第1項申報之記載事項，但今後將成為擬定農塘對策時有用之資訊，因此應活用都道府縣補助事業，進行必要之調查，並進一步完成資料庫登錄。

表－1 資料庫之登錄項目

○：對應依本法第4條第1項規定申報事項之登錄項目
□：上記以外

資料庫登錄項目		防災重點農塘 或 特定農塘	左列之外
1. 代碼〔註1〕	(1) 代碼編號	□	□
2. 名稱	(1) 名稱，(2) 讀法〔注音〕	○	○
3. 所在地	(1) 所在地	○	○
4. 設施管理者	(2) 緯度，(3) 經度	○	○
	(1) 名稱，(2) 住址，(3) 代表人，(4) 管理之內容	○	○
	(5) 連絡地點，(6) 屬性〔管理者類〕〔註2〕	○	○
	(7) 管理權源之種類	○	○
	(1) 名稱，(2) 住址，(3) 代表人，(4) 共同持有者	○	○
所有者（堤岸）	(5) 連絡地點，(6) 屬性〔所有者類〕〔註3〕	○	○
所有者（農塘基地）	(1) 名稱，(2) 住址	○	○
	(3) 連絡地點，(4) 屬性〔所有者類〕〔註3〕	○	○
5. 各單元與構造	(1) 建造年（或建造年代）	○	○
	(2) 格式	○	○
	(3) 頂端寬度	○	○
	(4) 堤高	○	○
	(5) 堤頂長	○	○
	(6) 總蓄水量	○	○
	(7) 坡面坡度	○	○
	(8) 流域面積	○	○
	(9) 滿水面積	○	○
	(10) 灌溉受益面積	○	○
	(11) 灌溉戶數	○	○
	(12) 排水口各單元	○	○
	(13) 取水口各單元	○	○
	(14) 底閘各單元	○	○
	(15) 有無緊急放流設備	○	○
6. 整修紀錄	(1) 整修年度，(2) 整修內容	○	○
7. 農塘之分類	(1) 有無申報	○	○
	(2) 申報文件（申報年月日、申報者姓名、住址、電話號碼）	○	○
	(3) 防災重點農塘選定狀況	○	○
	(4) 有無指定特定農塘	○	○
	(5) 特定農塘之指定年月日	○	○
	(6) 農塘重要度劃分〔註4〕	○	○
	(7) 廢止狀況	○	○
8. 相關計畫	(1) 有無載入地震相關法定計畫	○	○
	(2) 有無載入都道府縣地區防災計畫	○	○
	(3) 有無載入市町村地區防災計畫	○	○
	(4) 載入水防計畫	○	○
9. 地震時維護檢查對象設施	(1) 震度觀測點，(2) 觀測點名稱	○	○
	(3) 緊急維護檢查震度	○	○
10. 下游之狀況	(1) 下游100m內淹水區域內有無住宅等	○	○
	(2) 下游100m～500m淹水區域內有無住宅等	○	○
	(3) 距離大於500m淹水區域內有無住宅等	○	○
11. 詳細調查之實施狀況	(1) 地震調查實施年度	○	○
	(2) 豪雨調查實施年度	○	○
12. 依據詳細調查結果所擬定之對策	(1) 有無必要擬定地震對策	○	○
	(2) 有無必要擬定豪雨對策	○	○
13. 硬體對策實施狀況	(1) 地震對策實施狀況	○	○
	(2) 豪雨對策實施狀況	○	○
14. 防災與減災對策之實施狀況	防災地圖製作狀況等	○	○
15. 設置遠距監測用觀測機器	(1) 有無設置水位計	○	○
	(2) 有無設置雨量計	○	○
	(3) 有無設置監測照相機	○	○

〔註1〕代碼係資料庫個別農塘之整理編號。

〔註2〕設施管理者之屬性〔管理者類〕指政府部門、土地改良區、農漁會、個人等，由申報內容進行選擇。

〔註3〕所有者屬性〔所有者類〕指政府部門、土地改良區、農漁會、個人等，由申報內容進行選擇。

〔註4〕要求具備等級1及等級2地震耐震性能時的設施重要性劃分。

c 都道府縣知事依職權進行整備

本法第4條第3項資料庫之整備，都道府縣知事不只處理申報之資訊，可要求市町村等提供資訊、農塘所有者提出報告或進入現場調查之掌握、既有之資料庫、都道府縣自己實施之事業等，在掌握農塘資訊時，依職權登錄、更新資料庫。

d 順暢實施中央政府或地方公共團體所有之農塘資訊提供

中央政府及地方公共團體所有之農塘非本法第4條第1項及附則第2條第1項需申報之對象，但為依本法第4條第3項登錄都道府縣所整備資料庫之對象，這類農塘可視為都道府縣所有之土地改良財產或法定外公共物。因此，都道府縣得要求相關行政部門定期提供上開農塘之資訊，並登錄於資料庫。（局長公告第5之2）

e 向中央政府或地方公共團體要求提供「其他必要資訊」之具體內容

有關本法第4條第4項，都道府縣知事向中央政府行政機關首長或市町村長要求提供「其他必要資訊」一事，納入資料庫之登錄事項。

（2）資料庫之公布

a 公布之方法

都道府縣知事應利用都道府縣網頁或都道府縣政府或市町村公所內配備之個人電腦或紙本媒體提供閱覽，公布之。

b 公布之內容

資料庫公布之內容有必要考量個資保護，防災所需公布之必要資訊項目如下（本法第4條第1項第1款，細則第6條）。

① 農塘名稱及所在地

② 農塘所有者等的名稱

※ 所有者等為法人時，公布法人名稱，非法人團體公布團體名稱，非法人而為團體但無規約及個人時，不公布其名稱而公布為「自然人」。

③ 農塘之堤高、堤頂長、總蓄水量

④ 有無申報或申報時之申報年月日

⑤ 有無指定為特定農塘及有指定者，其指定年月日

※ 此外，有無選定為防災重點農塘也應一併參考，加以公布。

（3）資訊之蒐集及資料庫更新等

本法施行前已整備之資料庫因係以隨機訪談或根據早期所製作登記簿轉載而成，幾乎都未進行不動產登記簿確認工作，並且許多資訊未更新。

本法施行後都道府縣應與市町村合作，要求所有者等申報（含變更之申報。）、並要求所有者等提出報告或進入現場調查、透過其他市町村等資訊提供、蒐集相關資訊。都道府縣依據申報等掌握登錄資訊變更狀況時，應立刻更新資料庫所登錄資訊。（局長公告第5之3）

此外，完成變更、更新之資料庫，以一年一次為目標公布之。

（4）其他

a 農塘防災支援系統資料庫機能之活用

預定活用國立研究開發法人農業、食品產業技術綜合研究機構（農研機構）及共同事業者（民間企業）所開發「農塘防災支援系統」資料庫更新機能，作為全國統一資料庫。未來應將目前所使用Excel版資料庫資訊逐步替換成該系統，進行系統工作流程（畫面）更新作業。除了精確登錄與更新之外，同時達成減輕業務量並與相關機構分享最新資訊。

b 與水土里資訊系統合作

都道府縣土地改良事業團體聯合會所有之「水土里資訊系統」配合其目的使用地圖上之農地、灌溉渠道、農路、農塘等位置資訊，進行分色標示、編輯、檢索、統計、印刷等，並可登錄農業水利設施機能診斷結果、整修紀錄等。

因此，都道府縣應提供水土里資訊系統整備農塘資料庫之位置座標等資訊，若能搭配農塘位置資訊，可容易判別該農塘周邊農地與設施之所有者、管理者及設施規模等資訊，有效檢討農塘潰決之影響。據此觀點，應儘量推動合作。

第3章 農塘之適當管理

1 農塘之適當管理

農塘管理及保全相關法

（農塘之管理）

第五條 農塘所有者（含管理者。以下稱為「所有者等」。）應致力於適當管理該農塘，充分發揮該農塘之機能。

農塘所有者等進行適當管理可達成農塘必要之農業蓄水機能，防止潰決造成水災。

本法第5條所規定之「適當管理」，旨在發揮農業用水儲蓄機能、防止農塘潰決造成水災，所指為所有者等實施設施維護檢查、修補與補強、排洪口堆積土砂清除、堤體割草等日常管理。

此外，本法所謂農塘之利水管理及農塘周邊設置防護柵等安全管理，不含依本法第6條之勸告對象所為之管理。（局長公告第6）

2 勸告相關事項

農塘管理及保全相關法

（勸告）

第六條 都道府縣知事認為農塘所有者未進行該農塘管理所必要措施時，得勸告該農塘所有者等施作防災工程、選任管理者並進行其他必要之措施。

（1）運用時應注意事項

a 本法「勸告」之定位

本法第6條規定之「勸告」並無強制力。但被「勸告」之特定農塘若未進行防災工程，得依本法第10條防災工程施作相關命令，實施本法第11條之代執行。

b 所有者未進行「管理所必要措施」之認定與判斷基準

認定有堤體變形、堤體漏水、堆積土砂阻礙排洪口通水斷面等可能影響農塘蓄水機能，且農塘潰決有引致水災造成不良影響之虞時，認為未進行管理所必要措施（「適當之管理」）之判斷，係屬適當的。

此外，判斷管理所必要措施方面，因農塘利用型態多樣化，很難要求所有者皆負擔相同的管理義務，也無法列舉管理內容是否恰當之判斷項目、基準與檢核表等，因此最好各都道府縣分別參考「農塘管理手冊」或「農塘機能診斷手冊」，判斷之。

進行這項判斷時，都道府縣最好定期與市町村合作確認現場狀況，掌握設施管理狀況。

市町村日常性地進行農塘管理狀況掌握與管理指導，因此若接到市町村上開憂慮及危險性通報，都道府縣有必要立刻實施必要之現地確認。為有效率地推動上開措施，都道府縣與市町村應建立聯絡體制，分享管理狀況相關資訊。（局長公告第7之1之（1））

c 勸告之內容

依本法第6條進行勸告之相關措施為：

- ① 為因應堤體變形、堤體漏水、排洪口破損等狀況，實施依本法第9條規定之修補或補強等防災工程。
- ② 管理者不在因而無法完成設施維護檢查、排洪口漂流木與堆積土砂清除等管理時，應進行管理者選任或管理必要之措施。
- ③ 非立刻採取對策不可時，實施洩水或設置砂袋等之緊急措施。

農塘若所有者居住遠地等因而無法自行判斷管理所需行為時，得要求勸告其選任管理者。

（局長公告第7之1之（2））

d 無法確認所有者等而難以提出防災工程勸告時的做法

勸告係針對該農塘所有者或管理者所採取行為，但若有必要實施防災上必要之工程且即使依農塘管理及保全法施行令（以下稱為「令」。）第3條規定尋找仍無法確知所有者時，都道府縣知事得經完成公告程序代執行施作防災工程（本法第11條第1項）。

無法確知所有者但已知管理者時，得勸告管理者。此外，對管理者之勸告以符合管理者所擁有權限且為管理者所可能採取之行為為限。

（2）勸告之程序等

勸告應明示勸告之必要性及內容，因此應以記載農塘名稱及所在地加上勸告內容及勸告理由之書面為之。

勸告應選擇精準的送達方法，從更慎重的觀點來看，最好以雙掛號或存證信函寄出。
（局長公告第 7 之 2）

（3）與河川負責部門之協調

a 勸告之農塘為河川許可構造物時（由農林負責部門和河川負責部門聯繫）

依本法第 6 條針對河川許可構造物之農塘進行勸告時，都道府縣農林負責部門應事先通知該管轄農塘所在河川之河川管理者其勸告之內容（若位於一級河川大臣管理區間，則透過都道府縣河川負責部門送達）。

此外，都道府縣農林負責部門除了通知（若位於一級河川大臣管理區間，則透過都道府縣河川負責部門送達）農塘所有者之勸告內容，也應向地方農政局等（北海道為農林水產省，沖繩縣為內閣府沖繩總合事務局。以下同。）報告。（局長公告第 8 之 1）

b 勸告之農塘為兼作河川管理設施之構造物時（農林負責部門與河川負責部門之聯繫與協調）

依本法第 6 條對兼作河川管理設施構造物之農塘進行勸告時，都道府縣農林負責部門應事先通知、協調該管轄農塘所在河川之河川管理者其勸告之內容（若位於一級河川大臣管理區間，則透過都道府縣河川負責部門送達）。

此外，都道府縣農林負責部門除了通知（若位於一級河川大臣管理區間，則透過都道府縣河川負責部門送達）該管轄農塘所在河川之河川管理者其勸告內容，也應向地方農政局等報告。（局長公告第 8 之 2）

c 勸告之農塘為實施以流域貯水滲流事業達成治水機能之農塘（保全調整池除外）時（農林負責部門與河川負責部門之聯繫協調）

農塘賦有治水機能之事業時，進行勸告時，有協議或許可申請之農塘，依本法第 6 條都道府縣農林負責部門應事先針對其所勸告之內容，與都道府縣（指定都市）河川負責部門（流域貯水滲流事業等之實施主體為市町村時，透過都道府縣（指定都市）之市町村河川負責部門）進行聯繫協調。此外，都道府縣農林負責部門對農塘所有者之勸告內容，除了聯繫都道府縣（指定都市）河川負責部門外，同時應向地方農政局報告。（局長公告第 8 之 3）

d 勸告之農塘為保全調整池時（農林負責部門與河川負責部門之聯繫協調）

依本法第 6 條針對特定都市河川淹水災害對策法（2003 年法第 77 號）設定為雨水貯留滲流設施中依同法第 23 條定位為保全調整池（以下皆稱為「保全調整池」。）之

農塘進行勸告時，都道府縣農林負責部門應事先與都道府縣（指定都市、核心都市）河川負責部門針對勸告之內容，進行聯繫協調。

此外，都道府縣農林負責部門除了將向農塘所有者之勸告內容與都道府縣（指定都市、核心都市）河川負責部門聯繫之外，也應向地方農政局等報告。（局長公告第8之4）

第4章 特定農塘之指定等

農塘管理及保全相關法

（特定農塘之指定等）

第七條 都道府縣知事得將農塘之中有潰決而引致水災及其他災害，造成周邊區域災害之虞，且符合政令所規定要件者，指定為特定農塘。

2 都道府縣知事依前項規定進行指定時，應先徵詢相關市町村長意見。

3 都道府縣知事依第一項規定完成指定時，應公布其內容。

4 管轄農塘所在地之市町村長或農塘所有者等、接受農塘供給農業用水者及其他相關利害人士認為該農塘可符合第一項所規定要件，並有必要依同項規定為指定時，得向都道府縣知事提出申請。

5 第二項及第三項之規定準用於依第一項規定解除指定時。

農塘管理及保全相關法施行令

（特定農塘之指定要件）

第一條 農塘管理及保全相關法（以下稱為「本法」。）第七條第一項政令所規定之要件為符合下列各款之一者。

一 該農塘潰決推估可能造成淹水之區域（次款及第三款稱為「淹水區域」。）之中與該農塘水平距離小於100 m區域內有住宅（指住宅或學校、醫院及其他公共用途之設施，該淹水無造成其居住者或利用者避難困難之虞者除外。次款及第三款同。）。

二 蓄水容量大於1,000 立方公尺且淹水區域之中與該農塘水平距離小於500 公尺區域內有住宅等時。

三 蓄水容量大於5,000 立方公尺且淹水區域有住宅等。

四 前三款所列舉內容之外，從該農塘周邊區域自然條件、社會條件及其他狀況來看，防止其潰決造成水災或其他災害之必要性特別高者，為符合農林水產省令所規定要件。

農塘管理及保全相關法施行細則

（特定農塘之指定要件）

第七條 令第一條第四款農林水產省令所規定之要件準用於符合同條第一款到第三款所列舉要件之農塘，在無法確認該農塘管理或執行者及其他狀況來看，可認定該農塘潰決時有嚴重造成其周邊區域住宅等之居住者或利用者嚴重災情之虞。

1 指定要件及指定時的検討内容

(1) 指定要件之構想

令第1條第1款到第3款規定依該農塘至住宅等之水平距離及蓄水量指定特定農塘之要件。本指定要件係依過去潰決農塘(56口)氾濫分析結果製作淹水推估區域圖、推估不同蓄水量潰決影響範圍(潰決後水流造成無法步行之範圍(水深大於0.5m且流速大於1.0m/s或水深大於1.0m且流速大於0.5m/s))之概括設定。指定特定農塘時,應從蓄水量與地形推估農塘潰決可能造成淹水之區域(以下稱為「淹水區域」),若難以據此推定,可依氾濫分析製作淹水推估區域圖,判斷是否符合令第1條第1款到第3款要件。

此外,令第1條第1款到第3款如前述係依過去潰決農塘氾濫分析規定,因此,可由地形狀況、農塘上游區域土砂崩塌危險性(土砂災害警戒區域或地滑防止區域)、下游住宅或公共設施狀況等認定指定必要性特高時,依令第1條第4款要件為指定。

(2) 指定時之注意事項

(a) 雖不符合令第1條第1款到第3款規定,但要件之邊界附近有民宅等且有造成災害之虞者,應依氾濫分析製作個別農塘淹水推估區域圖,判斷是否符合令第1條第4款規定。

(b) 另一方面,製作淹水推估區域圖,農塘即使潰決,其下游難以步行範圍內無民宅時(居住者或利用者無避難之困難時),即使符合令第1條第1款到第3款規定,仍可不指定為特定農塘。

但特定農塘係豪雨時應注意農塘,因此須確保設施一定之安全性或擬定防災、減災對策,確保一定之安定性,因此不可從特定農塘名單除外。

(c) 連通池應將上游農塘蓄水量計入下游農塘,進行指定之判斷。指定為特定農塘時,上游農塘也應一併納入指定。

(局長公告第9)

(3) 防災重點農塘與特定農塘之關係

防災重點農塘係依據「今後之農塘對策(2019年3月29日農村振興局防災課長

公告)」，除了擬定農塘地圖與緊急聯絡體制整備等尋求可成為避難行動之對策外，同時也是依優先度實施農塘補強或防災地圖等對策之農塘。

「特定農塘」指定要件與「防災重點蓄水池」選定基準規定內容相同。特定農塘應適用本法第8條「行為限制」、同第9條「防災工程之施作」等規定，但「防災重點蓄水池」之中，中央政府及地方公共團體所有之農塘，應依國有財產法或地方自治法等法令為適當之管理，因此不列入「特定農塘」指定對象。

此外，中央政府及地方公共團體所有之農塘也有必要擬定對策，因此「防災重點蓄水池」與「特定農塘」之用語可併存。

2 特定農塘指定之程序

指定特定農塘要件與防災重點蓄水池選定基準相同，因此，本法施行後已列入防災重點蓄水池之農塘，希儘速指定為特定農塘（中央政府或地方公共團體所有者除外）。指定特定農塘時，都道府縣知事除了事先徵詢相關市町村長意見外，指定特定農塘時，有必要公布所指定特定農塘之名稱、所在地及指定之年月日（本法第7條第2項及第3項）。

此外，完成特定農塘指定時，除了通知申報者（所有者等）指定內容，若要讓特定農塘周邊居民能在豪雨等避難時正確判斷，活用市町村機關宣傳報周知，有具效果。

3 水利使用者等向知事申請指定之程序

管轄農塘所在地之市町村長、所有者、管理者、水利使用者、附近居民等利害關係人認為該農塘符合指定要件並認為有必要為指定時，得依據記載該農塘名稱、所在地、申請理由及利害關係內容之文件，向都道府縣知事提出申請（本法第7條第4項）。

4 指定之解除

特定農塘有潰決引致水災害等造成周邊區域災害之虞者，應予以指定。特定農塘實施防災工程可確保一定之安全性，但也可能因為異常氣象造成不測之事態。因此，①周邊住宅或公共設施消失時、②蓄水容量縮小時等不符合令第1條所規定指定要件時，得解除該指定，但不可因為已實施防災、減災對策而解除之。（局長公告第10）

此外，特定農塘指定之解除，都道府縣除了徵詢特定農塘所在市町村長意見外，解除時，應公告其內容（本法第7條第5項）。

5 與相關部門之協調

（1）與河川負責部門之協調

a 為河川許可構造物時（農林負責部門與河川負責部門之協調）

依本法第7條指定河川許可構造物之農塘為特定農塘時，都道府縣農林負責部門除了應告知（若位於一級河川大臣管理區間，則透過都道府縣河川負責部門）該管轄農塘所在河川之河川管理者特定農塘指定內容外，也應報告地方農政局等。（局長公告第11之1之（1））

b 為兼作河川管理設施之構造物時（農林負責部門與河川負責部門之聯絡協調）

依本法第7條指定兼作河川管理設施構造物之農塘為特定農塘時，都道府縣農林負責部門應事先針對指定內容與該管轄農塘所在河川之河川管理者聯絡協調（若位於一級河川大臣管理區間，則透過都道府縣河川負責部門）。

此外，指定該農塘為特定農塘時，都道府縣農林負責部門除了應將指定特定農塘之事項通報該管轄農塘所在河川之河川管理者（若該農塘位於一級河川大臣管理區間，則透過都道府縣河川負責部門），並向地方農政局報告。（局長公告第11之1之（2））

c 為實施以流域貯水滲流事業達成治水機能之農塘（保全調整池除外）（※）時（農林負責部門與河川負責部門之聯繫協調）

農塘賦有治水機能之事業下，依本法協議或許可申請之農塘，依本法第7條指定為特定農塘時，都道府縣農林負責部門應事先針對其所指定內容，與都道府縣（指定都市）河川負責部門（流域蓄水滲流事業等之實施主體為市町村時，透過都道府縣（指定都市）之市町村河川負責部門）進行聯繫協調。

此外，都道府縣農林負責部門除了通知指定特定農塘之內容、聯繫都道府縣（指定都市）河川負責部門外，也應報告地方農政局等。（局長公告第11之1之（3））

※ 對農林負責部門，依流域貯水滲流事業等治水相關公共事業，有申請實施農塘治水整修之協議或許可者。

d 為保全調整池時（農林負責部門與河川負責部門之聯繫協調）

依本法第 7 條將特定都市河川淹水災害對策法所規定雨水貯留滲流設施之中定位為保全調整池之農塘指定為特定農塘時，都道府縣農林負責部門應事先與都道府縣（指定都市、核心都市）河川負責部門針對指定該農塘為特定農塘一事聯繫協調。

此外，都道府縣農林負責部門除了向都道府縣（指定都市、核心都市）河川負責部門說明指定特定農塘之狀況，也應報告地方農政局等。（局長公告第 11 之 1 之（4））

（2）通知森林負責部門（位於指定保安林區域內時）

依本法第 7 條將保安林區域內農塘指定為特定農塘時，都道府縣農林負責部門應通知都道府縣森林負責部門其所指定農塘之名稱及所在地。（局長公告第 11 之 2）

第5章 行為之限制

農塘管理及保全相關法

（行為之限制）

第八條 依政令規定針對特定農塘進行土地開挖、填方或挖方、竹木植栽及其他有影響該特定農塘保全之虞的行為者，須先取得都道府縣知事許可。但有符合下列各款之一者，不在此限。

一 依土地改良法（1949年法律第一百九十五號）第二條第二項規定施行土地改良事業（次條第一項簡稱為「土地改良事業」。）時

二 依次條第一項或第三項規定申請，或依第十條第一項規定之命令實行相關防災工程時

三 特殊災害之必要應急措施時

四 依農林水產省令實施少有影響該特定農塘保全之行為時

2 都道府縣知事認為前項申請許可行為有影響該特定農地保全之虞時，不可同意該申請。

3 中央政府或地方公共團體進行須取得第一項許可之行為時，事先與都道府縣知事達成協議即可。

4 依前條第一項規定指定時，實際上正從事特定農塘取得第一項許可行為之人，該行為視同取得同項之許可。

農塘管理及保全相關法施行令

（有影響特定農塘保全之虞的行為）

第二條 本法第八條第一項政令所規定行為如下。

一 開挖該特定農塘相關池底

二 變更該特定農塘相關堤岸形狀

三 變更或廢止取水設備或排洪口

農塘管理及保全相關法施行細則

（屬特定行為而不須許可之行為）

第八條 本法第八條第一項第四款依農林水產省令實施之行為，指下列行為。

一 實施堤體、取水設備或排洪口修繕、池底淤積物浚渫及其他與該特定農塘管理有關之行為

二 為進行土壤試驗或其他有關特定農塘安全性之調查而進行之開挖土地

三 依河川法第八條規定施作河川工程之行為

四 中央政府或都道府縣依砂防法（1955年法第二十九號）第一條規定進行砂防工程施工之行為

- 五 中央政府或都道府縣施行森林法（1951年法第二百四十九號）第四十一條第三項所規定保安設施事業之行為
- 六 中央政府或都道府縣施行地滑等防止法（1958年法第三十號）第二條第四項所規定地滑防止工程之行為
- 七 都道府縣施行陡坡地崩塌災害防止相關法（1969年法第五十七號）第二條第三項所規定陡坡崩塌防止工程之行為

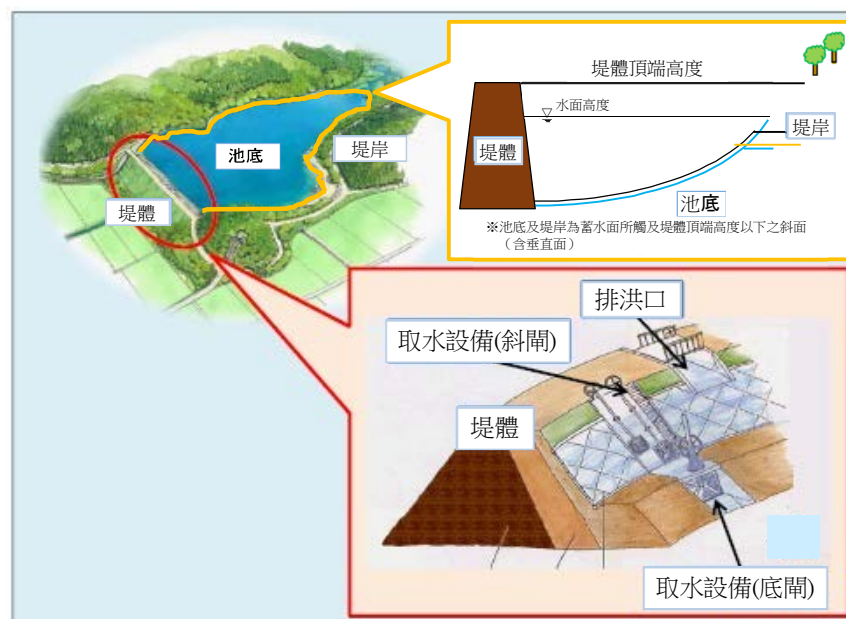
1 行為限制之對象

（1）需許可之行為

本法第 8 條第 1 項規定需取得許可之「有影響特定農塘保全之虞的行為」指直接改變堤體形狀之行為，以及類似開挖池底、改變堤岸形狀、變更或廢止取水設備或排洪口等改變與堤體關係密切部分形狀之行為，或會影響堤體基礎地盤安定性之行為。

堤體之外施工行為也需取得許可之情形，例如：開挖池底造成水由池底滲流堤體基礎地盤，可能影響堤體安全性，以及改變堤體周邊堤岸形狀可能造成坡面不穩定化（採伐堤岸竹木不屬變更堤岸形狀。），或改變取水設備引致設備周邊漏水、改變排洪口造成放流能力降低等，皆可能對堤體安全性造成不良影響。

此外，限制行為之範圍除了堤體、取水設備、排洪口外，也包含池底及堤岸（為蓄水面所觸及堤體頂端高度以下之斜面（含垂直面）），除此以外之場所的行為（採伐特定農塘上游之山林等），不屬需取得許可之行為。



圖－9 行為限制範圍示意圖

（2）不需許可之行為

a 本法第8條第1項第1款「土地改良事業」不列入限制行為之理由

土地改良事業係依土地改良法第7條第1項制定土地改良事業計畫，經過第8條審查及公告等程序而確定之計畫。農塘實施土地改良事業應配合其行為內容、確認農塘堤體及基礎地盤等的力學與水理安定性，且需滿足土地改良法施行令第2條2款「技術上可行」之要件。

農塘土地改良事業已經由土地改良法程序確認其行為安全性，為避免課以雙重程序，不列入限制行為。

此外須注意，非依土地改良法而根據綱要、要領實施之事業，或運用都道府縣、市町村資金實施之事業，非本法第9條所規定防災工程者，需取得本法第8條第1項之許可。

b 本法第8條第1項第3款「特殊災害所必要之緊急措施」之內容

「特殊災害」指氣象或突發事故等不論其原因之農塘全部或部分潰決引致水災或其他災害、造成國民生命及財產損害。此外，「緊急措施」指為防止農塘潰決或破損擴大、防止災害再度發生而實施之堤體等填方補強、破損處實施鋪沙袋或藍色塑膠墊養護、伐除竹木、利用移動式抽水機強制排水、進行臨時排水路整備、清除排洪口漂流木或堆積土砂等。（局長公告第12之2）

c 本法第8條第1項第4款「依農林水產省令實施少有影響該特定農塘保全之行為」內容

（a）堤體、取水設備或排洪口修繕、池底堆積物浚渫及其他管理該特定農塘之行為（規則第8條第1款）

例如，回填並夯實土撥鼠等的堤體挖洞、排除堤體下游所設置承水路之堆積土砂、排除取水設備與排洪口入流區附近堆積土砂、挖除池底堆積泥土（此係「清淤」，與為提高蓄水容量目的之浚渫不同。）、排洪閘門塗裝、修補混凝土護岸接縫或裂縫、設置水位計等量測儀器、攝影機器、防護柵、與標誌等。

此外，災害復舊工程（含地方公共團體單獨補助所實施復舊工程或民眾自力實施復舊工程。）基本上係不在提升設施機能之原形復舊，該等管理行為予以整理。

（b）為進行土壤試驗或進行其他農塘安全性調查而實施之土地開挖（規則第8條第2款）

本調查旨在確認農塘承受豪雨及地震之安定性，調查結束後應復舊到接近原狀。為此，應掌握堤體材料性質或堤體之入滲線，掌握取水設備是否有劣化狀態。

(c) 依其他法令規定施作工程之行為（規則第8條第3款～7款）

規則第8條第3款到第7款規定之行為如下：

- 河川法第8條所規定河川工程，基於同法之技術基準，確認之安全性，
- 河川法第8條之外法令所規定工程，遵照該工程之基準，並與該法令主管部門確認對特定農塘保全不致造成不良影響，

對特定農塘保全少有造成不良影響的行為，定位如下。（局長公告第12之2）

- ① 河川法第8條所規定河川工程之行為（規則第8條第3款）
- ② 中央政府或都道府縣施作砂防法（1897年法第29號）第1條所規定砂防工程之行為（規則第8條第4款）
- ③ 中央政府或都道府縣施作森林法（1951年法第249號）第41條第3項所規定保安設施事業之行為（規則第8條第5款）
- ④ 中央政府或都道府縣施作地滑防止法（1958年法第30號）第2條第4項所規定地滑防止工程之行為（規則第8條第6款）
- ⑤ 都道府縣施作陡坡地崩塌災害防止法（1969年法第57號）第2條第3項所規定陡坡地崩塌防止工程之行為（規則第8條第7款）

2 許可申請或協議之程序

將實施本法第8條第1項所規定行為者，應先附具都道府縣知事許可所需許可申請書，或中央政府或地方公共團體依本法第8條第3項規定與都道府縣知事協議所需協議書，記載農塘名稱及所在地、行為內容、施作方法、開工預定年月日及完工預定年月日及其他必要事項之行為計畫的相關計畫說明書（必要時含說明該行為不會影響農塘安全性之計算書）及計畫圖。

此外，各都道府縣應依行政程序法（1993年法第88號）第6條規定，在標準之期間內決定該申請之處分。

許可申請書或協議書，其所應附具文件不完備時，都道府縣知事得不受理該許可申請或該協議。此外，申請也可能不被許可，協議可能不成立。許可申請書有必要重新提出或重新進行協議之時間點，以及申請不許可或協議不成立之時間點，若事業實施主體（許可申請者或協議者）已與建設業者等簽訂契約，除了修訂契約內容之外，也可依契約修正內容，重新設計或重新調整用地關係、提高工程費用。因此，申請許可或協議之前最好先充分確保期間，都道府縣等負責部門應接受事業實施主體有關提出許可申請書

或協議書所必要文件之諮詢。（局長公告第 12 之 3）

此外，與許可申請或協議有關之特定農塘位於砂防法及其他法令管制區域內時，有必要依據該法令申請許可，因此有必要也考量完成本程序所需期間而提早做準備

3 決定可否許可之注意事項

都道府縣知事決定是否許可本法第 8 條第 1 項所規定之行為時，有必要針對申請內容相關之行為，檢討農塘是否具備力學與水理學上的安全性。許可之可否有必要針對個別之行為進行判斷，因此可參考土地改良事業計畫設計基準或土地改良事業設計指引「農塘整備」，許可申請者所使用之技術基準等。

此外，給予許可時，必要時申請者應提出工程報告書等之附帶條件。（局長公告第 12 之 4）

4 中央政府或地方公共團體所實施行為協議成立之注意事項

中央政府或地方公共團體依本法第 8 條第 3 項規定與都道府縣知事協議時，有時會因為農塘周邊開發設置臨時道路而需暫時改變農塘堤岸形狀。進行這類協議可參考「3 決定可否許可之注意事項」。

5 與相關部門之協調

（1）與河川負責部門之協調

a 保全調整池的情況（與農林負責部門及河川負責部門之聯絡協調）

可能影響特定農塘保全之行為申請許可或協議時，都道府縣農林負責部門在該特定農塘以特定都市河川淹水災害對策法定為雨水貯留滲流設施中之保全調整池時，事先與管轄該農塘所在地河川之都道府縣河川負責部門進行許可申請或協議內容之聯絡協調。

此外，給予許可（或達成協議）時，都道府縣農林負責部門應通報農塘所在河川區域都道府縣河川相關部門給行為執行者之許可內容。（局長公告第 13 之 1 之（1））

b 有依特定都市河川淹水災害對策法第 9 條（阻止雨水滲流行為之許可）申請許

可時（河川負責部門與農林省負責部門之聯繫協調）

都道府縣等河川負責部門接到依特定都市河川淹水災害對策法第 9 條或第 14 條提出之許可申請或協議，且依同法第 10 條以阻止雨水滲流行為抑制雨水流出量增加之對策工程符合本法第 8 條時，該河川管理部門應與都道府縣農林負責部門聯繫（提醒該行為者須申請都道府縣農林負責部門許可或協議），因此，進行該行為者依本法第 8 條申請或協議之許可申請或協議之處分時，都道府縣農林負責部門應與該河川負責部門聯繫協調。（局長公告第 13 之 1 之（2））

（2）與砂防負責部門之協調

接到影響特定農塘保全行為之許可申請時，若該特定農塘為需依砂防法劃定為砂防指定地、地滑等防止法之地滑防止區域等其他法令之許可時，也需確認其許可程序的進行狀況。此外，必要時也應與都道府縣砂防負責部門聯繫協調。（局長公告第 13 之 2）

（3）與森林負責部門之協調

接到可能影響特定農塘保全行為之許可申請時，若該特定農塘需取得森林法等其他法令許可，也應確認其許可程序進行狀況。此外，必要時也應與都道府縣森林負責部門聯繫協調。（局長公告第 13 之 3）

第6章 防災工程の施作

農塘管理及保全相關法

（防災工程之施作）

第九條 特定農塘所有者施作該特定農塘防災工程（土地改良事業所實施及其他依農林水產省令實施者除外。第三項及次條第二項同。）時，須於該防災工程開工三十日前，依農林水產省令規定，向都道府縣知事申報防災工程相關計畫。

- 2 都道府縣知事收到依前項規定之申報，並認為該計畫不足以防止該農塘潰決所造成災害及其他災害時，得於受理該申報三十日內，命該申報者變更該計畫。
- 3 已依第七條第一項規定指定為應實施特定農塘防災工程之該特定農塘所有者等，須依農林水產省令規定，於指定日起三十日內向都道府縣知事申報該防災工程相關計畫。

農塘管理及保全相關法施行細則

（不需申報之防災工程）

第九條 本法第九條第一項農林水產省令所規定之防災工程，指因應特殊災害所必要緊急措施之防災工程。

（防災工程計畫之申報）

第十條 依本法第九條第一項規定之申報，應提出記載下列事項之計畫書。

- 一 該申報相關之特定農塘名稱及所在地
- 二 防災工程預定開工之年月日及預定完工年月日
- 三 防災工程之種類及內容
- 四 防災工程施作方法

2 前項計畫書應附具下列文件。

- 一 該申報者為法人時，其章程或捐贈行為之影本
- 二 該申報者為非法人之團體時，記載該團體規約及其他有關該團體組織及運營規定之文件
- 三 特定農塘之位置圖、平面圖、構造圖及其他必要之圖面
- 四 其他可參考之文件

3 依本法第九條第三項規定之申報，準用前二項之規定。此時第一項第二款中「開工預定年月日」應改為「開工年月日」。

1 防災工程相關計畫之申報方法

（1）申報對象與防災工程相關之計畫

實施特定農塘防災工程（耐震對策、豪雨對策、老朽化對策及廢止之工程）之所有者等，須依本法第9條第1項規定於該防災工程開工30日前向都道府縣知事提出該防災工程相關計畫（以下稱為「防災工程計畫」。）。

此外，正實施防災工程的農塘依本法第7條第1項規定被指定為特定農塘時，須

依本法第 9 條第 3 項規定，於該防災工程開工日前 30 日內向都道府縣知事提報該防災工程計畫（以下稱防災工程計畫）。

但依土地改良法實施土地改良事業及防範特殊災害所需緊急措施，可不必申報防災工程計畫（參照「第 5 章之 1 之（2）不需許可之行為」）。又，災害復舊工程（含地方公共團體單獨補助之復舊工程或自力實施之復舊工程。）、堤體、取水設備或排洪口修繕、池底堆積物疏濬等農塘管理相關行為，不屬防災工程。

（2）申報之注意事項

a 防災工程計畫記載之內容

防災工程計畫記載之內容，依細則第 10 條第 1 項所規定為「實施防災工程之特定農塘名稱及所在地」、「防災工程預定開工年月日及預定完工年月日」、「防災工程之種類及內容」及「防災工程實施方法」，依另定之防災工程計畫書格式申報。

此外，依細則第 10 條第 2 項規定，防災工程計畫書須附具「申報者為法人時，其章程或捐贈行為之影本」、「申報者為非法人之團體時，記載該團體規約及其他有關該團體組織及運營規定之文件」、「特定農塘之位置圖、平面圖、構造圖及其他必要之圖面」、「其他可參考之文件」。

「其他可參考之文件」指都道府縣確認該防災工程計畫是否足以充分防止特定農塘潰決所引致水災及其他災害之必要資料，且其內容因該農塘之各單元與狀況、該防災工程之內容等而異。若無法依據申報者所提出防災工程計畫書及所附具文件認定該防災工程計畫具充分防災功能，都道府縣得提示必要之資料等供申報者參考，並要求重新提出防災事業計畫書並附具文件。

b 災害緊急狀況時等不必申報而直接施工時之對應

特殊災害須進行必要緊急措施之施工，不屬本法第 9 條第 1 項防災工程申報對象。此外，緊急措施完成後若有必要施作保全該特定農塘之長期對策防災工程，有必要擬定防災工程計畫，向都道府縣提報對策。

此外，災害引致堤體及其他周邊設施損毀且有再度發生災害之虞時，應運用災害復舊計畫之「查核前開工制度」，進行緊急措施，之後可實施正規復舊工程，該災害復舊工程不屬防災工程。

c 依土地改良事業以外之事業實施防災工程時

不依土地改良法而依綱要、要領實施之事業，或都道府縣、市町村運用資金所實施之事業，所有者等須申報防災工程計畫。

(3) 申報時程注意要點

a 申報之期限（本法第9條第1項）

防災工程計畫有必要於該防災工程開工 30 日前提報都道府縣知事。

在此所謂工程之開工，譬如公共工程，包括工程開始日起實際施工之準備（設置現場辦公室或進行測量。）、細部設計附屬工程之細部設計或工場製作任何一項工場製作工序之開工。

「該防災工程開工 30 日前」指申報防災工程計畫翌日到工程開工日前一日為止之日數超過30 日。譬如，預定 5 月 31 日開工之特定農塘防災工程，申報截止日期為 4 月 30 日。

b 計畫變更命令之期限（本法第9條第2項）

都道府縣知事得於受理該申報日起 30 日內為限，可命令變更該計畫。

「30 日內為限」指受理申報日翌日起算，30 日內。譬如，都道府縣 4 月 30 日受理特定農塘防災工程計畫，得在 5 月 30 日前發出變更命令。

此外，無法靠防災工程計畫書及附具資料確認該防災工程計畫能充分防止災害、要求申報者提出追加資料時，都道府縣知事受理包含追加資料在內全部申報文件後30 日內為限，可命令變更該計畫。

c 防災工程計畫申報相關事前磋商之建議

防災工程計畫須於該防災工程開工 30 日前向都道府縣知事申報，防災工程計畫內容或附具資料有不完備狀況時，都道府縣知事可不受理該防災工程計畫書。

此外，該防災工程計畫若無法充分防災，也可能由都道府縣知事下令變更計畫。

在有必要重新提出防災工程計畫或接到變更計畫之命令時，該防災工程事業實施主體（申報者）已與建設業者簽訂工程相關契約或購買資材之契約時，除了修正契約內容外，應修正該防災計畫，並視內容有必要時重新設計工程、重新協調用地並提高工程費用，防災工程之實施重回先前階段。

都道府縣等的負責部門除了充分確保申報前之充裕期間以外，希能接受事業實施主體有關防災工程計畫所需文件之磋商。（局長公告第 14）

此外，預定實施防災工程的特定農塘位於依農地法（1952 年法第229 號）或河川法等其他法令所劃定管制區內時，有必要依該法令申請許可時，有必要考量程序完成所需期間並預作準備。

d 命令變更防災工程計畫時

都道府縣知事命令所有者等變更防災工程計畫時，有必要確認防災工程計畫已變更。

2 防災工程計畫應確認之內容

（1）防災工程概要

a 耐震對策

此係為對應地震時堤體破壞，新設或整修管理設施提升耐震性之農塘整修或確保地震時安全所必要之工程，實施堤體拓寬或邊坡趾部填方補強、設置地震計等管理設施等對策。

b 豪雨對策

此係對應豪雨時堤體越流或滲流所引致堤體破壞，實施可讓入流農塘洪水安全流下之排洪口拓寬或堤體增高等對策。

c 老朽化對策

此係對應施作後自然與社會狀況變化所造成堤體損傷等所實施之農塘整修或附屬設施整備工程，實施防止堤體漏水或確保必要堤體斷面等之對策。

d 廢止

雖仍處於可農用狀態，但目前無利用亦未轉作其他用途之蓄水池，廢止其蓄水功能之工程，實施堤體 V 字型開挖、部份或全部拆除。

（2）防災工程計畫相關之判斷標準

所提出防災工程計畫是否足以防止該特定農塘潰決所造成水災及其他災害，有必要配合所預定實施對策目標進行適當之審查。此外，受理防災工程計畫之都道府縣，應參考農林水產省所製作土地改良事業設計指引「農塘整備」或之前都道府縣所建立、運用之技術基準等，配合防災工程之種類，判斷該防災工程計畫是否完備。（局長公告第15）

a 耐震對策及豪雨對策之確認點

應配合防災工程所必要對策之內容，確認是否已確實實施①堤體承受滑動破壞等之安定性，②堤體承受滲流破壞之安定性，③必要之堤防高度，④是否已確保能讓設計洪水量流下之排洪能力。

b 老朽化對策之確認點

配合有必要實施防災工程之理由，確認是否已確實實施①漏水防止，②斷面不足之堤體修補，③排洪口與取水設備整修，④護岸整備以防止侵蝕等。

c 廢止工程之確認點

確認①廢止後之農塘流入洪水之流下能力，②設置必要之下游排水渠道，③以開挖殘土進行掩埋時，是否已施作土砂流出防止措施等。

此外，就農塘對策，最好一併實施耐震、豪雨、老朽化之整體對策。但也可依預算限制、緊急性與優先度等先實施部份對策。譬如，可先實施部份老朽化設施整修對策。但即使這種情形，最好也先實施農塘承受地震與豪雨等的安全性評估，作為將來設施補強或緊急時對應之參考資料。

3 指定為特定農塘時已在實施防災工程時之申報

被指定時已在實施防災工程之該特定農塘所有者等應向都道府縣知事申報，以利事後確認計畫之內容。

4 與相關部門之協調

(1) 與砂防相關部門之協調

特定農塘實施防災工程時，若該特定農塘需取得依據砂防法劃定之砂防指定地、地滑等防止法之地滑防止區域等及其他法令之許可，也須確認該許可程序進行狀況。此外，辦理防砂工程變更之命令需取得其他法規所限制行為之許可時，也應與發出許可的都道府縣砂防負責部門聯絡、協調。（局長公告第16之1）

(2) 與森林相關部門之協調

特定農塘實施防災工程時，若該特定農塘需取得森林法等其他法令許可，應確認該許可程序進行狀況。此外，辦理防砂工程變更之命令需取得其他法規所限制行為之許可時，也應與發出許可的森林負責部門聯絡、協調。（局長公告第16之2）

5 防災工程施作相關命令與代執行

農塘管理及保全相關法

（防災工程施作相關命令）

第十條 都道府縣知事接到第六條勸告之特定農塘所有者無正當理由而不進行該勸告相關之防災工程時，得命令該特定農塘所有者於一定期限內施作該防災工程。

2 都道府縣知事認定已依前條第一項規定申報之計畫並未遵照計畫施作防災工程時，得命令該提出申報者，於一定期限內依該計畫施作防災工程。

(1) 施作防災工程相關命令之發布

a 施作防災工程相關之命令

都道府縣知事於接到應進行防災工程勸告之該農塘所有者無正當理由而不施作該勸告相關防災工程時，得命令其施作防災工程（本法第10條第1項）。

此外，認定所有者並未依照所申報計畫施作防災工程時，得命令其依該計畫施作防災工程（本法第10條第2項）。

又，「一定之期限」應配合農塘損傷程度、危險度與迫切性、防災工程規模與內容、洪水期等，設定之。

b 所有者有「正當理由」而不施作防災工程時之對應

都道府縣知事接到勸告之特定農塘所有者有正當理由而不施作防災工程時，為確認事實，都道府縣之職員應前往該特定農塘進行現地調查或要求所有者提出報告，判斷不施作防災工程理由之正當性。

「正當之理由」也可能包括承包廠商因故未施作工程等情況，但即使如此，也須進行另外發包工程等迅速處理。實施防災工程也可運用農林水產省之補助事業，不能單以工程費用不足就認定其有正當理由。此類無正當理由之情況，應令其施作防災工程。

此外，為避免負擔費用妨礙防災工程實施，都道府縣及市町村最好持續周知所有者等水利使用者，可運用農林水產省之補助事業。此外，各都道府縣及市町村可與土地改良事業團體聯合會等合作，針對管理者等進行包含防災工程在內的農塘適當管理相關之技術指導（本法第21條第2項）。

又，接到實施防災工程命令之所有者未於命令期限內實施防災工程，或即使已實施但並未充分，或無施作之跡象，都道府縣知事得自行施作防災工程（本法第11條），違反該命令者，處50萬日元以下罰鍰（本法第23條）。

（2）施作防災工程相關命令之內容

對於接到本法第6條勸告之特定農塘所有者辦理防災工程施作之命令時，應依記載施作防災工程內容、命令之理由以及履行期限等文件，發布命令。

又，針對防災工程，必要時應依本法第18條要求所有者提出報告或進入調查以確認實施狀況（防災工程完成時，要求所有者提出報告。），認定所有者未依防災工程計畫施作防災工程時，以記載命其應依計畫施作防災工程之理由及履行期限之文件，以命令發布。（局長通告第17）

農塘管理及保全相關法

（代執行）

第十一條 都道府縣知事認為有符合下列各款之一情況時，得全部或部分施作該防災工程。此時認為有符合第二款之情形者，應設定相當期限公告該防災工程應施作之主旨，及在該期限截止前不施作該防災工程時，親自施作該防災工程，該防災工程施作所需費用。

- 一 應依前條規定之徵收的主旨命令應施作防災工程之特定農塘所有者等，未在該命令所指定期限內施作該命令相關防災工程，或即使已實施但並未充分、或無施作之跡象時。
- 二 即使客觀上已相當努力依政令所規定方法尋找仍無法確認特定農塘所有者，因而無法進行第六條之勸告時。

三 有必要緊急施作防災工程而來不及進行第六條之勸告或依前條規定發布命令時。

2 都道府縣知事依前項規定施作全部或部分防災工程時，得依據農林水產省令所規定事項，徵收該特定農塘所有者施作該防災工程所需費用。

3 依前項規定徵收費用，準用行政代執行法（1948年法第四十三號）第五條及第六條規定。

農塘管理及保全相關法施行令

（特定農塘所有者尋找之方法）

第三條 以本法第十一條第一項第二號政令所規定方法之中，與特定農塘所有者有關事項包括該所有者之姓名或名稱、住址或住所，及其他確認該所有者無法確認事項等所需資訊（以下各項以“不確知所有者相關資訊”稱之）之取得，可採取下列措施方法。

一 該特定農塘基地之土地登記事項證明文件提交之請求。

二 要求目前占有該特定農塘者及其他可能持有該特定農塘相關不確知所有者之相關資訊的人，提供依農林水產省令所規定該不確知所有者相關資訊。

三 本法第四條第三項資料庫中登記為該特定農塘所有者，或依前二條措施判定有可能為該農塘所有者（以下本款及次款稱為「記錄名義人等」。），得要求有可能擁有完成登錄之居民基本登記資料，或法人登記簿之市町村長或登記所之登記官，提供該記錄名義人等相關尚不確知所有者相關資訊。

四 確認記錄名義人等死亡或解散時，得依農林水產省令所規定事項，要求可能備有記錄該記錄名義人等或其繼承人、合併後存續或合併成立法人及其他可能為該特定農塘所有者之戶籍名簿或除籍簿、戶籍附票或法人登記簿之市町村長或登記所登記官及其他有可能擁有該農塘相關不確知所有者相關資訊之人，提供該不確知所有者相關資訊。

五 依前開各款措施確認可能是該農塘所有者之人，以書面遞交該特定農塘所有者或採取其他農林水產省令所規定措施。

2 本法第十一條第一項第二款之政令所規定方法之中，特定農塘管理者（含非法人之團體之代表人或管理人。以下二項同。）相關人士，得為取得可用來確認該管理者姓名或名稱、住址或居所及其他該管理者等無法確認事項之必要資訊（以下本項稱為「尚未確認之管理者相關資訊」。），而採取下列措施之方法。

一 要求可能擁有本法第四條第三項資料庫登記為該特定農塘管理者所登錄之居民基本資料或法人登記簿之市町村長或登記所之登記官，提供該人士相關之不確知所有管理者相關資訊。

二 本法第四條第三項資料庫登錄之該特定農塘管理者死亡或解散時，依農林水產省令所規定事項，要求可能擁有記錄該管理者等或其繼承人、合併後存續或合併成立法人及其他可能為該特定農塘管理者之戶籍名簿或除籍簿、戶籍附票或法人登記簿之市町村長或登記所之登記官及其他有可能擁有該農塘相關不確知所有者相關資訊之人，提供該不確知所有者相關資訊。

三 針對可能依前二款措施確認為該農塘管理者之人，要求其遞交可確認該特定農塘管理者之書面，並採取其他農林水產省令所規定之措施。

農塘管理及保全相關法施行細則

（持有不確知之所有者相關資訊的人）

第十一條 令第三條第一項第二款（含令第四條之準用情況。）農林水產省令所規定者，為下列之人。

- 一 目前占有該特定農塘者
- 二 擁有該特定農塘基地之土地所有權及其他權利（限已完成登記者）者
- 三 前二款所列舉者之外，都道府縣知事（令第四條之準用情況，為市町村長）依其所持有之資訊（限於尋找該特定農塘所有者必要範圍內所持有者。），認為持有不確知所有者相關資訊者

（要求提供不確知所有者相關資訊的措施）

第十二條 依令第三條第一項第四款（含令第四條之準用情況。）規定要求提供不確知所有者相關資訊時，應為以下措施。

- 一 記錄名義人等為自然人時，應要求有可能備有記載該記錄名義人之戶籍名簿或除籍名簿之市町村長，遞交有記載該記錄名義人等之戶籍謄本或除籍謄本。
- 二 應請求可能備有記錄依前款措施確認之該記錄名義人等的繼承人戶籍附票之市町村長，遞交該繼承人之附票影本或已消除戶籍之附票影本。
- 三 記錄名義人等為法人，若因合併而解散，應要求可能備有合併後存續或合併而成立法人、記錄其事項法人登記簿之登記所登記官，提供該法人登記事項之證明文件。
- 四 記錄名義人等為法人，並因合併之外的原因而解散時，要求該記錄名義人等的登記事項證明文件所記載之清算人，以書面遞交或以其他適當方法提供該特定農塘有關不確知所有者相關資訊。

（特別指定特定農塘所有者之措施）

第十三條 令第三條第一項第五款（含令第四條準用情況。）農林水產省令所規定措施，對可能係該特定農塘所有者之人，為特別指定該特定農塘所有者，以文件掛號信或其他郵遞之可資證明方法寄送。但有該特定農塘所在都道府縣（令第四條之準用情況，為市町村）區域內，可以採取對該特定農塘所有者訪談之措施。

（要求提供不確知管理者相關資訊之措施）

第十四條 依令第三條第二項第二款規定要求提供不確知管理者相關資訊時，準用第十二條之規定。

（特別指定特定農塘管理者之措施）

第十五條 令第三條第二項第三款農林水產省令所規定之措施，準用第十三條之規定。

（施作防災工程相關費用之徵收）

第十六條 都道府縣知事依本法第十一條第二項規定徵收施作防災工程所需費用時，應向該特定農塘所有者明示所徵收費用金額之計算基礎。

（3）代執行時

特定農塘所有者雖有施作防災工程義務但無法履行，且有下列狀況時，都道府縣知事得代執行之（本法第 11 條第 1 項）。

（a）未依命令施作防災工程或施作不完全、無施作之跡象時（本法第11條第 1 項第 1 款）。

（b）所有者經尋找仍屬不明，當有變更形狀之必要，卻未能找到所需之所有者或管理者、無法發出命令施作防災工程之前提的勸告時（本法第11條第 1 項第 2 款）。

※ 譬如，共有物進行輕微修補等時，若能確認一名所有者即可施工，但進行改良等管理行為需找到過半所有者；實施全面整修等變更形狀，則須確認全部所有者才能施工。

（c）有緊急施作防災工程之必要且無暇發出勸告或命令時（本法第11條第1項第3款）。

（4）尋找特定農塘所有者等之方法

有些防災工程之內容,管理者可依其所有之權限施工，因此,防災工程勸告對象設定為包含管理者之「所有者等」。

農塘係土地定著物，一般而言農塘所有者與農塘所在土地之所有者相同，因此，尋找農塘所有者的方法，與對所有者不明土地相關法源相同的措施。

另一方面，管理者與基於財產權而能行使全部權力之所有者不同，其能管理權限的種類與範圍因所有者之授權而異（比如，依委任契約進行管理時，管理者可能被委任甚至可實施改變形狀之防災工程。）因此，進行防災工程勸告時，有必要確認該防災工程內容是否在管理者權限範圍內。這部分只有本法第 4 條第 3 項之資料庫有確認權限方法之法律定位，因此只有該資料庫登記為管理者的人為勸告及尋找對象。

a 所有者之尋找方法（自然人的情況）

尋找特定農塘所有者時，都道府縣為取得確認該所有者姓名或名稱及住址或住所及其他該所有者難以確認事項所需之資訊（以下稱為「不確知所有者相關資訊」。），可採取下列措施。

①請求登記所提交該特定農塘基地之土地登記事項證明文件，取得權利者姓名、住址等相關資訊（令第3條第1項第1款）。

②要求可能持有不確知所有者相關資訊之下列人士提供資訊（令第3條第1項第2款、細則第11條第1款～第3款）。

a 目前占有該特定農塘者（依現地所確認資訊，要求占有者提供資訊。）

b 擁有該特定農塘基地土地所有權及其他權利（限已登記者）之人（其他權利指該特定農塘基地之土地登記事項證明文件上有記載租借權或地上權等狀況下之權利，應要求依該登記事項證明文件所記載姓名、住所提供資訊）

c 其他可能依據都道府縣所掌握資訊而持有不確知所有者相關資訊的人（與申報而掌握者不同，係現有農塘資料庫所記載之前所有者等都道府縣員工業務上可得知者，應依都道府縣所持有資訊所記載姓名、住所等，要求其提供資訊。）

③要求可能備有記錄本法第4條第3項資料庫記錄為該特定農塘所有者或可能依①及②措施確認之該特定農塘所有者之人（以下稱為「記錄名義人等」。）的居民基本資料登記簿之市町村長，提供該記錄名義人相關之不確知所有者相關資訊（令第3條第1項第3款）。

此時應要求備有居民基本資料登記簿之市町村長首先提供住民票影本，無住民票時提供住民票除票影本、戶籍謄本、除籍謄本或戶籍附票影本，即可了解所有者目前住所、即遷移之住所及本籍地。

此外，上開文件之請求符合依法令執行事務所必要，因此，得依居民基本資料登記簿法（1967年法第81號）第11條第1項及第20條第2項及戶籍法（1947年法第224款）第10條之2第2項規定，要求其提供（以下同）。

- ④確認記錄名義人等已死亡時，應依記載該記錄名義人等的戶籍謄本，或除籍謄本確認記錄名義人等的繼承人（規則第12條第1款），若要了解該繼承人目前之住所，可要求提供該繼承人之戶籍附票影本或除籍附票影本（令第3條第1項第4款，細則第12條第2款）。

無繼承人戶籍附票影本與除籍附票影本時，以及繼承人已死亡、繼承人不存在時，須進行公告程序。

此外，記錄名義人有配偶時，雖記錄名義人之戶籍謄本所記載繼承人為配偶或子女，但若記錄名義人等之配偶者不在時，在記錄名義人等之戶籍謄本等記載繼承人為直系尊親（父母）或兄弟姊妹。

但若記錄名義人有配偶及子女，依繼承人（記錄名義人等之子）之戶籍附票影本確認繼承人子女（記錄名義人等之孫子女）之現住所時，可寄送確認所有者之文件給繼承人之子。繼承人之子戶籍轉出而無法依繼承人附票了解其現住所等情況，及尋找繼承人過程中不知有可能之繼承人目前住所時，應進行公告程序。

- ⑤對於依上開措施確認可能之所有者，將指定為該特定農塘所有者之文件以掛號郵件寄送。（令第3條第1項第5款，細則第13條）。

但在該特定農塘所在都道府縣區域內，得以訪談之措施取代資料寄送（細則第13條）。

b 尋找所有者之方法（為法人時）

- ①與為自然人時之措施相同（令第3條第1項第1款）。
- ②與為自然人時之措施相同（令第3條第1項第2款，細則第11條第1款～第3款）。
- ③對可能持有記載記錄名義人等之法人登記簿的登記所登記官，要求提供該記錄名義人相關之不確知所有者相關資訊（令第3條第1項第3款）。登記所登記官提供商業法人名簿等法人登記簿之登記事項證明文件，可藉此明瞭法人之辦公室所在地等。
- ④依法人登記簿，認為之所有者之法人已解散並與其他法人合併時，對持有其合併後存續或合併後所設立之法人登記簿之登記所登記官，要求提供該法人登記事項證明文件（令第3條第1項第4款，細則第12條第3款）。

此外，依法人登記簿認為之所有者的法人已解散且開始清算但尚未完時（或即使已完成清算但有閉鎖登記簿時），要求對該登記簿所記載清算人以書面寄送或以其他適當方法提供不確知所有者相關資訊（細則第12條第4款）。

⑤與為自然人時之措施相同（令第3條第1項第5款，細則第13條）。

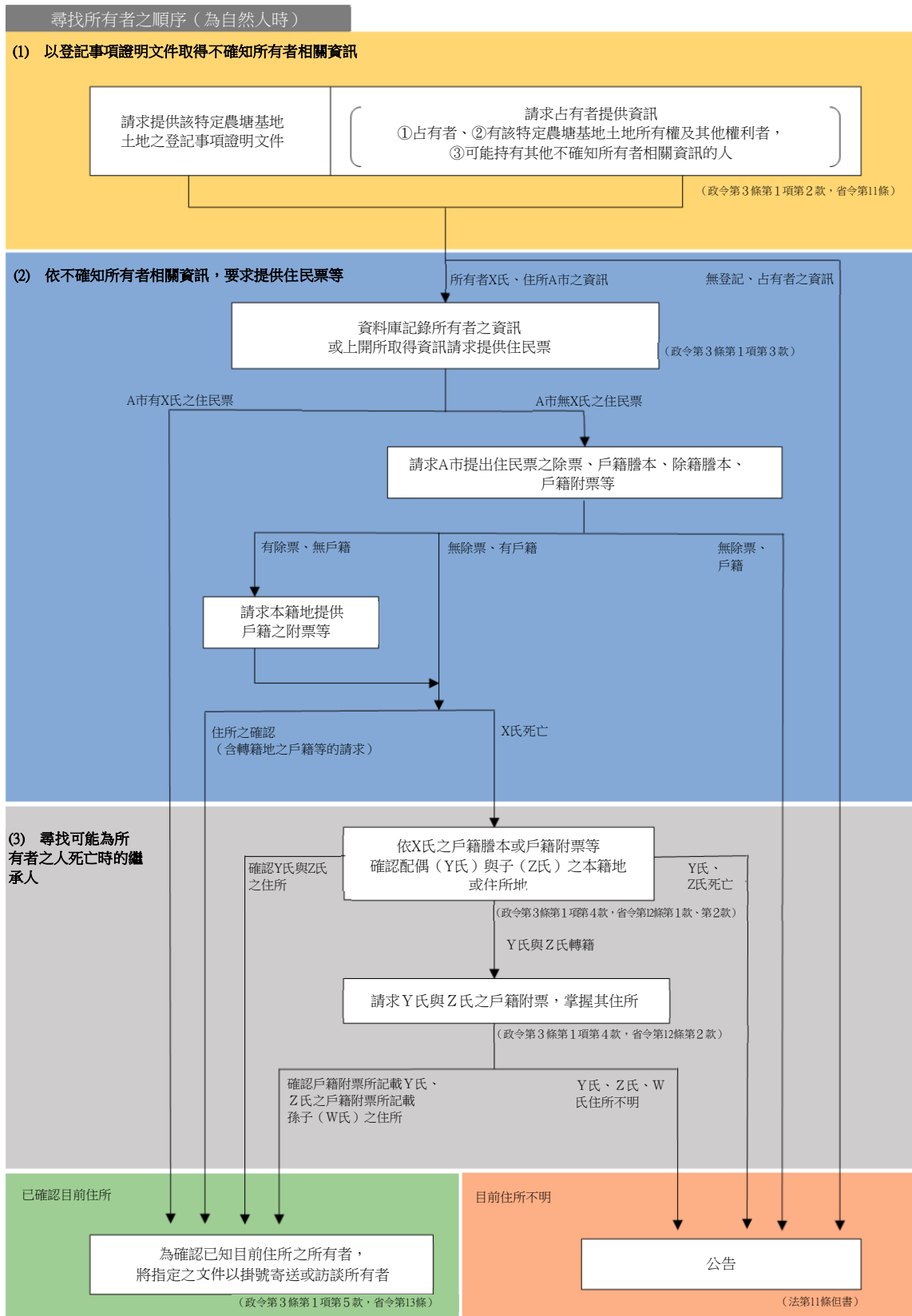
c 尋找管理者之方法（令第3條第2項，細則第14條及第15條）

依本法第4條第3項資料庫應可掌握之管理者不明而有必要尋找時，可假想

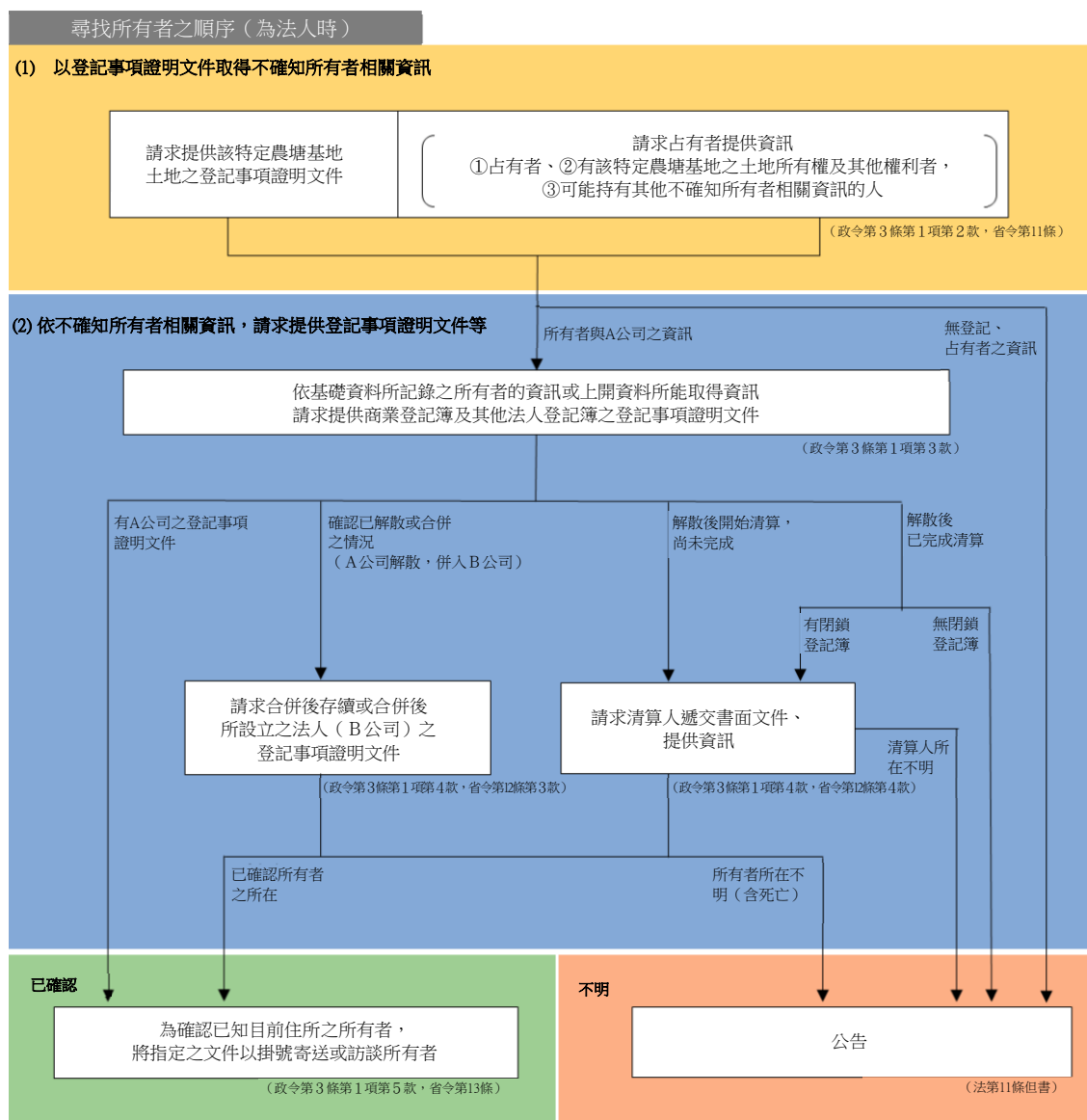
- ①該管理者已搬家，
 - ②該管理者死亡且由承接其租賃權之人管理，
 - ③該管理者與其他法人合併，該事業直接由其他法人接手，
- 尋找 a 及 b 所述之所有者的尋找方法之中，不採取①及②之措施，而採取③～⑤之措施。

d 公告期間

「相當之期限」應配合損傷程度及危險度、迫切性、防災工程規模或內容、洪水期等，設定勸告對象特定農塘之「相當之期限」。

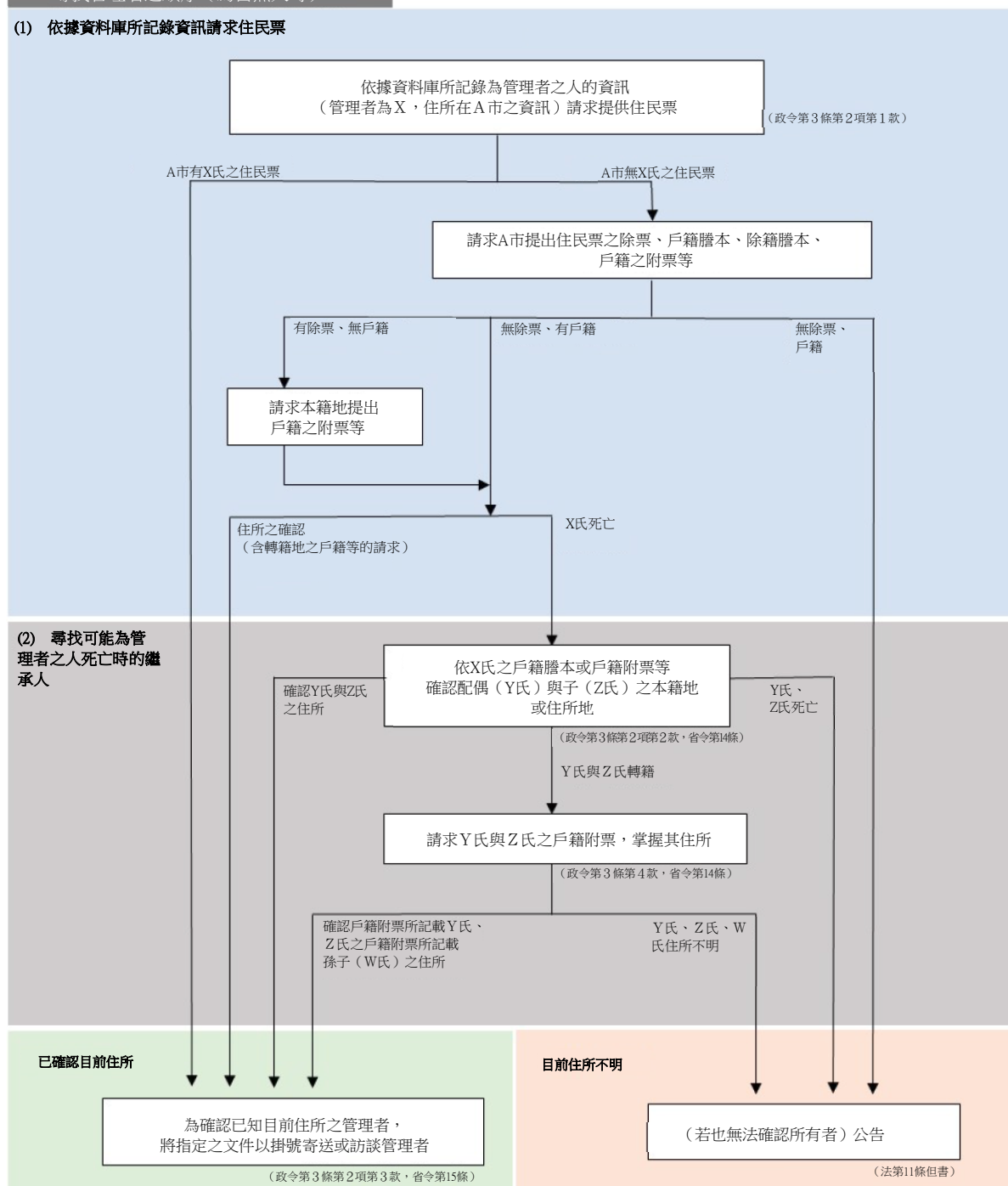


圖－10 尋找所有者之流程（為自然人時）



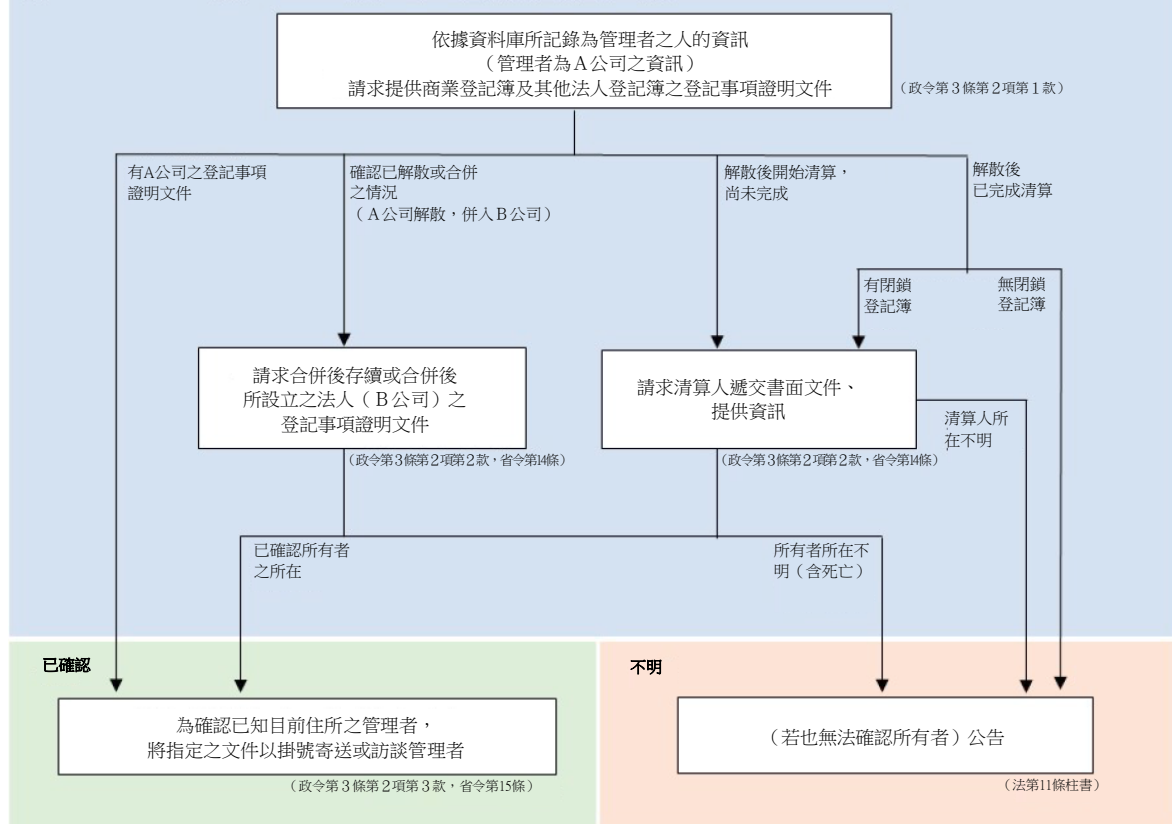
圖－11 尋找所有者之流程（為法人時）

(1) 依據資料庫所記錄資訊請求住民票



尋找管理者之順序（為法人時）

(1) 依據資料庫所記錄資訊請求登記事項證明文件



圖一 13 尋找管理者之流程（為法人時）

(5) 費用徵收之程序

本法第11條第2項，都道府縣得向有防災工程施行義務之所有者等徵收代執行所需費用。此時費用徵收之程序應准用行政代執行法（1948年法第43號）規定。

此外，本規定就代執行所需費用部分，不妨向防災工程受益之農塘利用者徵收地方自治法第224條之分攤金。

第7章 周知居民之措施

農塘管理及保全相關法

（周知居民之措施）

第十二條 市町村長應針對該區域內存在特定農塘潰決相關資訊之傳達方法、避難設施之其他避難場所以及避難路線之其他避難路線相關事項，以及其他確保水災及其他災害時順利避難所需事項，分發記載上開事項之印刷物或進行其他必要之措施，致力周知居民。

（1）防災地圖等的製作

市町村長應針對該區域內存在特定農塘潰決相關資訊之傳達方法、避難設施之其他避難場所、避難路線之其他避難路線相關事項，以及其他確保水災及其他災害時順利避難所需事項，分發記載上開事項之印刷物或進行其他必要之措施，盡力周知居民。（本法第12條）。

具體而言，最好以潰決時影響度較大之農塘為優先，盡力製作並公布說明緊急避難路線或避難場所之防災地圖。此時最好能舉辦地區與地區居民共同參與之研討會等，盡力將地方意見反映到防災地圖上並提升居民防災意識。

管轄區域內之農塘數目因市町村而異。有較多農塘之市町村難以短期間內完成所有農塘防災地圖。若有此狀況，可先製作記載農塘基本資訊（名稱、所在地、總蓄水量、緊急聯絡人）之地圖（農塘地圖），周知居民。

此外，為精確掌握避難指示等所需之資訊，市町村最好事先制定防災重點農塘或特定農塘所有者、管理者實施緊急維護檢查及報告之規則。

（2）周知之方法

市町村長應盡力將記載特定農塘潰決相關資訊傳達方法之印刷物發送。周知方法含直接發送印刷物、地方政府市民服務窗口發送、利用防災公布欄或利用政府單位機關報、網路等。

第8章 市町村設施管理權之設定

（1）市町村設定設施管理權之緣由

農塘應實施適當之日常管理以防患災害於未然，但因農戶減少與高齡化，管理不周之農塘可能越來越多。

特別是所有者不明之農塘，無法維持現行管理體制時，難以選任新管理者而有無法完成必要維護管理之虞。

因此，市町村長判斷今後仍需發揮農塘作用之特定農塘，若目前未實施管理上必要之措施，未來也不預期時，且難以確認所有者（共有時持分過半者）身份時，應建立得依都道府縣知事針對市町村長申請之裁決，由市町村取得設施管理權之制度（本法第12～第17條）。

農塘管理及保全相關法

（裁定之申請）

第十三條 市町村長針對該區域內存在之特定農塘，判斷目前並未實施必要之管理措施，且預期將來不會實施管理之必要措施，即使盡力尋找仍無法確認該特定農塘所有者（數人共有之特定農塘，為該特定農塘超過二分之一持分所有者。次條第一項第三款同。）時，得依農林水產省令規定事項，向都道府縣知事申請將該特定農塘設施管理權（指該特定農塘所有者所擁有操作、維護、修繕及其他管理該特定農塘之權力。以下同。）設定給市町村之裁決。

2 特定農塘所有者、使用特定農塘供給農業用水者及其他利害關係人，得建議管轄當地之市町村，應提出依前項規定針對該特定農塘之申請。

農塘管理及保全相關法施行令

第四條 本法第十三條第一項政令規定之方法，準用前條第一項之規定。

農塘管理及保全相關法施行細則

（設定設施管理權之裁決的申請）

第十七條 依本法第十三條第一項規定之申請，應提出填寫下列事項之申請書。

- | |
|--|
| <ul style="list-style-type: none">一 該申請相關農塘名稱及所在地二 該申請相關特定農塘之管理及保全現況三 其他應參考之事項 |
|--|

a 裁定之申請程序

市町村長得向都道府縣知事申請針對本法第13條第1項所規定特定農塘之有關設定該特定農塘操作、維護、修繕及其他管理權利（以下稱為「設施管理權」。）之裁定。又，申請時應提出填寫針對該申請之特定農塘管理及保全現況之申請書。

此外，依據本法第13條第2項規定，特定農塘所有者（共有持分不過半時）、農業用水之利用者或地區居民等利害關係人得向市町村申請要求適當管理之裁定。

b 設施管理權裁定之申請

農塘管理工作含①設施操作、②設施維護檢查、③設施修繕、④割草等。基本上所有者等應負上述管理之責任，所有者不明，而現在管理者有無法進行管理之虞，得由地區居民協商，從水利使用者中選任新的管理者。此外，由市町村進行上述全部管理工作，在人事與費用有其困難，亦非本法第13條規定之目的。

未進行管理必要措施，且判斷無作為農塘利用必要之特定農塘，為確保農塘下游之安全，必要時應進行確保替代水源之措施，並實施拆除堤體等廢止工作。

市町村長申請設施管理權裁定時，首先應先與農戶、聚落、水利會等充分協商，如上開①利水之設施操作由農戶或水利會，④割草由聚落，②設施維護檢查及③設施之修繕由市町村進行等管理工作之分工已決定，在因應之必要上，申請裁定相當重要。（局長公告第18之1）

c 「目前未採取管理必要措施且預估確實也不會採取後續管理必要措施」之具體狀況及判斷基準

市町村長申請裁定設施管理權之特定農塘，指雖為今後地區農業利用所必要之農塘，但因農戶減少、管理者高齡化及未選任管理者等，未採取堤體修補或挖除排洪口堆積土砂等確保安全所需管理措施，且今後預估也不會採取必要措施之狀況。（局長公告第18之2）

判斷基準方面，可參考農林水產省已製作並發送全國之「農塘管理手冊」、「農塘機能診斷手冊」等資料，判斷該農塘是否有採取管理上必要之措施。

d 特定農塘所有者之尋找方法

與第6章（4）「所有者（自然人或法人時）之尋找方法」相同方法（令第4條、細則第11條～第13條），措施主體等「都道府縣」的部分，改為「市町村」。

e 與特定農塘防災工程代執行有關之都道府縣知事尋找農塘所有者方法之關係

本法第11條第1項第2款防災工程代執行有關之尋找方法與第13條第1項裁定申請有關尋找方法之內容相同，但應尋找對象之範圍不同。防災工程管理者可進行輕微整修等管理行為，因此在因應防災工程之內容應尋找者之範圍包含管理者，但裁定申請之情況則只限所有者。此外，裁定申請時若能確認擁有超過該特定農塘二分之一持分之所有者，尋找工作即告一段落（可不必申請裁定）。

f 屬數人共有之特定農塘由持分未過半之共同持有者或接受農業用水供給者及其他利害關係人單獨進行申請之見解

利害關係人士提出申請，市町村有機會檢討是否該取得特定農塘設施管理權之規定，事實上市町村是否該進行申請，應考量申請者以外的利害關係人狀況，評估今後持續利用之可能性，瞭解目前管理狀況及今後管理相關之展望等，判斷之。（局長公告第18之3）

（2）裁定相關之都道府縣知事之公告等

農塘管理及保全相關法

（公告等）

第十四條 都道府縣知事有依前條第一項規定之申請時，應依農林水產省令規定事項公告下列事項，並在該申請之特定農塘為數人共有且已確認部分所有者時，通知已確認之所有者。

- 一 該申請之主旨
- 二 該特定農塘之名稱及所在地
- 三 無法確認該特定農塘之所有者的主旨
- 四 該特定農塘所有者得於公告日起六個月內依農林水產省令規定事項，附具證明其

權源之文件，向都道府縣知事提出申請，敘明該申請異議之主旨

五 其他農林水產省令所規定事項

2 都道府縣知事非經過前項第四款所規定期間，不得為裁定

農塘管理及保全相關法施行細則

（裁定申請之公告）

第十八條 依本法第十四條第一項（含本法十七條第二項之準用時）規定之公告，應以刊登都道府縣公報、利用網路及其他適當方法為之。

（裁定申請之異議）

第十九條 依本法第十四條第一項第四款（含本法十七條第二項之準用時。）規定提出異議時，應在記載下列事項的申請書之外附具可證明該申請者為該特定農塘所有者之文件。

- 一 該申請者所實施的特定農塘管理狀況
- 二 該申請之主旨及其理由
- 三 其他應參考之事項

a 公告

都道府縣知事於市町村長向都道府縣知事申請裁定時，除了公告①申請之主旨，②申請農塘所在地，③未能確認農塘所有者（共有時為持分過半者）之內容，④所有者得於公告日起六個月內提出異議等，並通知已確認之所有者。

公告之方法除了刊登都道府縣公報或利用網路之外，也可使用市町村公布欄進行公布。

b 裁定申請異議之提出

針對裁定申請提出異議可參考格式範例，向都道府縣知事提出申請書。此外，提出異議需附具可證明自己為所有者之文件。

（3）都道府縣知事之裁定

農塘管理及保全相關法

（裁定）

第十五條 都道府縣知事針對依第十三條第一項規定提出申請之特定農塘，需考量依前條第一項第四款規定提出申請之內容及該特定農塘自然與社會面各種條件及其他狀況，

若認為其欠缺持續必要管理措施而有明顯損及農塘保全之虞，且該特定農塘設施管理權設定提出該申請之市町村長為必要且適當時，應裁定設定該設施管理權之主旨。

2 前項之裁定中須決定下列事項

- 一 特定農塘名稱及所在地
- 二 市町村長取得所設定之設施管理權開始日期
- 三 市町村長取得設定之設施管理權存續期間
- 四 市町村長依所取得設施管理權進行之措施內容
- 五 其他農林水產省令規定事項

3 第一項之裁定不可超過前項第一款到第四款所列事項之申請範圍，同項第三款規定之存續時間以二十年為限。

a 都道府縣知事之裁定

都道府縣知事考量特定農塘對自然的社會諸條件，提出申請之特定農塘，認為其欠缺持續必要管理措施而有明顯損及農塘保全之虞，且主旨該特定農塘設施管理權設定給該申請之市町村長為必要且適當時，應裁定設定設施管理權之主旨。

裁定時需確認①申請裁定之農塘名稱及所在地，②設施管理權開始日期及存續期間，③依設施管理權進行相關處置之內容。

此外，農塘作為農業用水供給設施之期間，有必要實施防止潰決之管理。因此，本設施管理權存續期間與農地中間管理機構之農地利用權設定相同，皆以二十年為限。

b 都道府縣知事裁定之具體基準

都道府縣知事裁定設施管理權之設定時，應考量該特定農塘目前利用狀況及今後利用展望、保全狀態、有無管理者、所有者之異議內容等，若將來難以實施適當管理而有損及保全之虞時，應判斷設定設施管理權為市町村是否必要且適當。此外也應確認市町村是否依本法之程序適當地尋找所有者，以及市町村之申請內容是否適當等。（局長公告第19）

（4）裁定之效果等

農塘管理及保全相關法

（裁定之效果等）

第十六條 都道府縣知事為前條第一項之裁定時，應依農林水產省令規定，立刻通知申請該裁定之市町村長其主旨，並公告之。因裁決對該裁定之審查請求致使該裁定變更內容時，相同之。

2 已依前項規定公告前條第一項之裁定時，市町村長依該裁定事項取得該特定農塘

之設施管理權，該特定農塘相關之其他權利，市町村長基於該設施管理權處置之必要限度內，限制其行使。

- 3 市町村長依農林水產省令規定得徵收該特定農塘所有者依前條第一項裁定相關特定農塘管理所需費用。
- 4 市町村長認為前條第一項裁定相關特定農塘之管理有特別必要時，得要求土地改良區其他人進行依該特定農塘設施管理權之部分措施。

農塘管理及保全相關法施行細則

（裁定之通知及公告）

第二十條 依本法第十六條第一項（含本法第十七條第四項準用之情況。次項同。）規定之通知，應記載依本法第十五條第二項（含本法第十七條第四項之準用時。次項同。）規定而裁定所規定之事項、該裁定之理由及其他必要事項之書面文件。

- 2 依本法第十六條第一項規定之公告，應以都道府縣公報刊載依本法第十五條第二項規定令裁決所規定事項，或利用網路及其他適當方法為之。

（市町村長管理相關費用之徵收）

第二十一條 市町村長依本法第十六條第三項（含本法第十七條第四項之準用時。）規定徵收特定農塘管理所需費用，對該特定農塘所有者應明示徵收費用金額之計算基礎。

a 裁定之效果等

都道府縣知事完成裁定時，應立刻通知市町村長並公告之。已完成該公告時，市町村長取得該特定農塘之設施管理權，該特定農塘相關之其他權利，則在市町村長依該設施管理權措施所必要之限度內，限制其行使。

b 特定農塘所有者不明時之費用分擔方法

市町村所取得設施管理權之特定農塘管理費用除了得依本法第 16 條第 3 項向已確認之所有者徵收外，也可依地方自治法第 224 條向農業用水利用者徵收分攤金。共有時則可概括地向已確認之全部共同持有者徵收。

此外，徵收特定農塘管理所需費用，應明示該費用金額之計算基礎。

市町村長申請裁定時，也可與水利使用者或地方人士協調（參照「（1）之 b 設施管理權之裁定申請」）該特定農塘管理相關事項，磋商決定農塘管理所需費用。

c 對土地改良區或水利使用者之管理委託

市町村長認為裁定相關之特定農塘管理特別有必要時，得將該特定農塘部份管理工作委託土地改良區或水利會等水利使用者行使。

管理之內容為①水利相關設施使用操作，②設施維護檢查，③設施修繕，④割草等，委託土地改良區或水利使用者管理時，重點在於相關人士需充分協調，比如日常設施操作與割草由水利使用者負責，設施維護檢查由土地改良區負責，修繕等工作市町村等負責，事先配合地方實況，明確劃分工作分攤。

d 土地改良區等委託管理之程序與方法

依本法第 16 條第 4 項委託土地改良區等管理時，因應土地改良區等有無技術職員、原有業務狀況等，於土地改良區能受託範圍內，與土地改良區簽署確認管理方法與費用負擔方法等之管理委託協議書。

協議書記載該特定農塘所在地、構造等、移管年月日、管理方法、委託之條件（含費用負擔之方法。）、「認為特別有必要時」之事由及其他必要事項。

（5）設施管理權存續期間之延長

農塘管理及保全相關法

（設施管理權存續期間之延長）

第十七條 依前條第二項規定取得設施管理權設定之市町村長，若需延長第十五條第一項裁定所規定設施管理權存續期間，以進行該裁定之特定農塘管理，得於該存續期間屆滿日九個月前起到六個月前為止之期間，向都道府縣知事提出延長該特定農塘設施管理權存續期間之申請。

2 第十三條第二項及第十四條規定準用於依前項規定之申請。此時同條第一項第四款之「六個月」改為「三個月」。

3 都道府縣知事認為延長依第一項規定申請之市町村長所擁有特定農塘設施管理權存續期間，乃管理該特定農塘所必要且適當時，應於其必要範圍內，裁定延長該特定農塘設施管理權存續期間。

4 第十五條第二項及第三項，前條之規定於前項之裁定準用之。此時第十五條第二項之「下列事項」改為「下列事項（第二款所列事項除外。）」，同項第三款中「存續期間」改為「延長存續期間之期間及該延後之存續期間」，同條第三項「前項第一款到第四款為止」改為「前項第一款、第三款及第四款」，「存續期間」改為

「延長存續期間之期間」。

農塘管理及保全相關法律施行細則

（延長設施管理權存續期間相關裁定之申請）

第二十二條 依本法第十七條第一項規定之申請，準用第十七條規定。

a 設施管理權存續期間之延長

規定市町村長得於設施管理權存續屆滿九個月前起到六個月前為止之期間，向都道府縣知事申請延長該特定農塘設施管理權存續期間。此時應進行與申請設施管理權設定裁定相同之程序。

b 認可延長設施管理權存續期間之內容

所有者不明之農塘因無法選任管理者，因此有必要設定設施管理權。為讓存續期間屆滿仍可持續利用之特定農塘為容易設定設施管理權，應設延長存續期間之規定。（局長公告第 20）

第9章 其他

(1) 都道府縣知事要求之報告提出及入内調査

農塘管理及保全相關法

(要求報告提出及入内調査)

第十八條 都道府縣知事認為本法之施行有必要時，得在其必要限度內要求農塘所有者提出有關管理狀況之報告，或讓該政府單位職員或其委任者進入農塘，進行量測或調查。

- 2 都道府縣知事除了前項規定之外，有必要依第七條第一項規定進行指定或為進行其他處分而進入他人所占有土地進行量測或調查時，得於其必要限度內讓該單位職員或其委任者進入他人所占有之土地。
- 3 依前項規定進入他人占有之土地者，須事先通知該土地占有者其意旨。但事先通知有其困難者，不在此限。
- 4 欲依第一項或第二項規定進入農塘者，須攜帶可證明其身分之文件，提示相關人士。
- 5 土地占有者除非有正當理由，否則不可拒絕或妨礙依第二項規定進入農塘者。
- 6 第一項或第二項規定之權限，不得解釋為犯罪搜查所許可之行為。
- 7 都道府縣應對依第二項規定進入調查而遭受損失者之一般損失予以補償。
- 8 都道府縣知事認為有必要依第一項或第二項規定進入調查時，得要求市町村長提供必要之協助。

a 要求農塘所有者提出報告及入内調査

都道府縣或其委任者得於認為施行本法有必要時，要求農塘所有者報告其管理狀況，或讓該政府單位職員或其委任者進入農塘進行量測或調查（本法第 18 條第 1 項）。

註）本法之施行有其必要時，可解釋為本法第 4 條及附則第 2 條完成申報內容之確認或為催促未申報農塘之確認、本法第 8 條行為或本法第 9 條防災工程實施狀況之確認、本法第 6 條勸告或未發布本法第 10 條防災工程命令等之現況確認等施行法令必要之內容都包含在內。（局長公告第 21 之 1）

b 他人所占有土地之入内調査

不只農塘，都道府縣職員或其委任者得為進行特定農塘指定或其他處分而進入他人所占有土地進行量測或調查（本法第 18 條第 2 項）。此時原則上有必要事前口頭或書面通知土地之占有者（本法第 18 條第 3 項）。

註) 進入他人所占有土地之調查係為指定特定農塘，或依本法發布防災工程命令或進行代執行之處分。

註) 本法第 18 條第 3 項「難以事先通知時」指占有者居所不明或有必要緊急進入之情況。(局長公告第 21 之 2)

c 攜帶並提示身分證明

行使上開 1) 及 2) 進入農塘量測或調查者，有必要攜帶記載姓名及所屬單位等之身分證明，提示相關人士。

d 被拒絕進入或量測調查時

農塘所有者不得拒絕上開之進入農塘調查，對農塘以外之土地進入調查，該土地占有者若有「正當理由」，得拒絕之。

註) 正當理由指進入調查者未完成事前通知等法律所需程序或其夜間進入並進行長時間調查等有明顯損害土地占有者利益之虞等狀況。(局長公告第 21 之 3)

e 對於進入他人所占有土地造成損失之補償

進入他人所占有土地量測或調查而造成損失時，須補償遭受損失者通常所可能產生之損失。具體而言大概有可收成果實之樹木或可採伐之樹木。補償損失時，應與相關人士充分協議、協商，並依「取得公共用地所伴隨造成損失之補償標準(1962年6月30日內閣決議)」判斷之。

f 要求市町村長協助進入量測或調查之「必要協助」內容

都道府縣知事為順利取得報告及進入調查得要求市町村長提供之「必要協助」，例如下列事項。

- ① 提供市町村所掌握之農塘周邊資訊
- ② 與水利會等相關人士之聯繫
- ③ 縣難以自力完成所有農塘調查時之代行調查
- ④ 難以抵達調查對象時之帶路

(2) 農林水產大臣之指示

農塘管理及保全相關法

(農林水產大臣之指示)

第十九條 農林水產大臣認為有防止農塘潰決造成水災及其他災害之緊急必要時，得對都道府縣知事進行第六條、第七條第一項、第八條第一項、第九條第二項、第十條、第十一條第一項及前條第一項、第二項規定事務相關必要之指示。

a 農林水產大臣之指示

本法主要規定促進農塘適當利用之一系列措施乃都道府縣管轄事務，但農林水產大臣認為防止農塘潰決造成水災及其他災害而有緊急之必要時，得針對特定農塘之指定、防災工程之施行、入內調查之實施等都道府縣執行事務，作必要之指示。

b 「認為有緊急之必要時」之具體狀況

本法第 19 條「認為有緊急之必要時」，指即使都道府縣明顯應依本法進行某些措施卻未進行該必要措施之狀況。

「認為有緊急之必要時」之農塘狀態，大概如下。

- ① 未遵循本法第 6 條勸告進行堤體補修、去除排洪口漂流木及堆積土砂，置之不理而大雨時有潰決之虞的狀態
- ② 本法第 10 條防災工程命令及本法第 11 條代執行方面，部分即使堤體已明顯老朽化，且所有者不明、有權利者難以形成防災工程共識，而置之不理的狀態
- ③ 本法第 7 條特定農塘之指定，潰決時有造成周邊區域災害之虞農塘處於有必要緊急發布類似②之防災工程命令或代執行之狀態，都道府縣卻並未指定為特定農塘因而無法進行必要措施之狀態

(3) 補助及援助

農塘管理及保全相關法

(補助)

第二十條 都道府縣得對市町村或農塘之所有者等，於預算範圍內補助實施該防災工程所需部分費用。

- 2 中央政府得於其預算範圍內補助都道府縣，依前項規定補助之部分費用或補助都道府縣自行實施防災工程所需之部分費用。

(援助)

第二十一條 中央政府及地方公共團體應致力於確保農塘所有者等實施農塘適當管理所必要之資金，提供技術性指導及其他援助。

2 中央政府及地方公共團體認為前項之援助有其必要時，得要求土地改良區、土地改良區聯盟或土地改良事業團體聯合會提供必要之協助。

a 補助及援助

本法規定針對市町村等在內之所有者等經由都道府縣而實施防災工程間接補助，及都道府縣自行實施代執行措施之防災工程補助（本法第 20 條）。

此外，為求所有者等能適當履行管理義務，規定中央政府及地方公共團體須確保管理所需資金（比如擬定軟體對策等各種輔導措施）、給予管理相關技術指導等援助。又，為求提高援助效果，規定中央政府及地方公共團體得要求擁有技術性操作技術之團體（土地改良區、土地改良區聯盟或土地改良事業團體聯合會）提供協助（本法第 21 條）。

b 要求土地改良區等提供協助之具體內容

各都道府縣與市町村希協助土地改良區、土地改良區聯盟或土地改良事業團體聯合會，建立農塘適當管理支援體制，有計畫且持續地推動依本法所擬定之措施。具體內容方面，為實施維護檢查或制定防災工程計畫時，透過土地改良區等給予所有者等指導。此外，依本法進行申報或申請之程序，都道府縣或市町村可要求土地改良區指派具備相關技術性知識之職員參與此事。

又，雖然土地改良區職員具備技術性知識，要求其協助制定防災工程計畫等，但不必要將土地改良區劃入該農塘受益區域。

c 被要求協助之土地改良區等進行對應及協助過程所產生費用之負擔者

要求具備技術性知識職員之土地改良區提供協助時，推估該土地改良區職員在其能對應範圍內應會提供協助。

此外，其進行對應或協助所產生之費用，應由要求提供協助之地方公共團體與土地改良區磋商決定。又，可運用補助事業作為對保全管理活動之支援。

編譯：水土保持局技術研究發展小組

Research and Technology Development Team, SWCB, COA

December 2019

本文件之翻譯及轉載，均符合日本著作權法相關規定。